

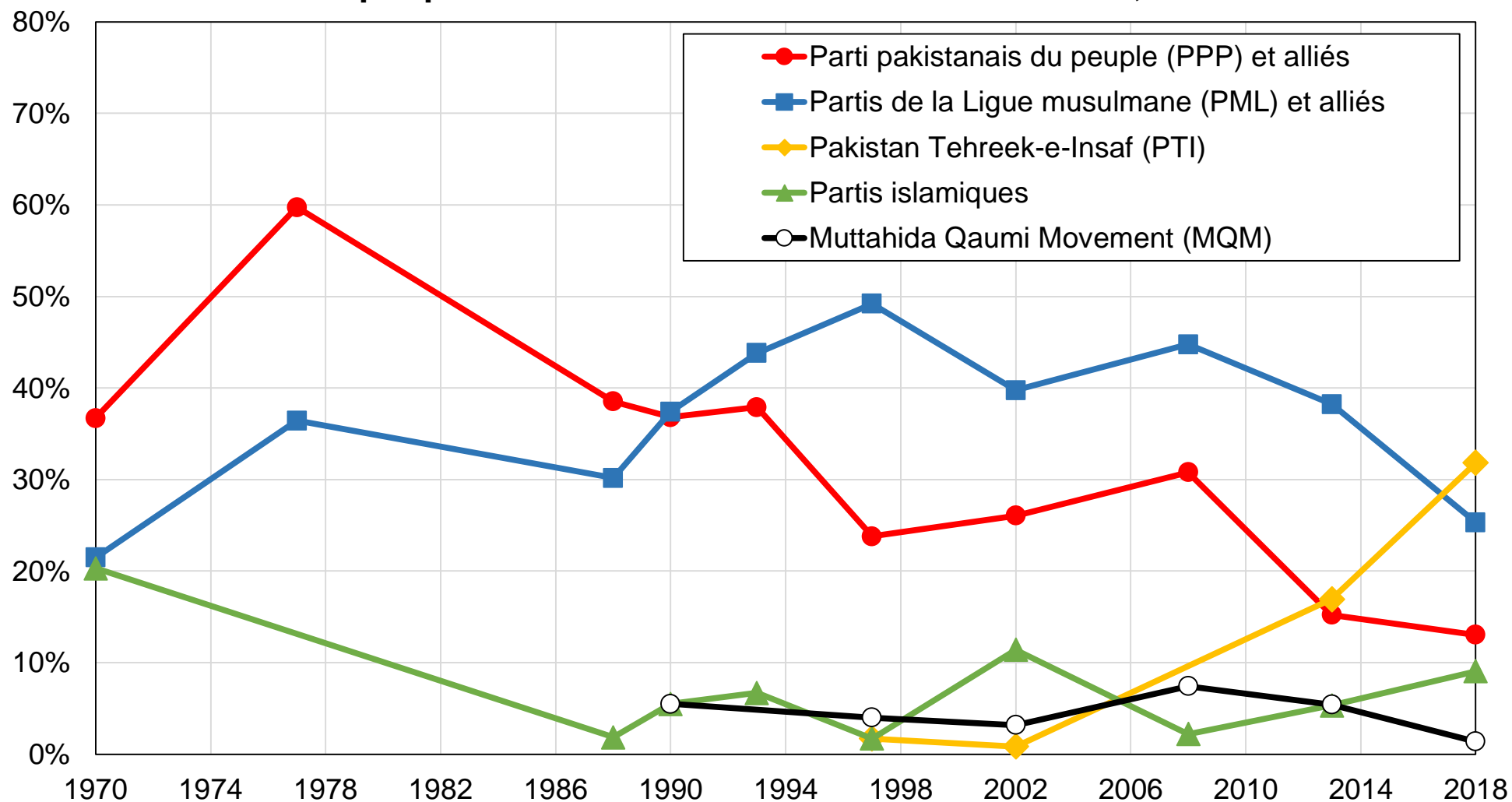
## Graphique 10.1 - Répartition géographique des principaux groupes ethniques pakistanais



**Source** : D. Mustafa et K. E. Brown, "The Taliban, public space, and terror in Pakistan", *Eurasian Geography and Economics*, 51, no. 4, 2010, p. 496-512.

**Note** : cette carte représente la répartition géographique des principaux groupes ethniques au Pakistan. Les Pashtounes vivent principalement dans le nord-ouest du pays, les Penjabis dans le nord-est, les Sindhis au sud-est et les Baloutches au sud-ouest.

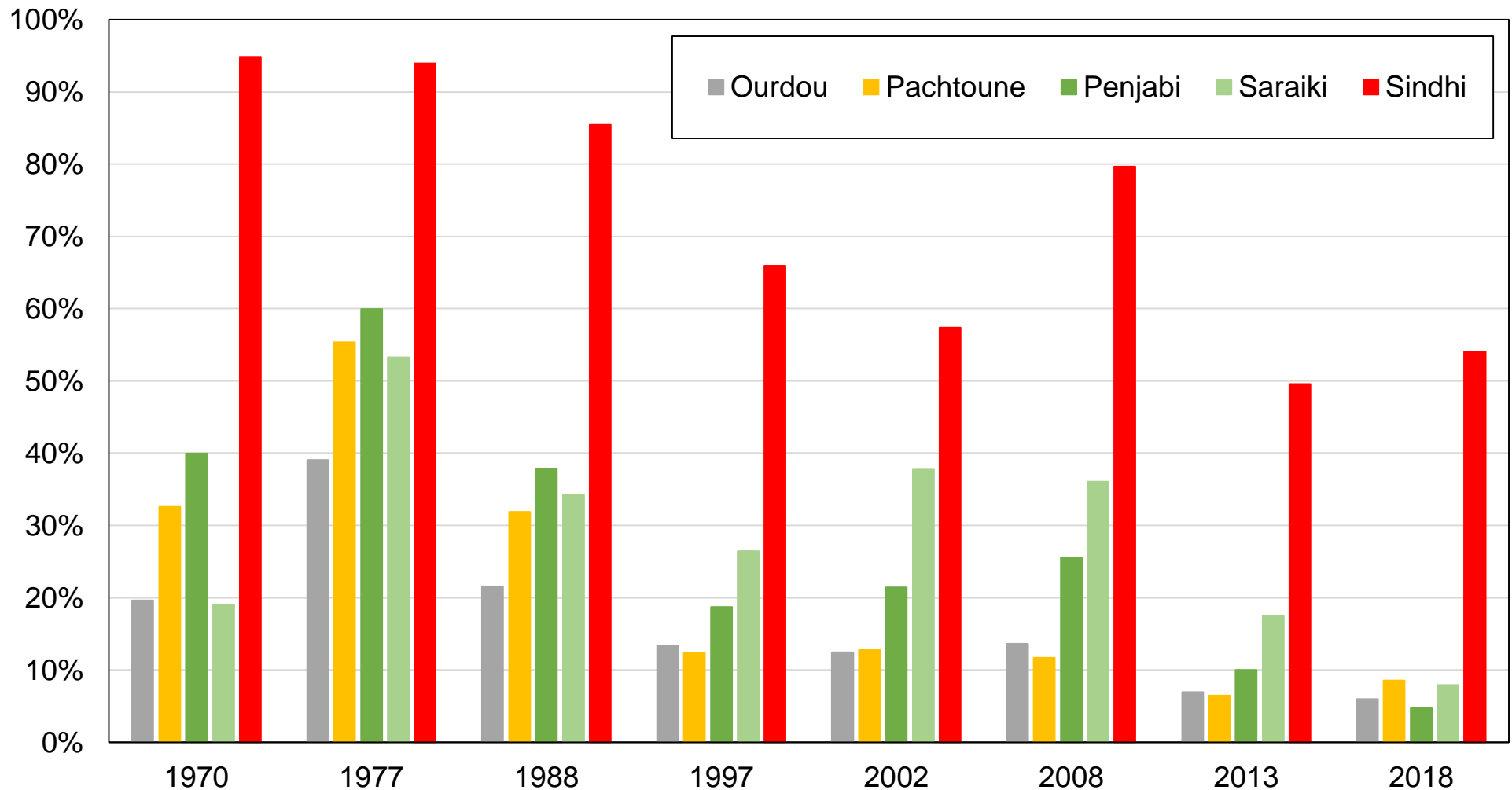
### Graphique 10.2 - Résultats d'élections au Pakistan, 1970-2018



**Source** : calculs des auteurs à partir des résultats d'élections officiels (voir wpid.world).

**Note** : le graphique montre la part des voix obtenue par les principaux partis politiques pakistanais entre 1970 et 2018. Les chiffres de 1970 portent sur le Pakistan occidental uniquement.

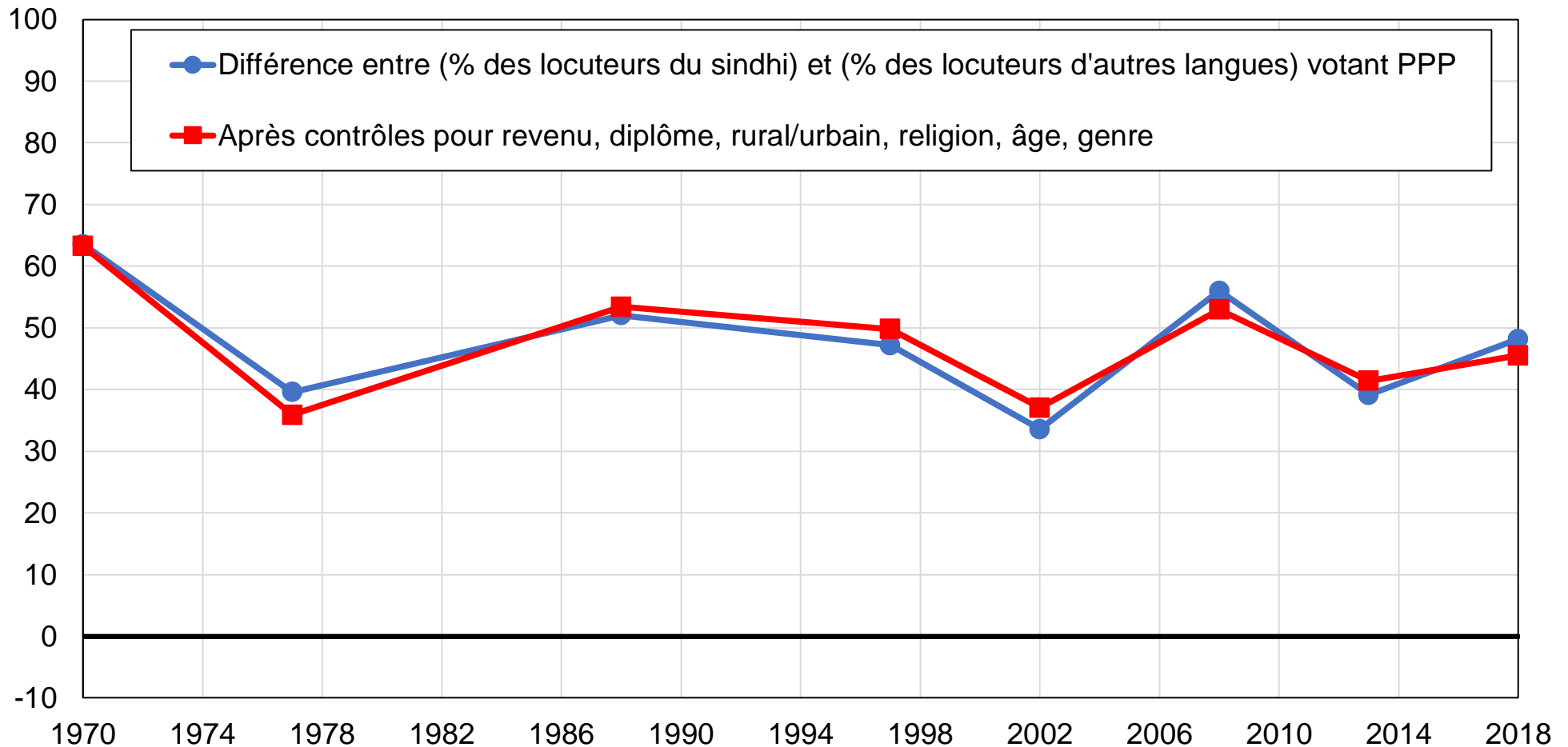
**Graphique 10.3 - Le vote PPP par langue au Pakistan, 1970-2018**



**Source** : calculs des auteurs à partir de sondages pakistanais (voir [wpid.world](http://wpid.world)).

**Note** : le graphique montre la part des électeurs votant pour le Parti du peuple pakistanais (PPP) par groupe linguistique. Les locuteurs du sindhi ont toujours été très fortement plus enclins à voter pour le PPP que les autres groupes ethnolinguistiques. Ce clivage s'est renforcé au cours du temps, le vote PPP devenant de plus en plus restreint aux Sindhis.

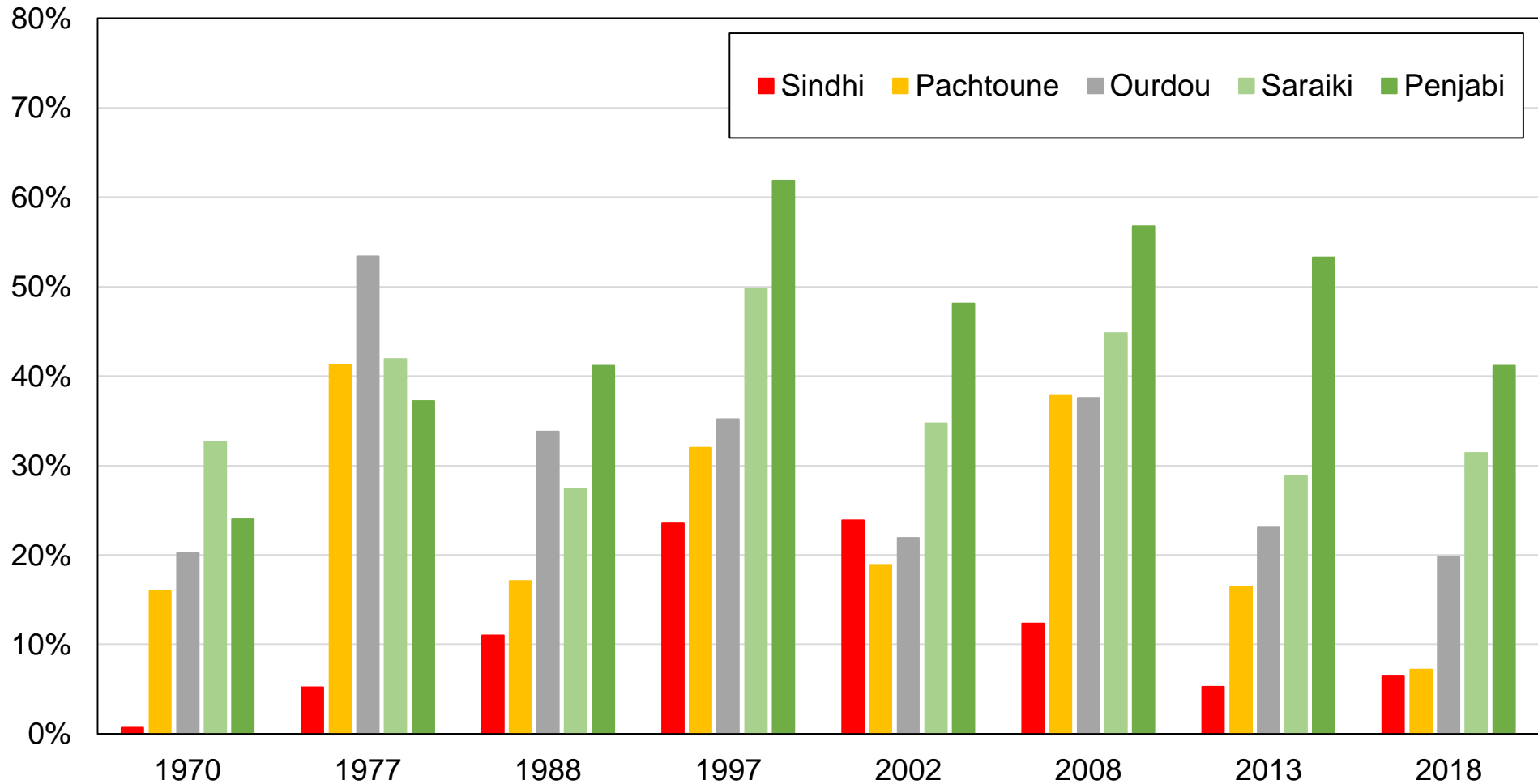
**Graphique 10.4 - Clivages ethnolinguistiques et vote PPP au Pakistan, 1970-2018**



**Source :** calculs des auteurs à partir de sondages pakistanais (voir [wpid.world](http://wpid.world)).

**Note :** le graphique montre la différence entre la part des électeurs sindhis votant pour le Parti du peuple pakistanais (PPP) et la part des électeurs non-sindhis votant PPP, avant et après contrôles. Les électeurs sindhis ont toujours été fortement plus enclins à voter PPP depuis 1970, écart qui n'est que marginalement affecté par l'introduction de contrôles.

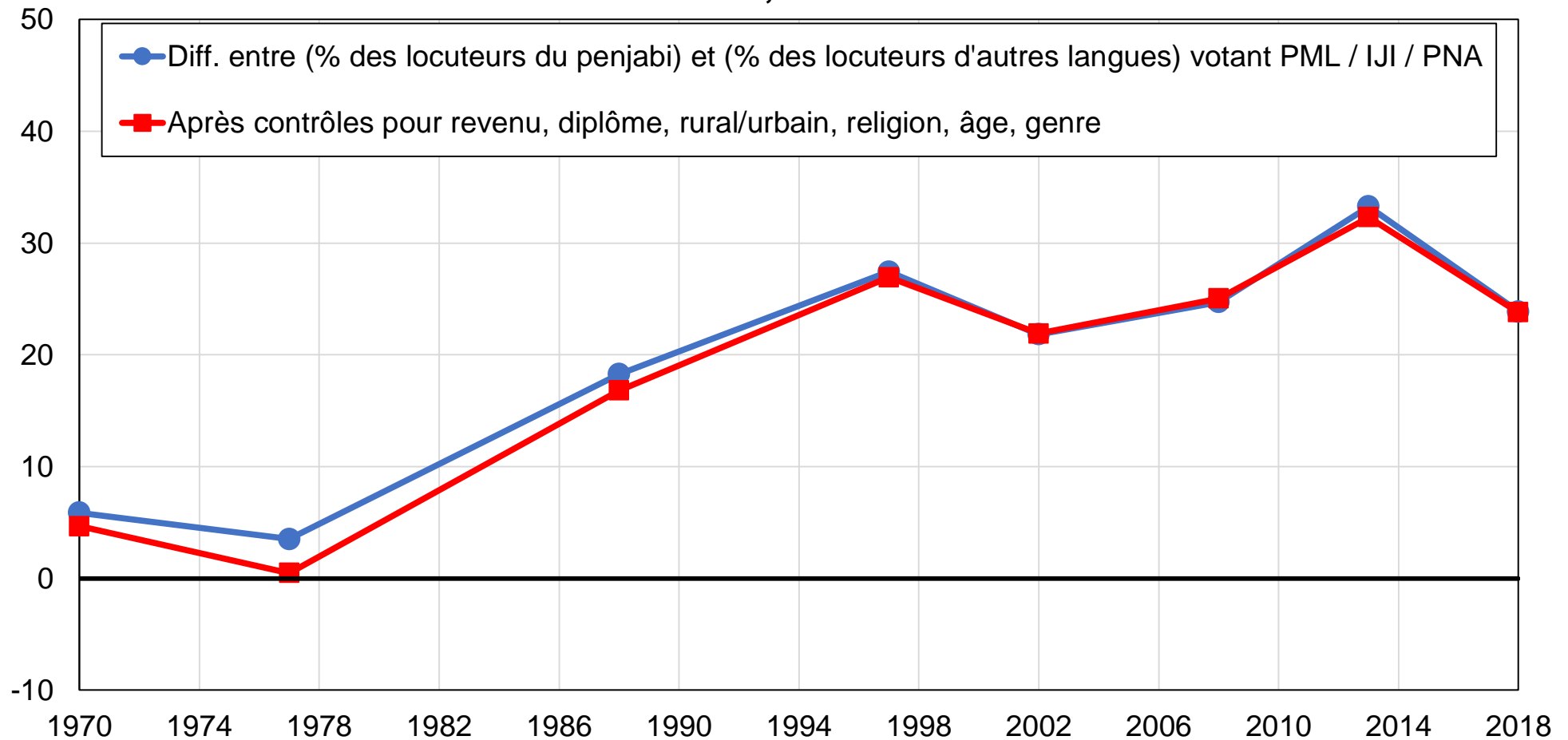
**Graphique 10.5 - Le vote PML / IJI / PNA par langue au Pakistan, 1970-2018**



**Source** : calculs des auteurs à partir de sondages pakistanais (voir wpid.world).

**Note** : le graphique montre la part des électeurs votant pour les partis de la Ligue musulmane du Pakistan (PML) ou les alliances associées à ces partis (IJI / PNA) par groupe linguistique. Les partis de la Ligue musulmane ont vu leur base électorale devenir de plus en plus restreinte aux locuteurs du saraiki et du penjabi au cours des dernières décennies.

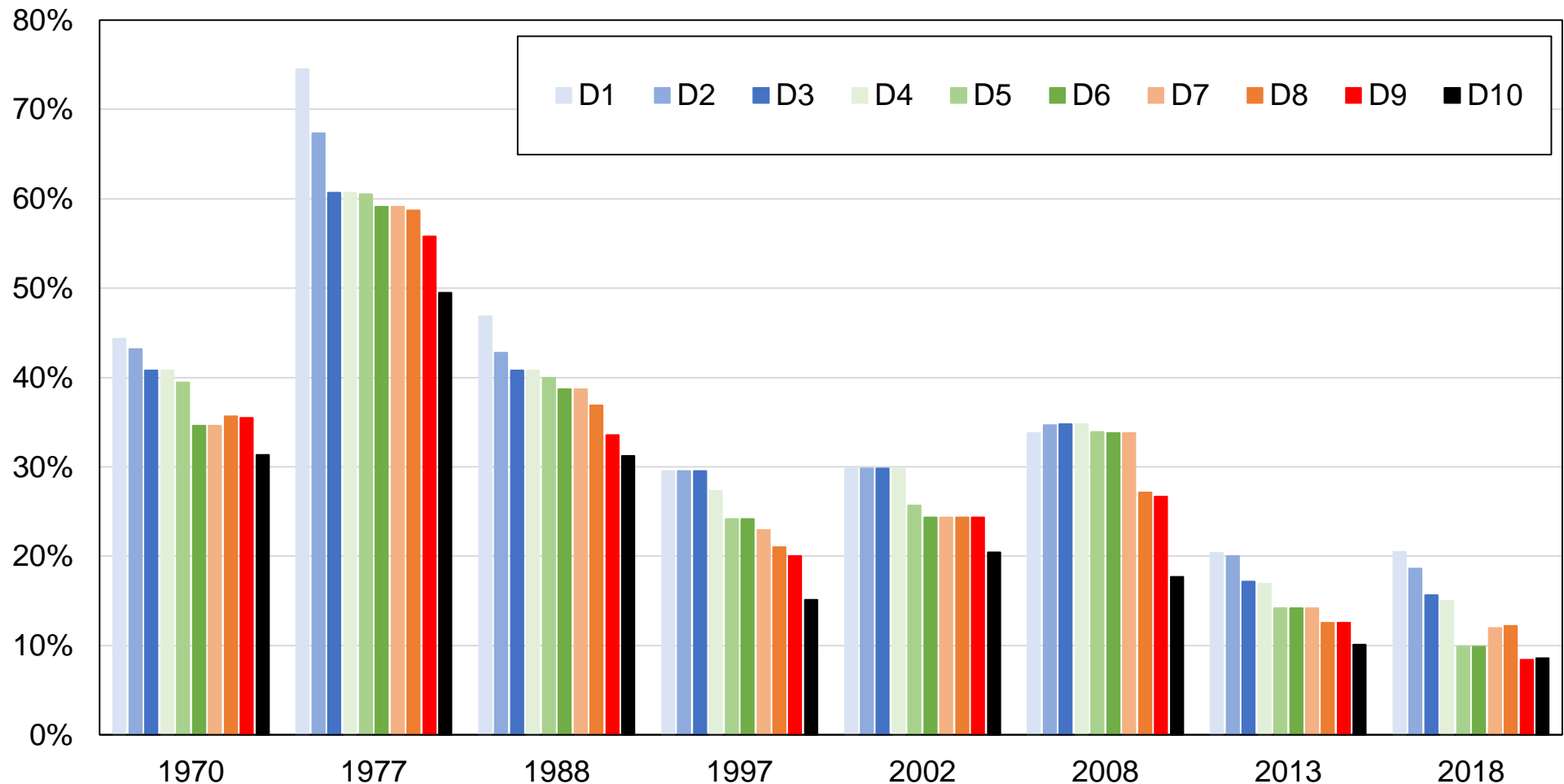
**Graphique 10.6 - Clivages ethnolinguistiques et vote PML / IJI / PNA au Pakistan, 1970-2018**



**Source :** calculs des auteurs à partir de sondages pakistanais (voir wpid.world).

**Note :** le graphique montre la différence entre la part des électeurs locuteurs du penjabi et la part des autres électeurs votant pour les partis de la Ligue musulmane du Pakistan (PML) ou les alliances associées à ces partis (IJI / PNA), avant et après contrôles. Cet écart s'est considérablement accru au cours du temps, passant de 6 points de pourcentage en 1970 à 24 points en 2018.

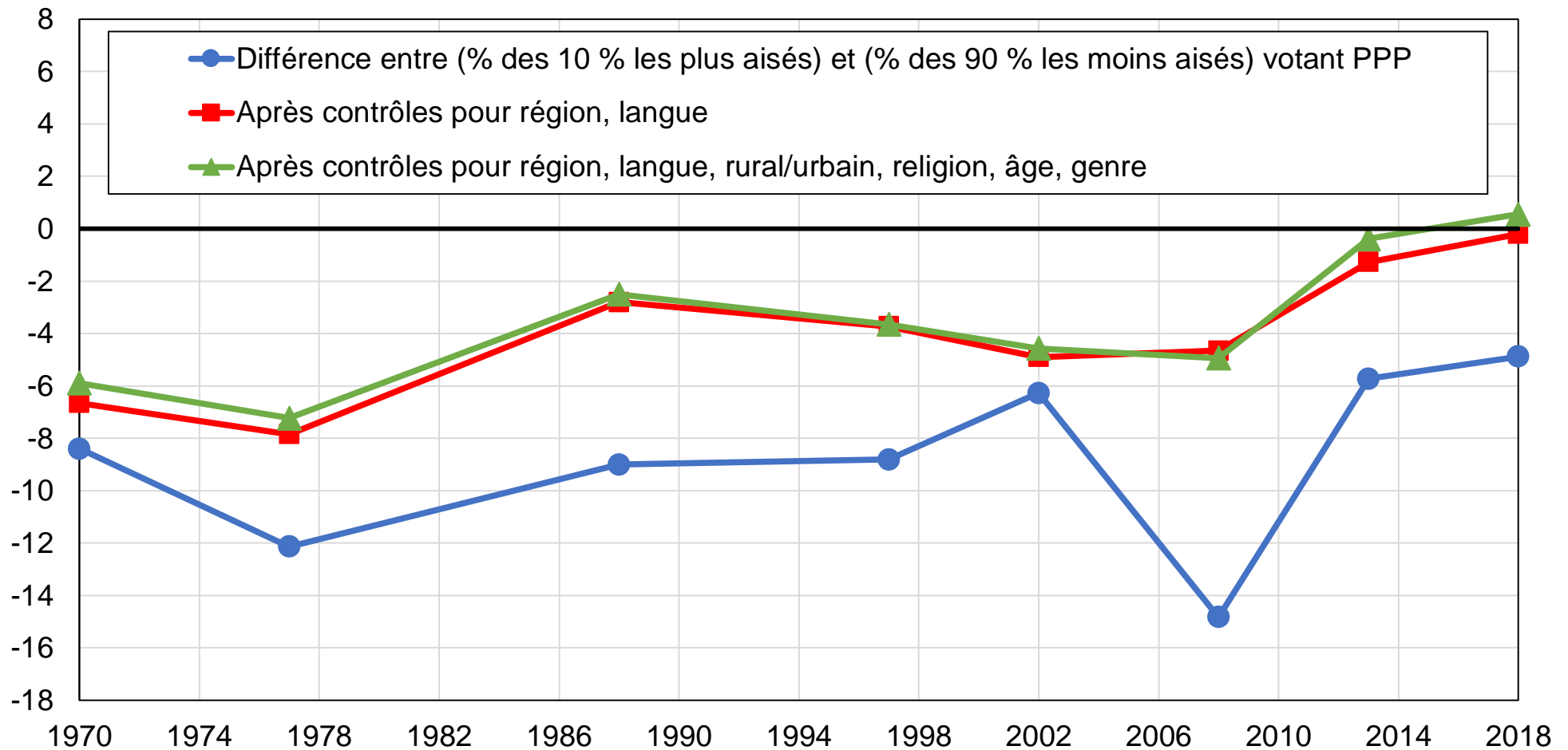
**Graphique 10.7 - Le vote PPP par décile de revenu au Pakistan, 1970-2018**



**Source** : calculs des auteurs à partir de sondages pakistanais (voir wpid.world).

**Note** : le graphique montre la part des électeurs votant pour le Parti du peuple pakistanais (PPP) par décile de revenu. En 2018, 20 % des 10 % d'électeurs les moins aisés (D1) ont voté PPP, contre 9 % des 10 % d'électeurs les plus aisés (D10).

### Graphique 10.8 - Vote PPP et revenu au Pakistan, 1970-2018

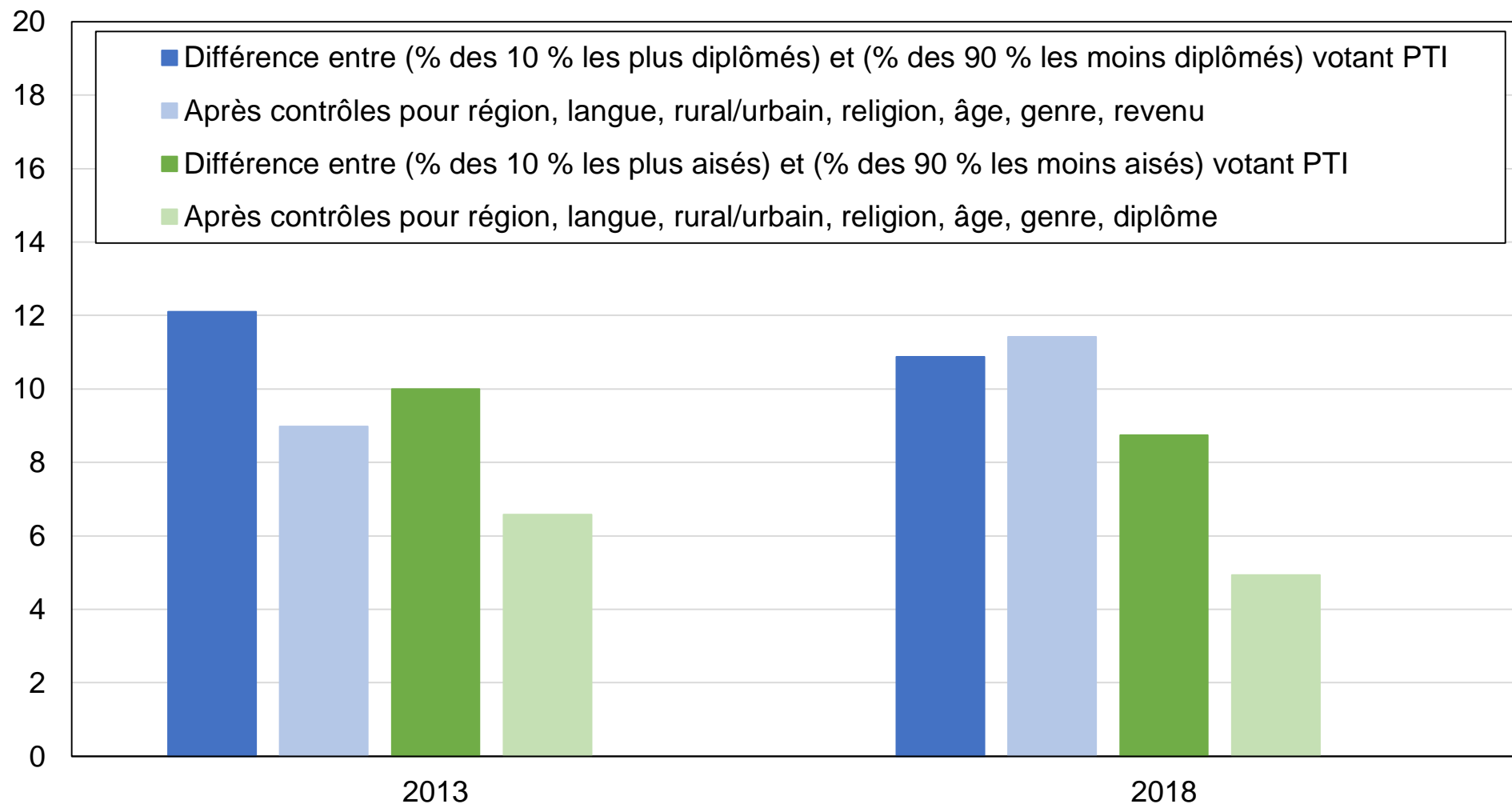


**Source :** calculs des auteurs à partir de sondages pakistanais (voir [wpid.world](http://wpid.world)).

**Note :** le graphique montre la différence entre la part des 10 % d'électeurs les plus aisés et la part des 90 % d'électeurs les moins aisés votant pour le Parti du peuple pakistanais (PPP), avant et après contrôles. Le PPP a toujours obtenu de meilleurs scores au sein des catégories d'électeurs les moins aisés depuis 1970, mais cet écart s'est réduit au cours du temps, passant de 8 points en 1970 à 5 points en 2018 avant contrôles, et de 7 points à 0 après contrôle pour l'appartenance régionale et ethnolinguistique.



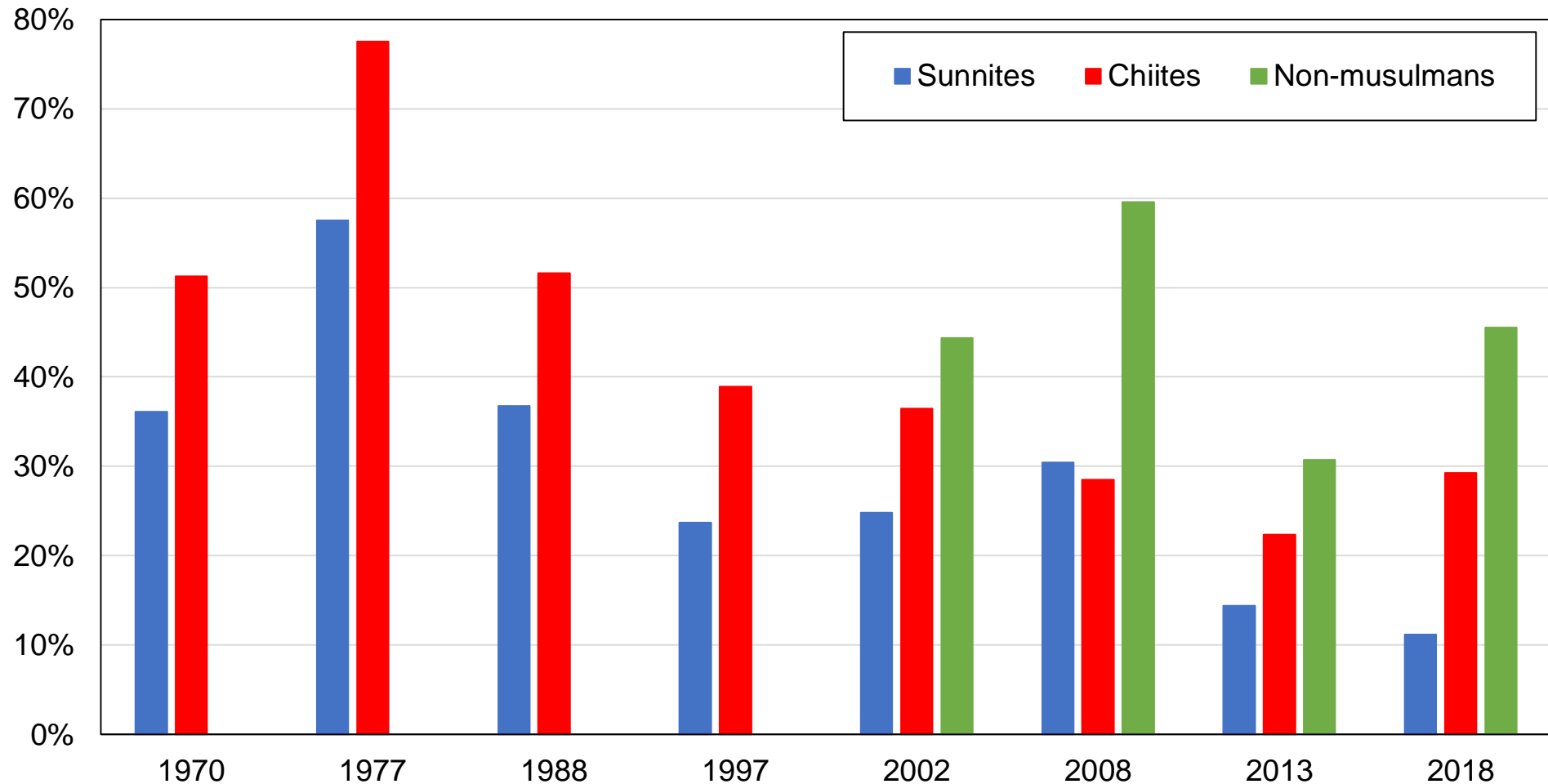
**Graphique 10.9 - Vote PTI, revenu et diplôme au Pakistan, 2013-2018**



**Source** : calculs des auteurs à partir de sondages pakistanais (voir [wpid.world](http://wpid.world)).

**Note** : le graphique représente le soutien relatif au Pakistan Tehreek-e-Insaf (PTI) parmi les électeurs les plus aisés et les plus diplômés, avant et après contrôles. Le PTI a obtenu de meilleurs scores au sein des catégories d'électeurs les plus aisés et les plus diplômées en 2013 et en 2018. Cet écart est maintenu après contrôles.

**Graphique 10.10 - Le clivage religieux au Pakistan, 1970-2018**  
**Vote PPP par appartenance religieuse**



**Source** : calculs des auteurs à partir de sondages pakistanais (voir wpid.world).

**Note** : le graphique montre la part des électeurs votant pour le Parti du peuple pakistanais (PPP) en fonction de l'appartenance religieuse. En 2018, le PPP a été soutenu par 11 % des musulmans sunnites, 29 % des musulmans chiites et 46 % des électeurs non-musulmans.

**Tableau 10.1 - Composition de la population pakistanaise, 1988-2018**

	1988	2002	2018
<b>Provinces</b>			
Pendjab	58%	57%	54%
Sindh	24%	24%	28%
Khyber Pakhtunkhwa	14%	14%	12%
Baloutchistan	5%	5%	6%
<b>Langues</b>			
Penjabi	44%	44%	44%
Saraiki	11%	10%	10%
Sindhi	12%	15%	16%
Ourdou	8%	8%	8%
Pachtoune	15%	15%	15%
Baloutche	4%	4%	4%
Autres langues	7%	4%	3%

**Source** : calculs des auteurs à partir de données de recensement portant sur l'ensemble de la population pakistanaise (voir [wpid.world](http://wpid.world)).

**Lecture** : en 2018, le Pendjab concentrait 54 % de la population pakistanaise.

**Tableau 10.2 - Les clivages ethnolinguistiques au Pakistan en 2018**

Langue \ Parti	PPP	PML	PTI	Islamiques	MQM	Autres
Baloutche	7%	7%	15%	18%	0%	52%
Pachtoune	8%	7%	54%	15%	0%	15%
Penjabi	5%	41%	31%	7%	0%	17%
Saraiki	8%	32%	34%	5%	1%	20%
Sindhi	54%	7%	21%	8%	1%	9%
Ourdou	6%	20%	30%	11%	18%	16%

**Source** : calculs des auteurs à partir de sondages pakistanais (voir wpid.world).

**Note** : le tableau montre la part des voix obtenue par les principaux partis politiques pakistanais par groupe linguistique en 2018. PPP : Parti pakistanais du peuple. PML : Partis de la Ligue Musulmane ; PTI : Pakistan Tehreek-e-Insaf ; les partis islamiques incluent le Muttahida Majlis-e-Amal et le Tehreek-e-Labbaik Pakistan ; MQM : Muttahida Qaumi Movement ; "Autres" incluent principalement des candidats indépendants. En 2018, 54 % des électeurs locuteurs du sindhi votèrent pour le PPP, contre seulement 5 % des électeurs locuteurs du Penjabi.