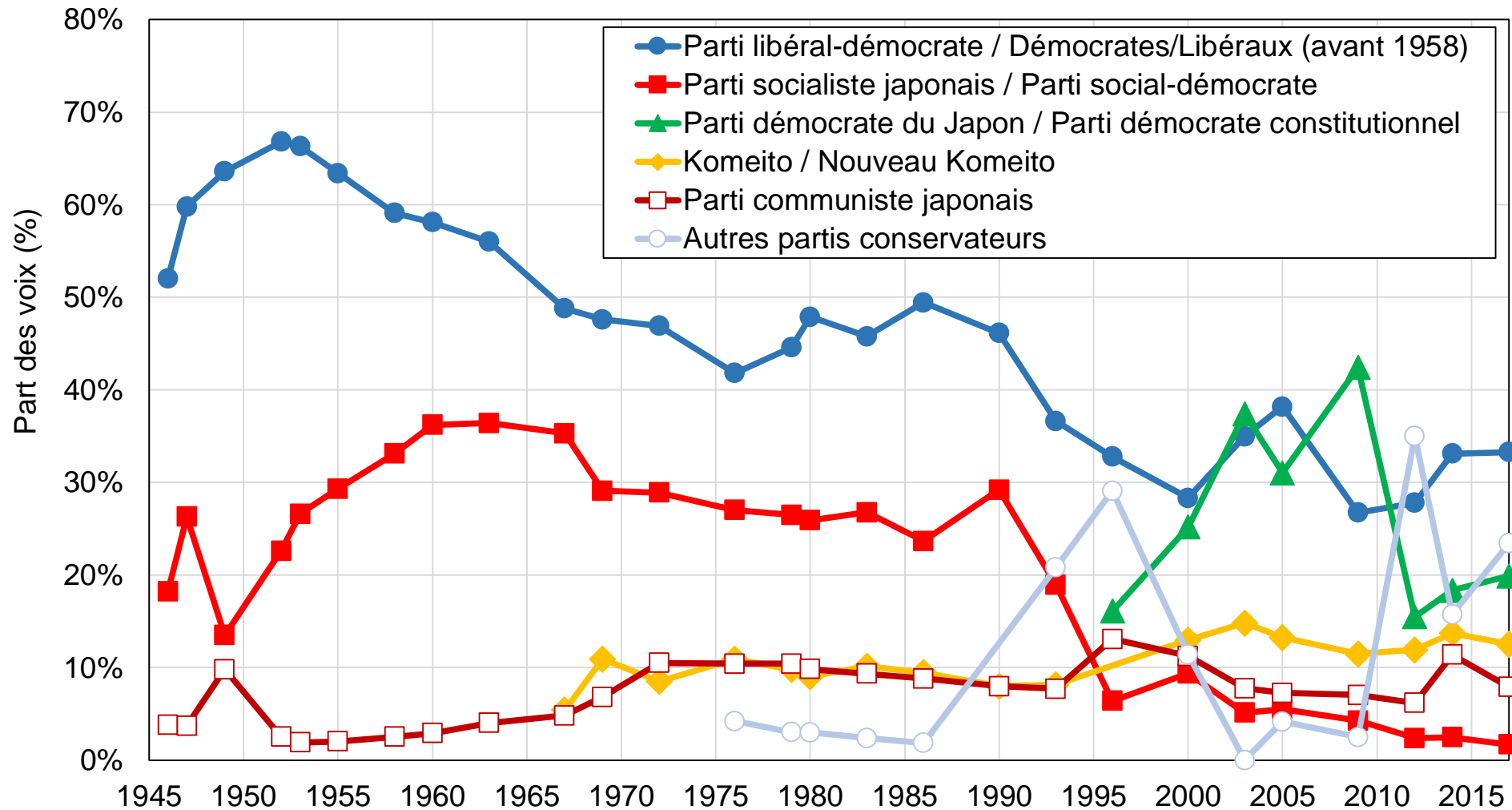


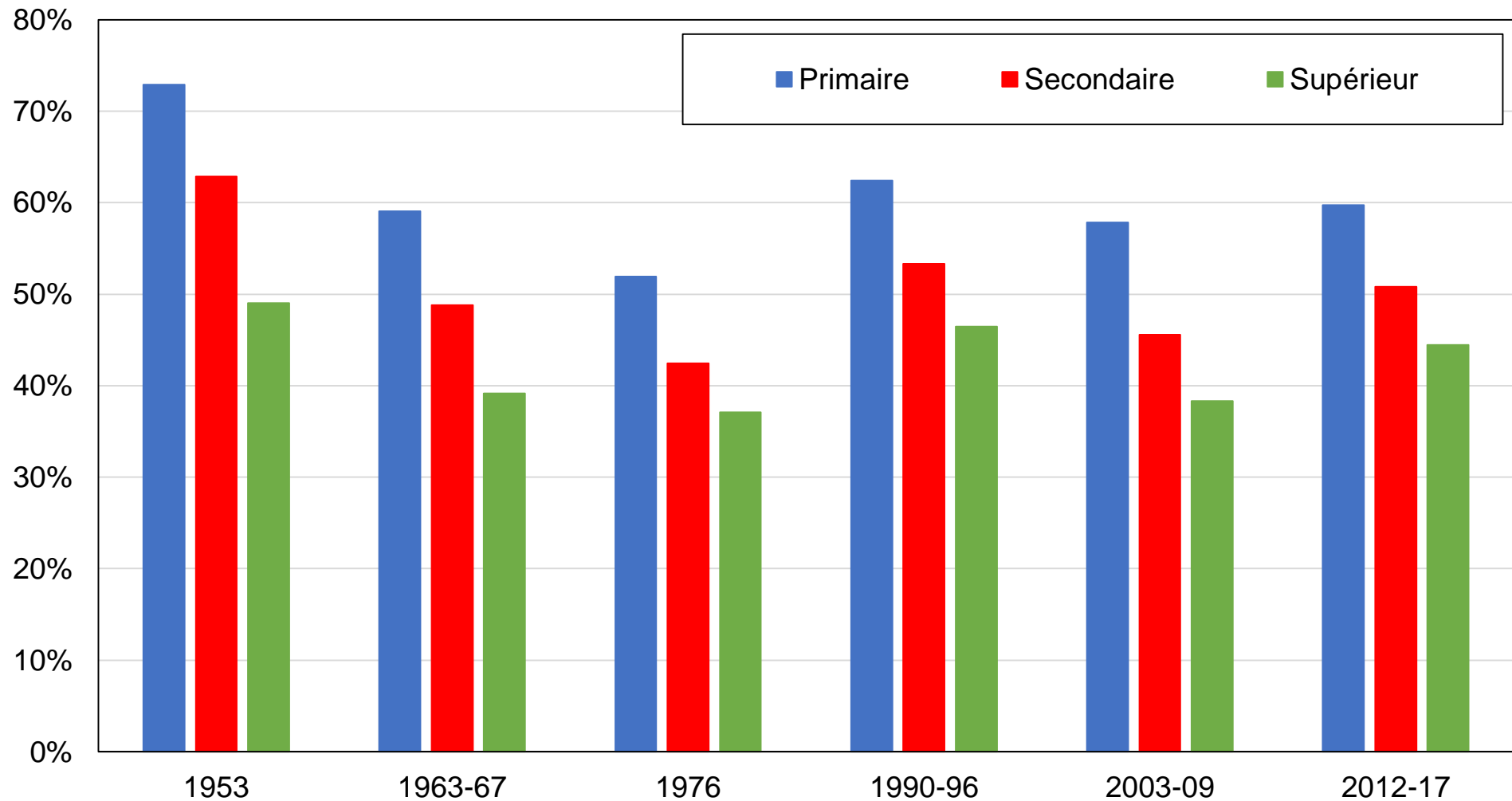
Graphique 11.1 - Résultats d'élections au Japon, 1946-2017



Source : calculs de l'auteur à partir des résultats d'élections officiels (voir wpid.world).

Note : le graphique montre la part des voix obtenue par les partis et groupes de partis principaux japonais aux élections législatives entre 1946 et 2017. Le Parti libéral-démocrate obtient 33 % des voix en 2017.

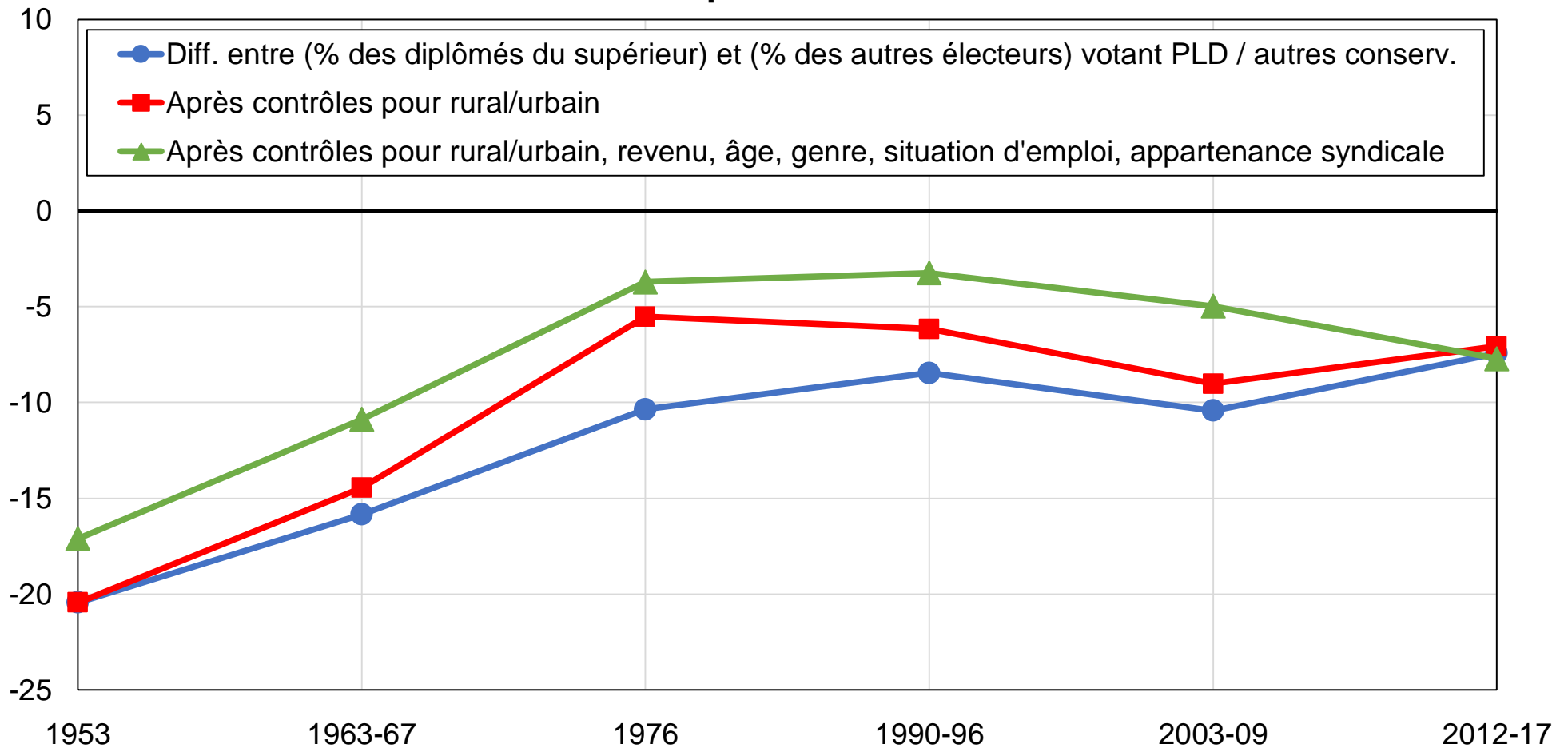
Graphique 11.2 - Vote conservateur et diplôme au Japon, 1953-2017



Source : calculs de l'auteur à partir d'enquêtes japonaises (voir wpid.world).

Note : le graphique montre la part des voix obtenue par le Parti libéral-démocrate (PLD) et les autres partis conservateurs par niveau de diplôme. Le vote conservateur a toujours été davantage concentré au sein des électeurs les moins diplômés depuis les années 1950, clivage qui a perduré jusqu'aux années 2010.

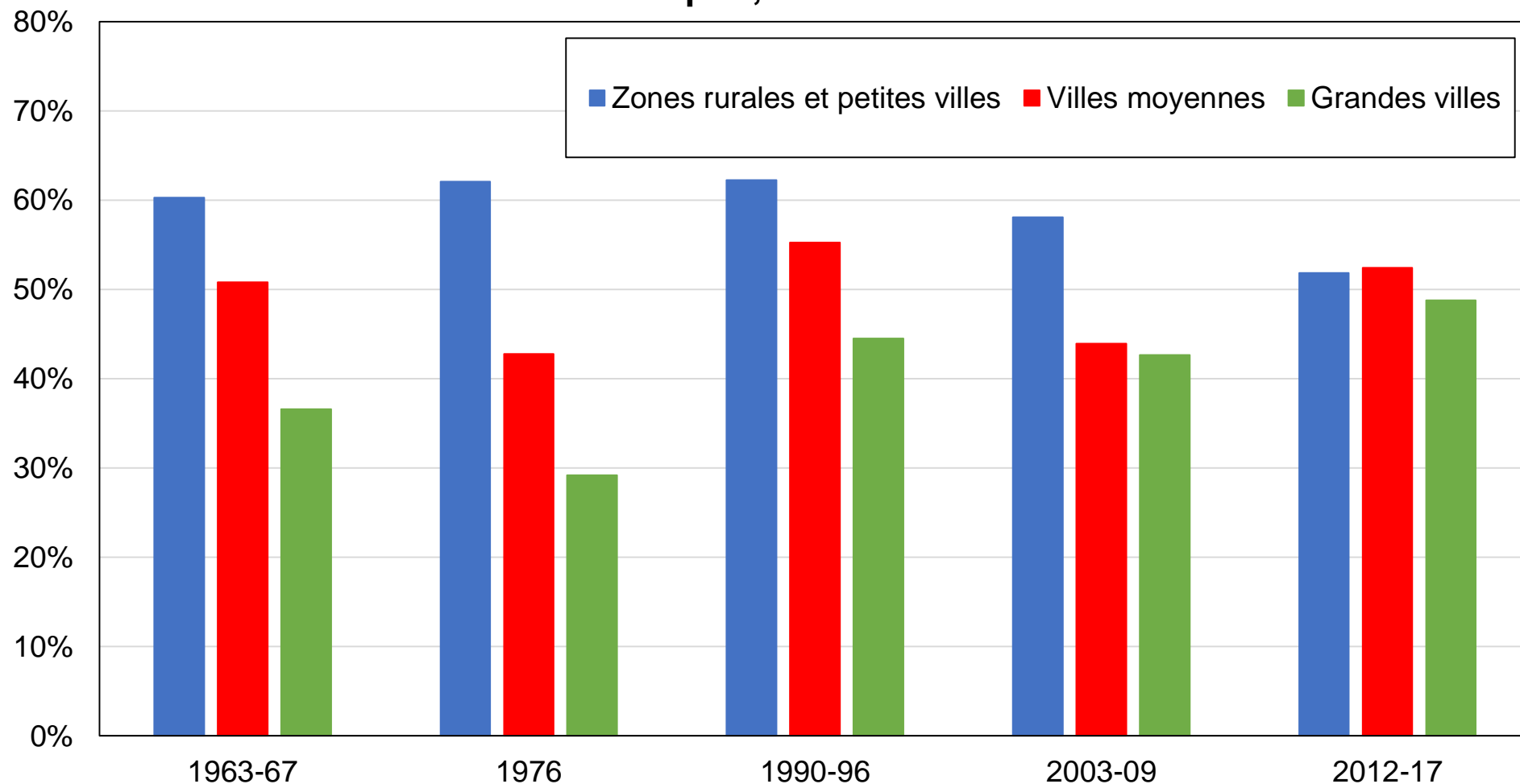
Graphique 11.3 - Le clivage éducatif au Japon, 1953-2017 : entre déclin et persistance



Source : calculs de l'auteur à partir d'enquêtes japonaises (voir wpid.world).

Note : le graphique montre la différence entre la part des diplômés du supérieur et la part des non-diplômés du supérieur votant pour le Parti libéral-démocrate (PLD) et les autres partis conservateurs, avant et après contrôles. En 1953, les électeurs les plus diplômés étaient moins enclins à voter conservateur de 20 points de pourcentage, contre 8 points sur la période 2012-2017.

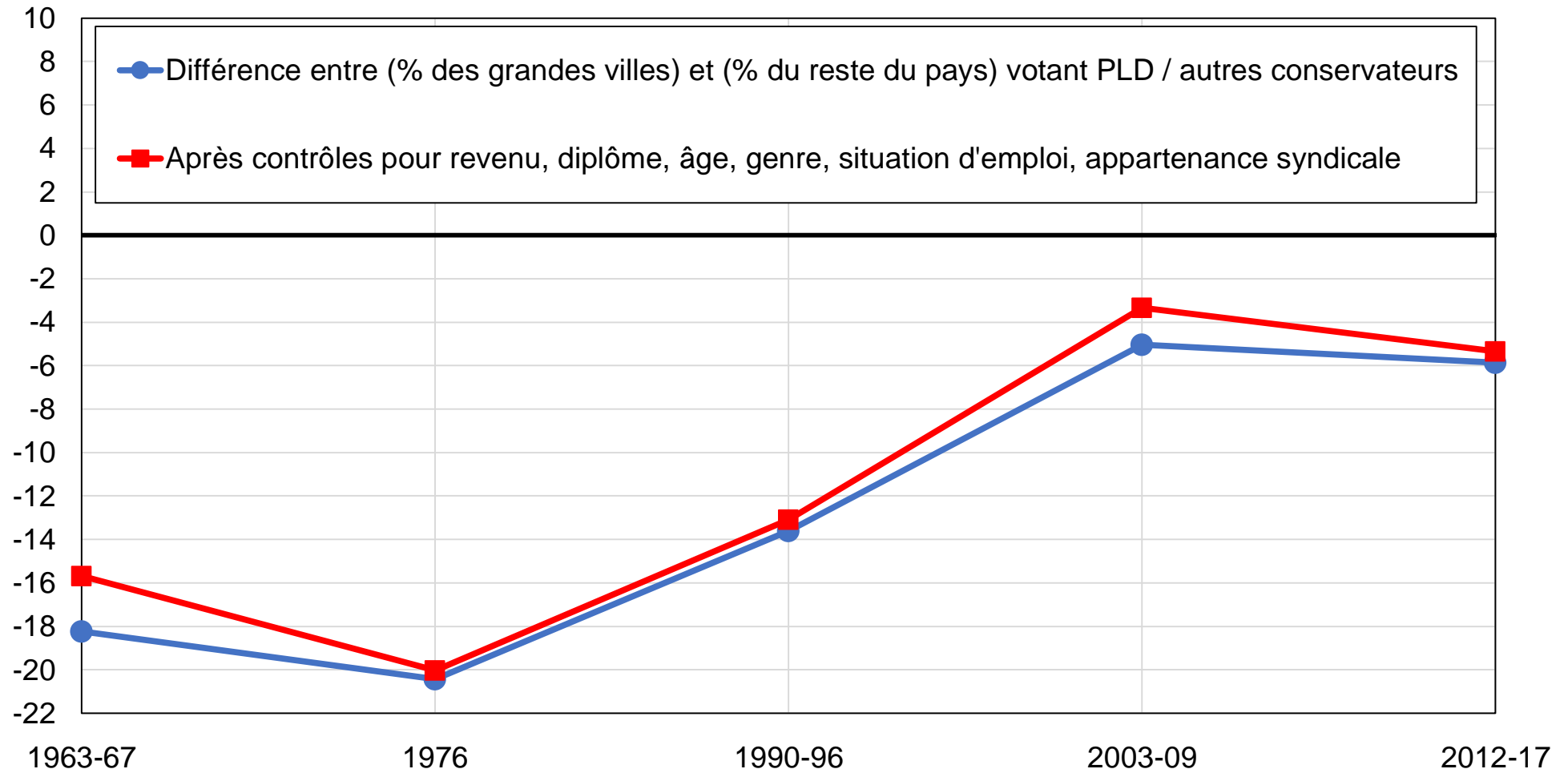
Graphique 11.4 - Vote conservateur et degré d'urbanisation au Japon, 1963-2017



Source : calculs de l'auteur à partir d'enquêtes japonaises (voir wpid.world).

Note : le graphique montre la part des voix obtenue par le Parti libéral-démocrate (PLD) et les autres partis conservateurs par localisation rurale/urbaine. En 1963-1967, le PLD obtenait 60 % des voix dans les zones rurales, contre 37 % dans les grandes villes. L'écart de votes conservateurs entre villes et zones rurales s'est peu à peu réduit au cours du temps.

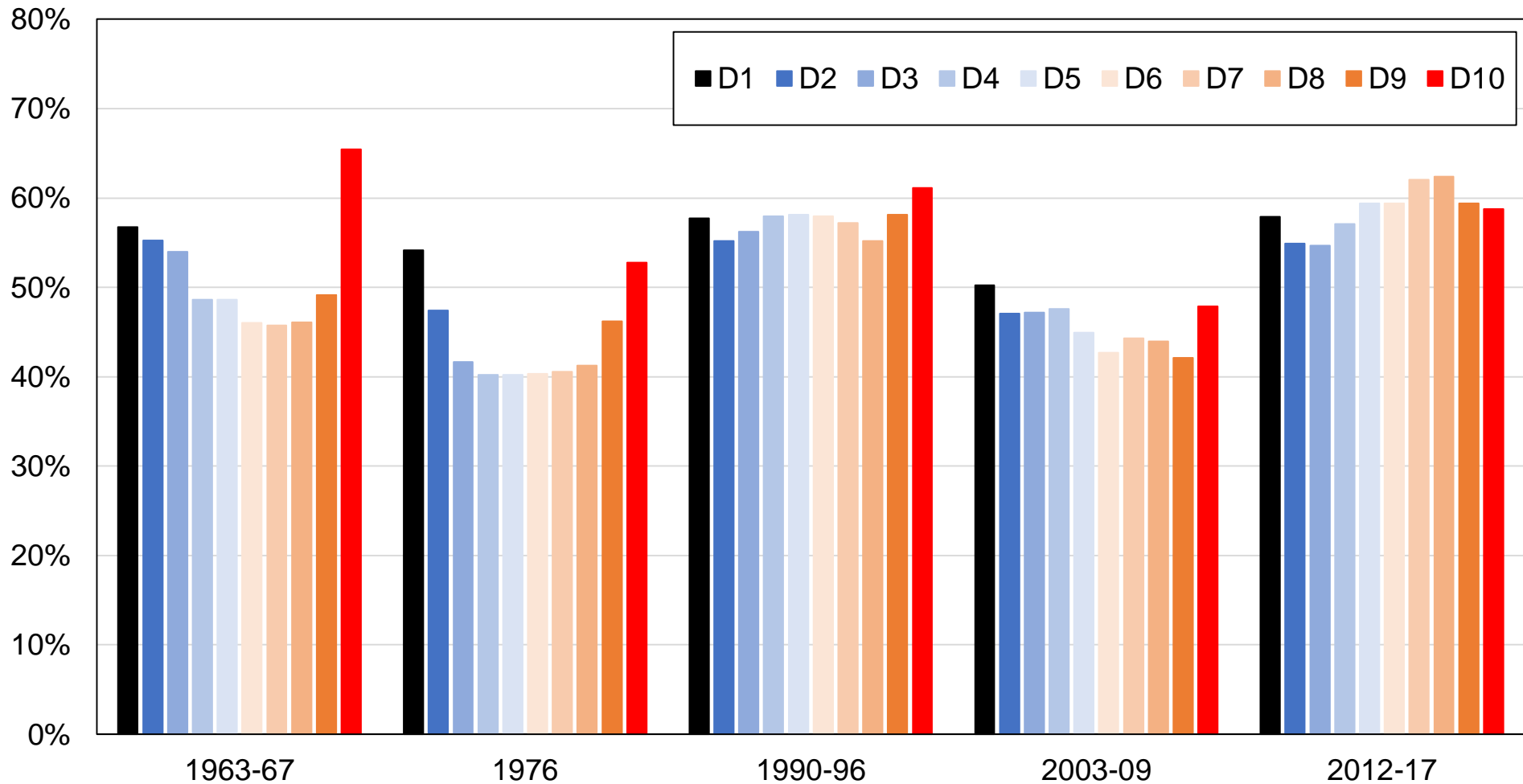
Graphique 11.5 - Le déclin du clivage rural-urbain au Japon, 1963-2017



Source : calculs de l'auteur à partir d'enquêtes japonaises (voir wpid.world).

Note : le graphique montre la différence entre la part des grandes villes et la part des villes moyennes et des zones rurales votant pour le Parti libéral-démocrate (PLD) et les autres partis conservateurs, avant et après contrôles. Le score obtenu par les conservateurs dans les grandes villes était inférieur de 18 points à celui obtenu dans les villes moyennes et zones rurales dans les années 1960, contre 6 points dans les années 2010.

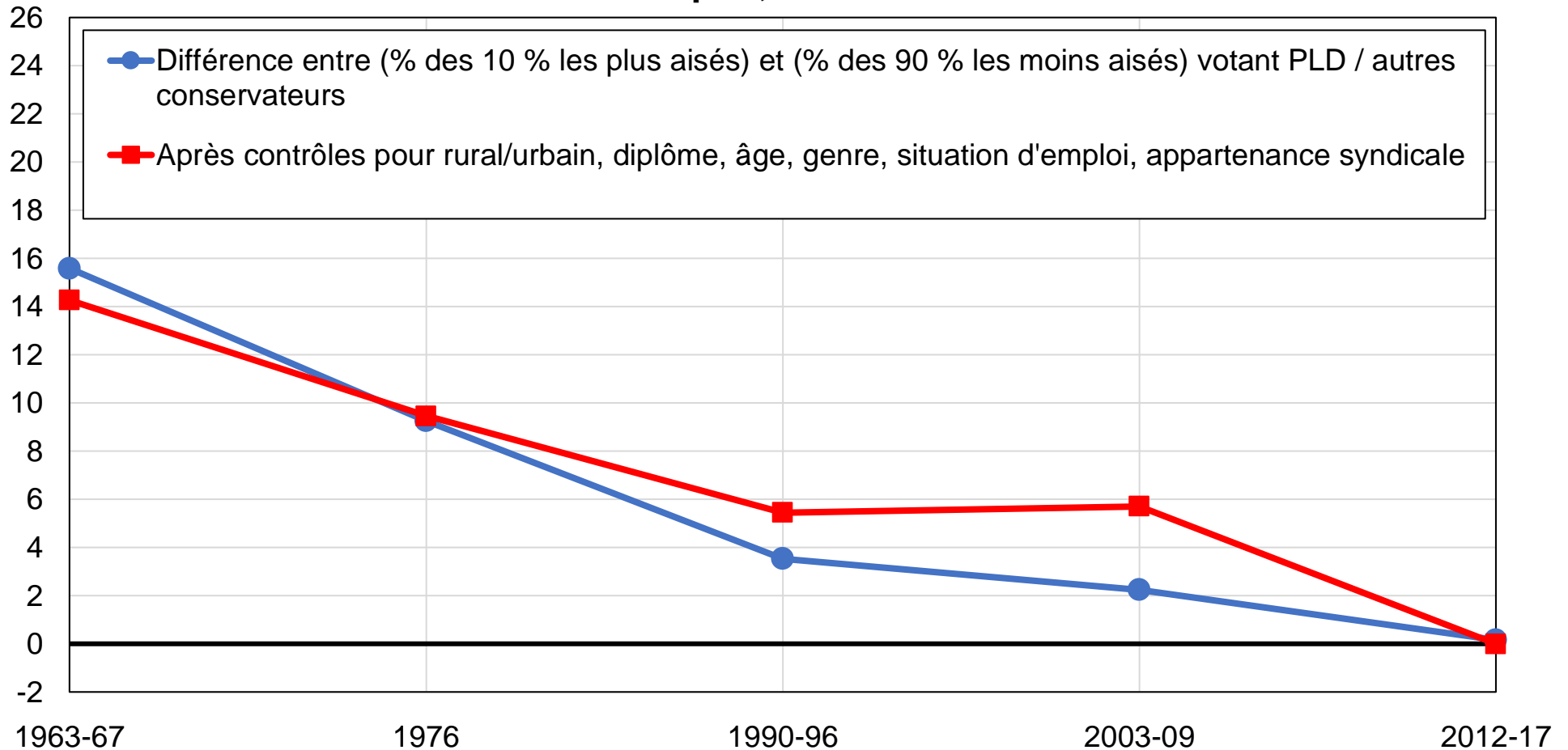
Graphique 11.6 - Vote conservateur et revenu au Japon, 1963-2017



Source : calculs de l'auteur à partir d'enquêtes japonaises (voir wpid.world).

Note : le graphique montre la part des voix obtenue par le Parti libéral-démocrate (PLD) et les autres partis conservateurs par décile de revenu. Dans les années 1960, le PLD était soutenu par 57 % des 10 % d'électeurs les moins aisés (D1) et par 65 % des 10 % d'électeurs les plus aisés (D10).

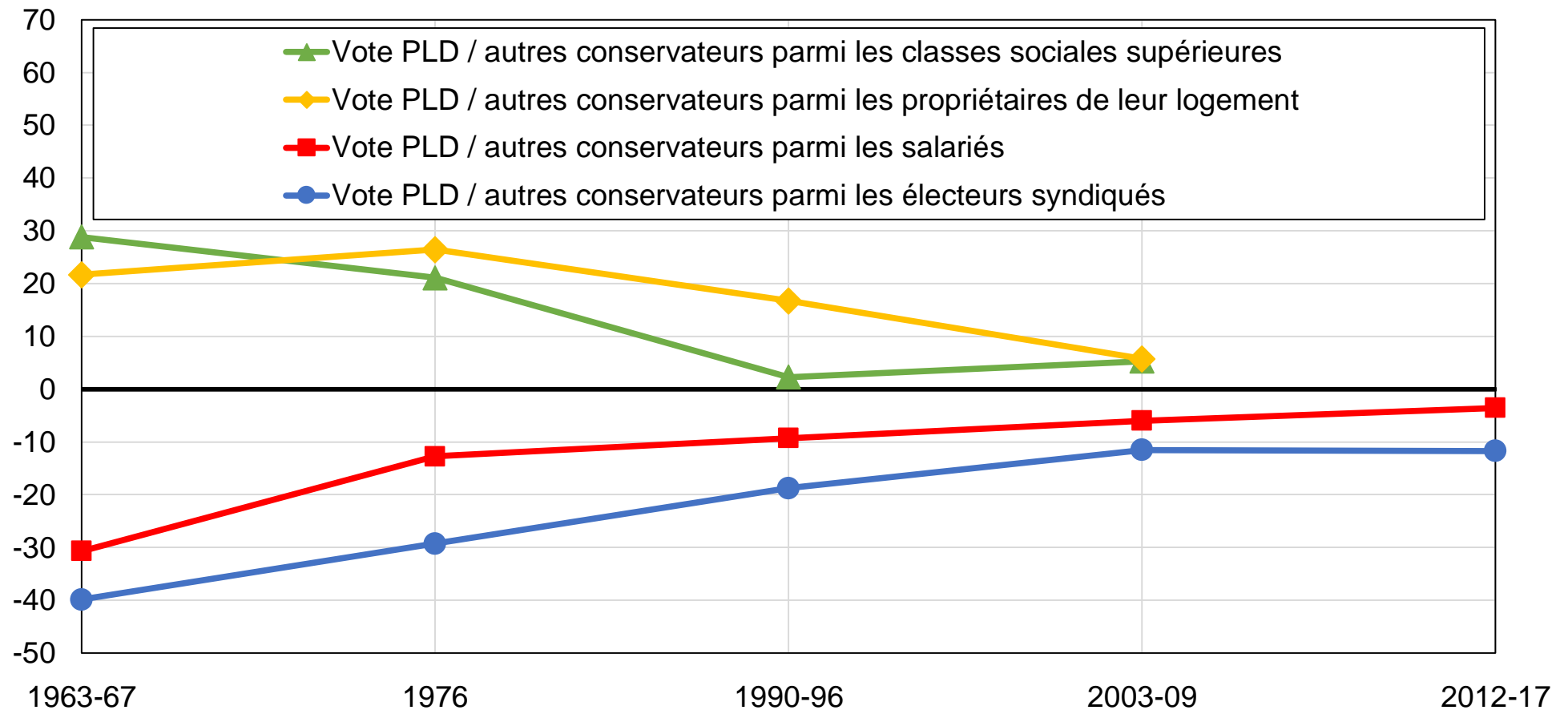
**Graphique 11.7 - Vote conservateur et hauts revenus
au Japon, 1963-2017**



Source : calculs de l'auteur à partir d'enquêtes japonaises (voir wpid.world).

Note : le graphique montre la différence entre la part des 10 % d'électeurs les plus aisés et la part des 90 % les moins aisés votant pour le Parti libéral-démocrate (PLD) et les autres partis conservateurs, avant et après contrôles. Dans les années 1960, les électeurs les plus aisés étaient plus enclins à voter conservateur de 16 points de pourcentage, contre 0 dans les années 2010.

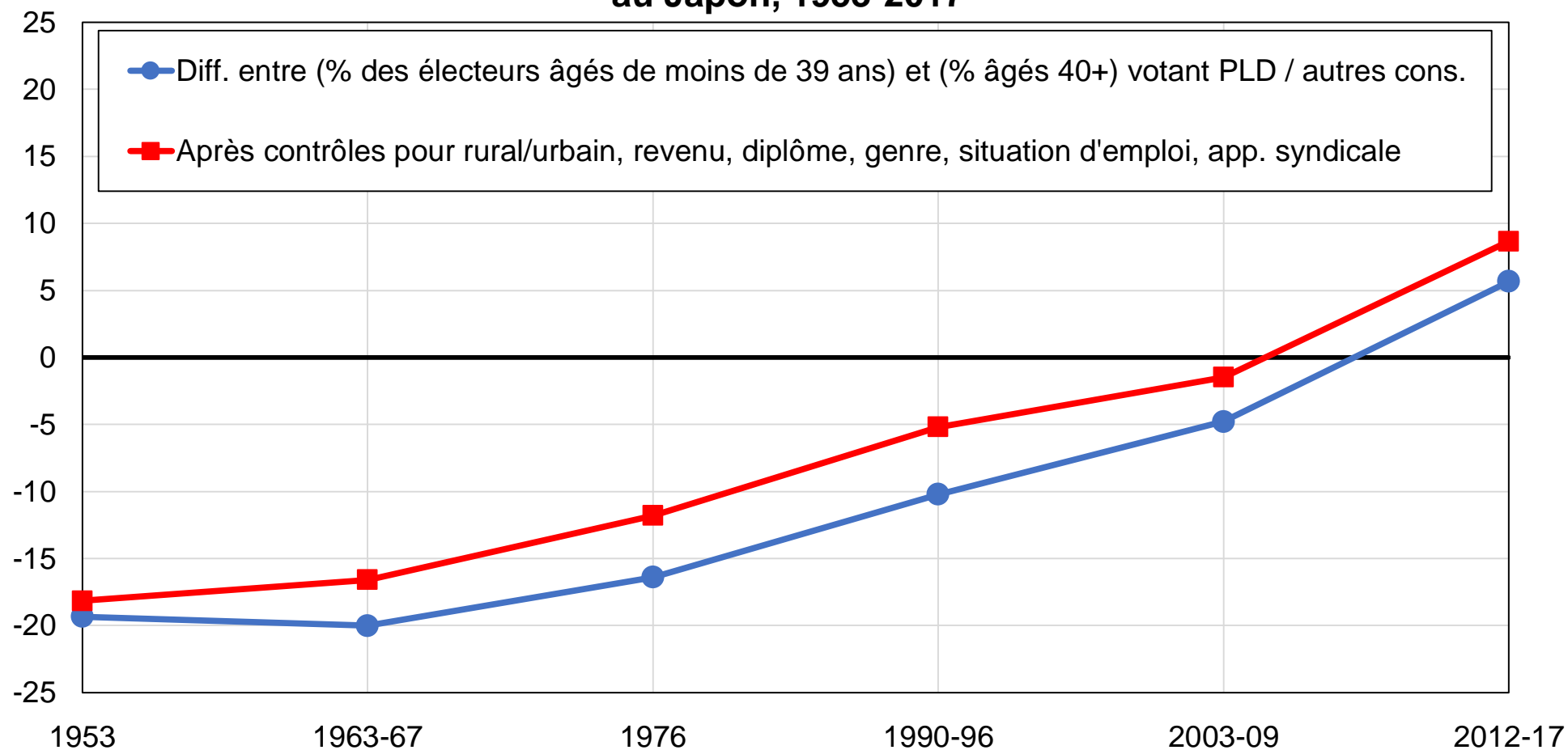
Graphique 11.8 - La dépolitisation de l'inégalité au Japon, 1963-2017



Source : calculs de l'auteur à partir d'enquêtes japonaises (voir wpid.world).

Note : le graphique montre l'écart de votes pour le Parti libéral-démocrate (PLD) et les autres partis conservateurs entre des catégories d'électeurs spécifiques (électeurs syndiqués, salariés, électeurs appartenant aux classes supérieures et propriétaires de leur logement) et le reste des électeurs japonais. Dans les années 1960, les électeurs appartenant aux classes supérieures étaient plus enclins à voter conservateur que les autres électeurs de 29 points de pourcentage, contre 5 points dans les années 2000. Les classes supérieures sont définies ici comme les 10 % de classes sociales les plus aisées, mesurées à partir de questions demandant aux enquêtés de s'auto-positionner sur l'échelle sociale.

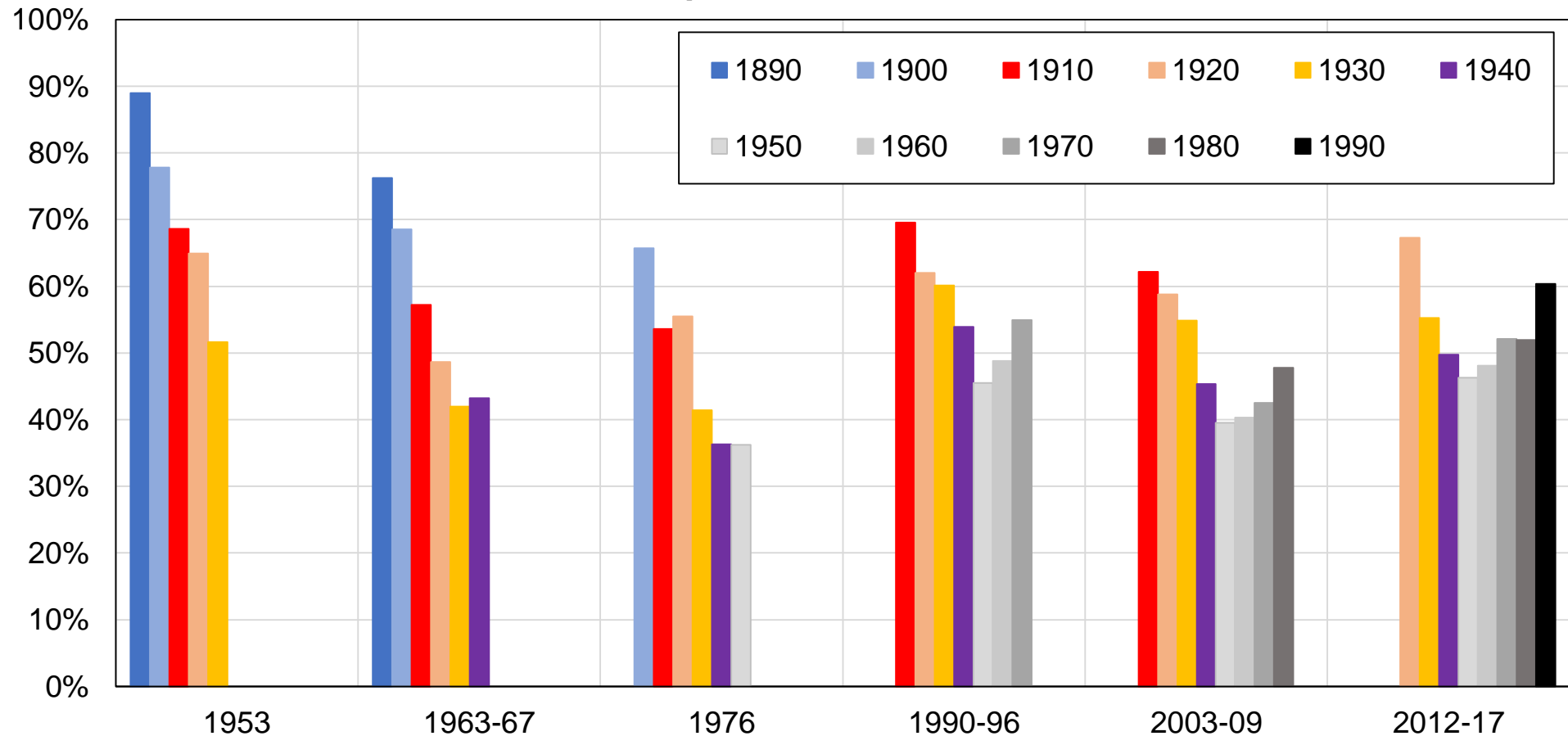
Graphique 11.9 - Le renversement du clivage générationnel au Japon, 1953-2017



Source : calculs de l'auteur à partir d'enquêtes japonaises (voir wpid.world).

Note : le graphique montre la différence entre la part des électeurs âgés de 20 à 39 ans et la part des électeurs âgés de plus de 40 ans votant pour le Parti libéral-démocrate (PLD) et les autres partis conservateurs, avant et après contrôles. En 1953, les électeurs âgés de moins de 39 ans étaient moins enclins à voter conservateur de 19 points de pourcentage. Dans les années 2010, ils étaient devenus plus enclins de le faire de 5 points de pourcentage.

Graphique 11.10 - Vote conservateur et renouvellement générationnel au Japon, 1953-2017



Source : calculs de l'auteur à partir d'enquêtes japonaises (voir wpid.world).

Note : le graphique montre la part des voix obtenue par le Parti libéral-démocrate (PLD) et les autres partis conservateurs par décennie de naissance. En 1953, 89 % des électeurs nés dans les années 1890 votaient conservateur, contre 52 % de ceux nés dans les années 1930. Dans les années 2010, à l'inverse, les nouvelles générations étaient devenues plus enclines à voter conservateur que les générations d'après-guerre, 60 % des électeurs nés dans les années 1990 soutenant le PLD et les autres partis conservateurs.

Tableau 11.1 - Composition de l'électorat japonais, 1953-2017

	1953	1963-67	1976	1990-96	2003-09	2012-17
Diplôme						
Primaire	69%	63%	45%	25%	17%	14%
Secondaire	29%	27%	41%	57%	63%	61%
Supérieur	2%	9%	14%	18%	20%	25%
Degré d'urbanisation						
Zones rurales et petites villes		34%	27%	23%	18%	10%
Villes moyennes		48%	54%	55%	60%	57%
Grande villes		18%	19%	21%	22%	33%
Âge						
20-39	56%	48%	44%	30%	23%	21%
40-59	33%	37%	42%	47%	38%	35%
60+	11%	15%	14%	24%	39%	44%

Source : calculs de l'auteur à partir d'enquêtes japonaises (voir wpid.world).

Note : le tableau montre l'évolution de la structure de l'électorat japonais entre 1953 et 2012-2017. Cette période a été marquée par une forte progression du niveau général d'éducation, l'urbanisation du pays et le vieillissement de la population. En 2012-2017, 33 % des électeurs vivaient dans les grandes villes et 25 % étaient diplômés du supérieur.