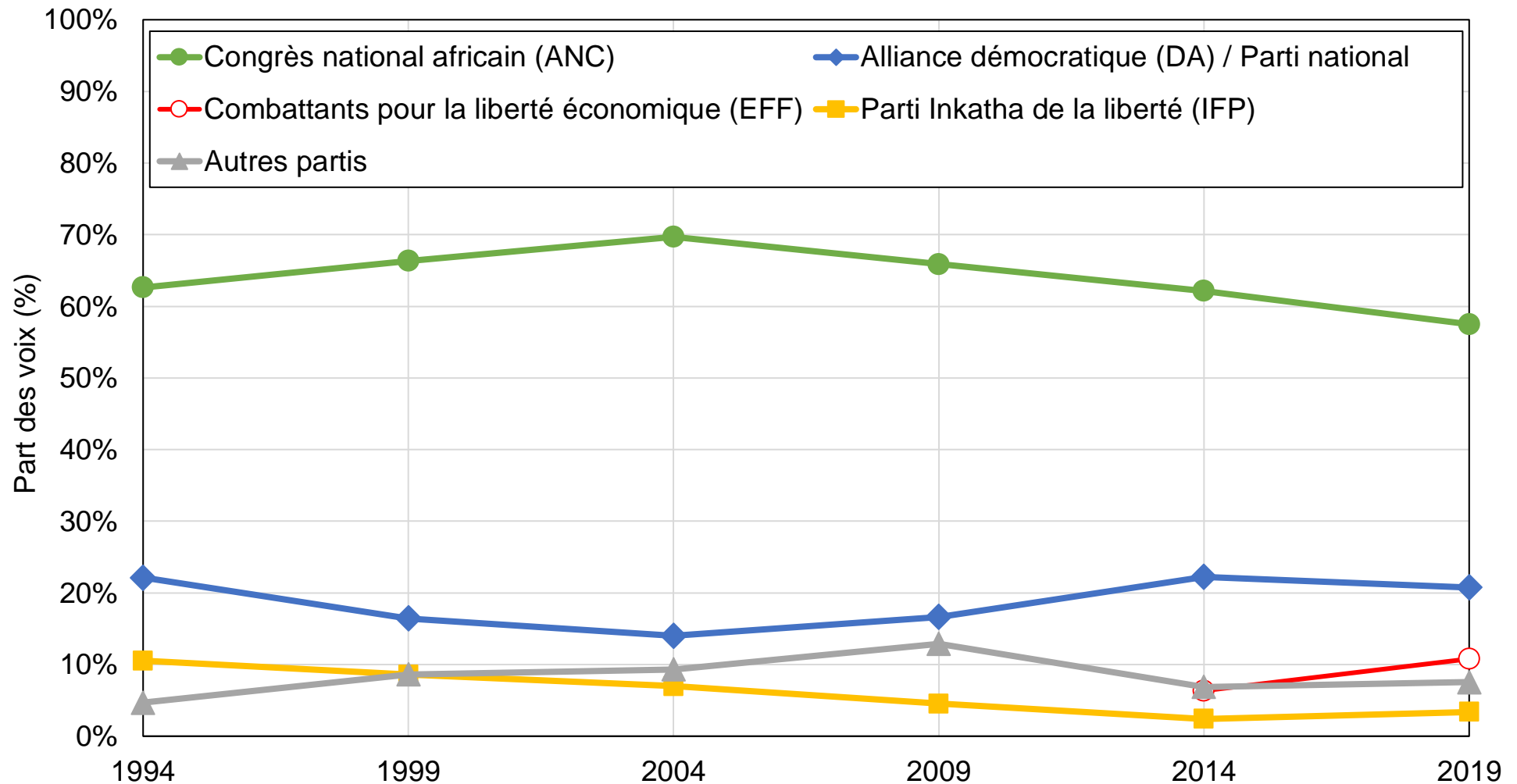


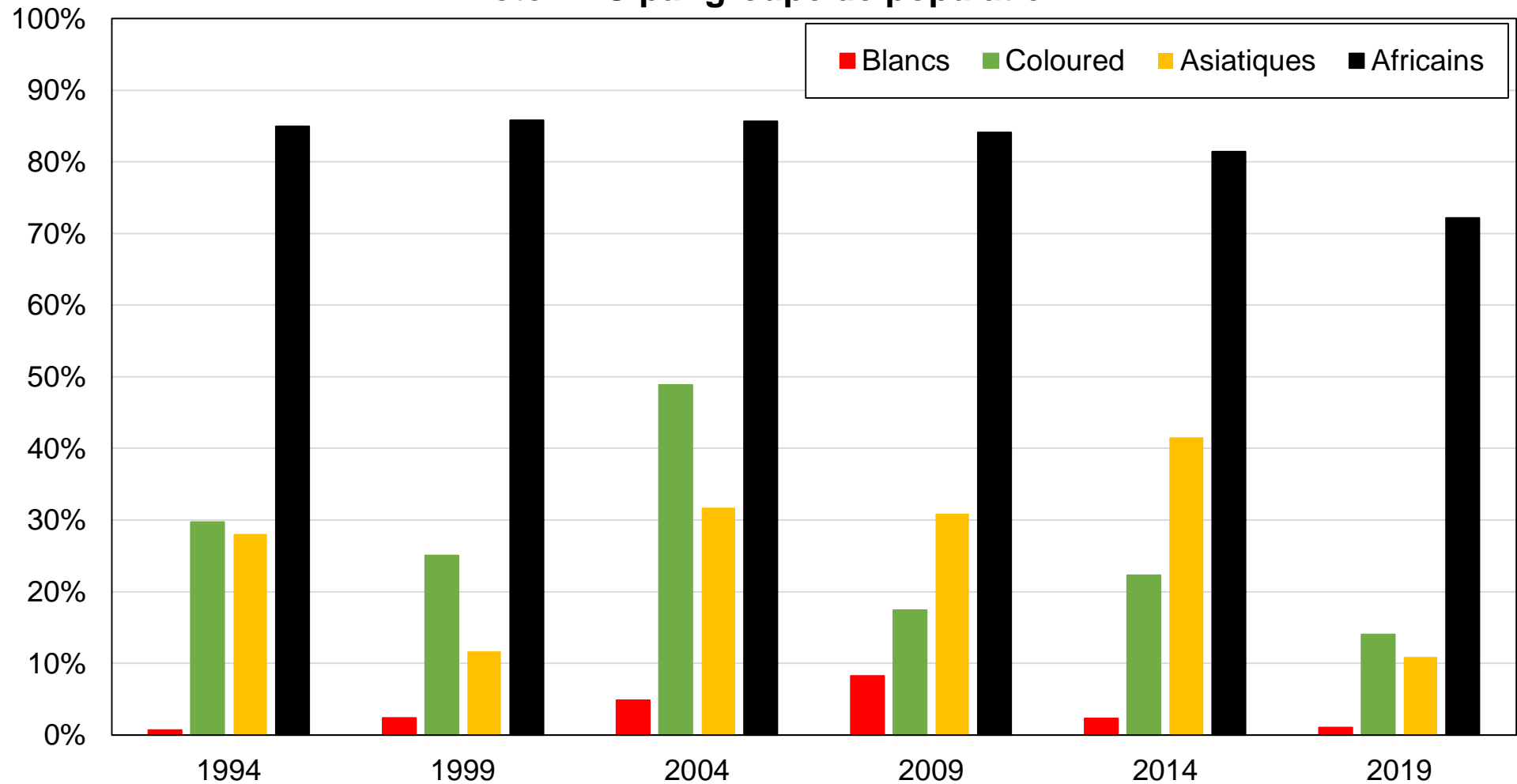
Graphique 16.1 - Résultats d'élections en Afrique du Sud, 1994-2019



Source : calculs de l'auteur à partir des résultats d'élections officiels (voir wpid.world).

Note : le graphique montre la part des voix obtenue par les principaux partis politiques sud-africains entre 1994 et 2019. En 2019, l'ANC obtient 58 % des voix, contre 21 % pour l'Alliance démocratique.

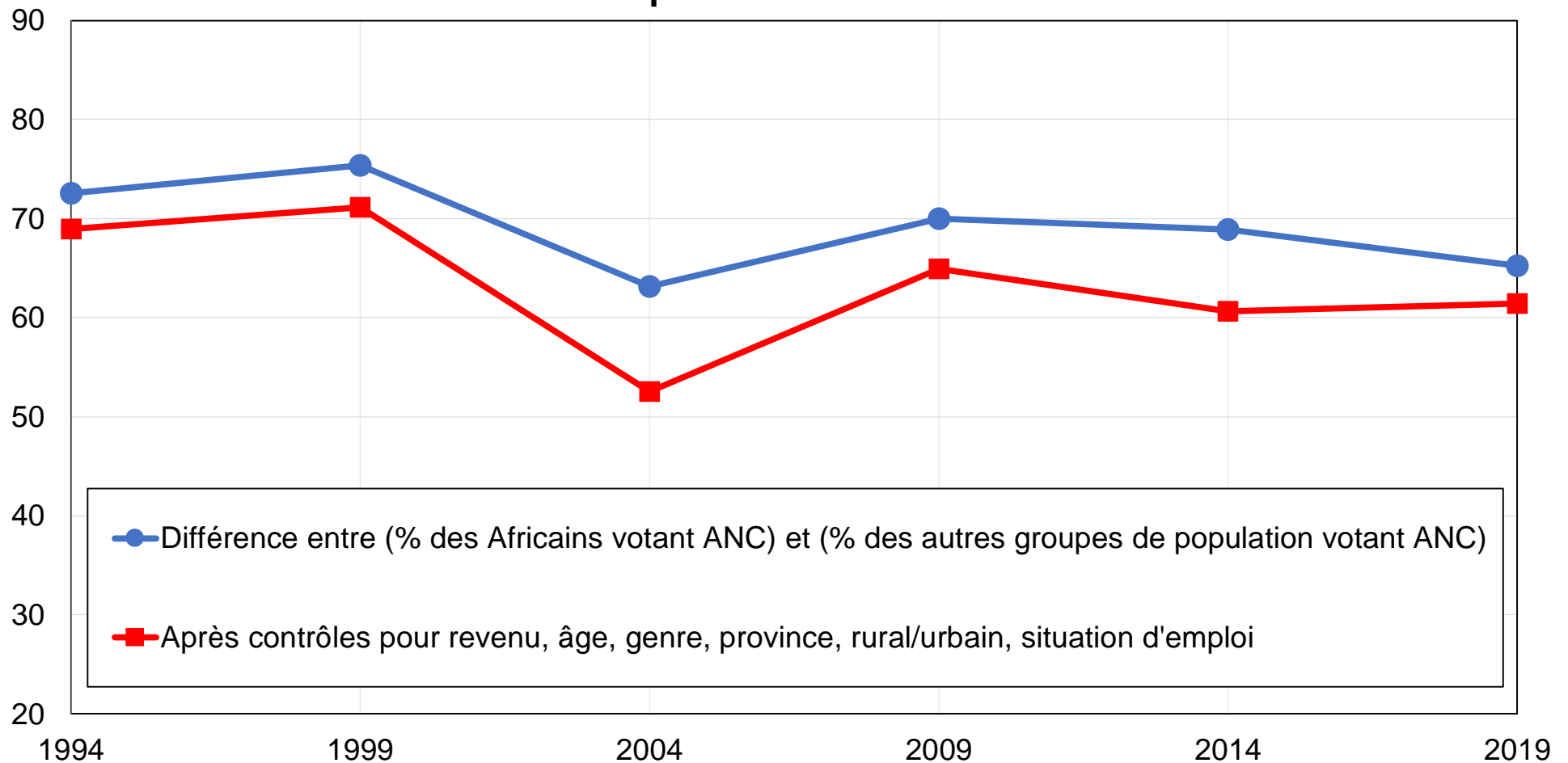
Graphique 16.2 - Le clivage racial en Afrique du Sud, 1994-2019
Vote ANC par groupe de population



Source : calculs de l'auteur à partir d'enquêtes sud-africaines (voir wpid.world).

Note : le graphique représente la part des voix obtenue par le Congrès national africain par groupe de population entre 1994 et 2014. L'ANC a toujours remporté plus de 70 % des voix parmi les électeurs noirs, contre moins de 10 % parmi les électeurs blancs.

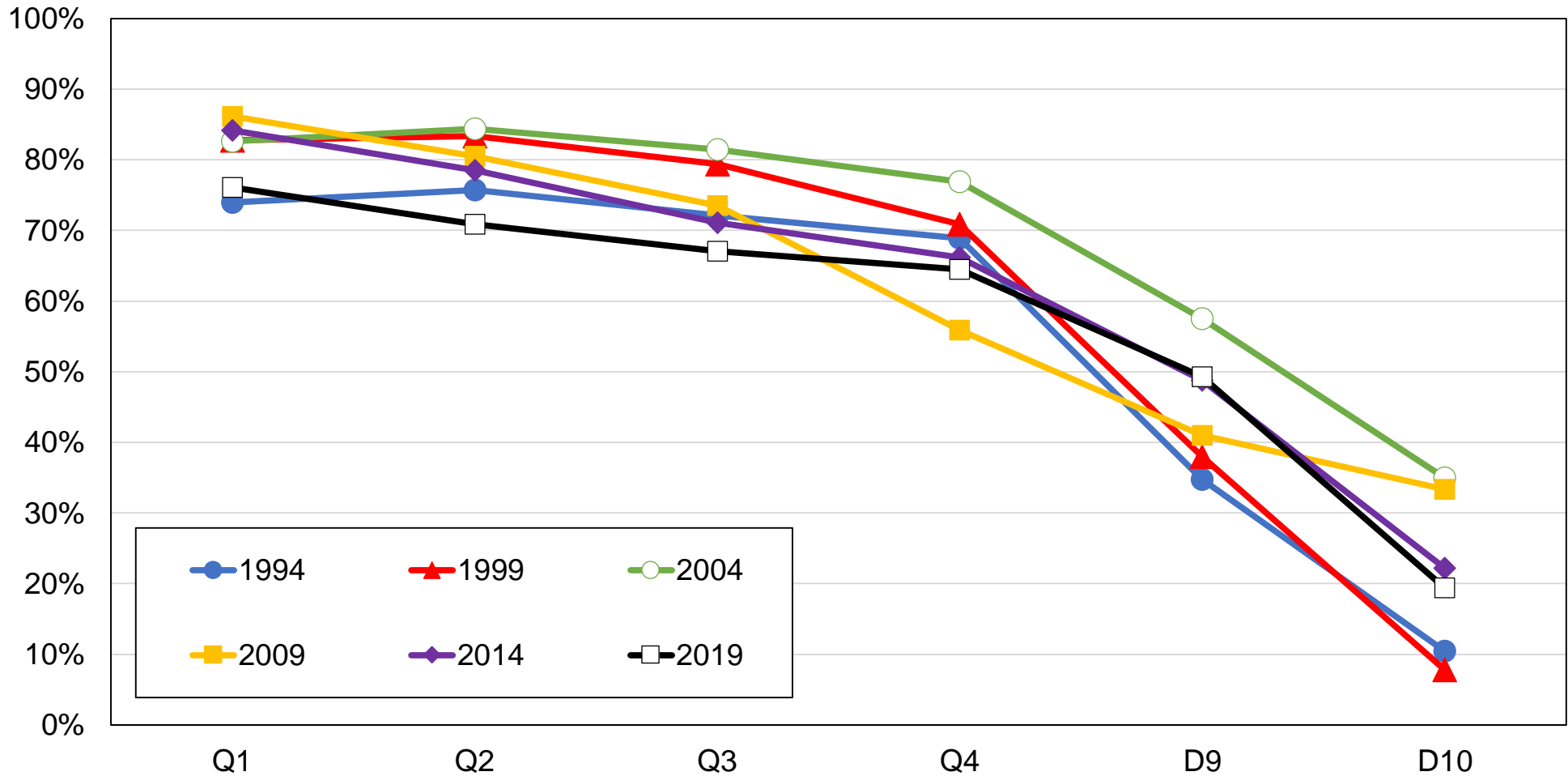
Graphique 16.3 - Le clivage racial en Afrique du Sud, 1994-2019
Vote ANC parmi les électeurs noirs



Source : calculs de l'auteur à partir d'enquêtes sud-africaines (voir wpid.world).

Note : le graphique montre la différence entre la part des électeurs noirs et la part des autres électeurs votant pour le Congrès national africain (ANC), avant et après contrôles. Les électeurs noirs ont toujours été plus enclins à voter ANC d'au moins 60 points de pourcentage.

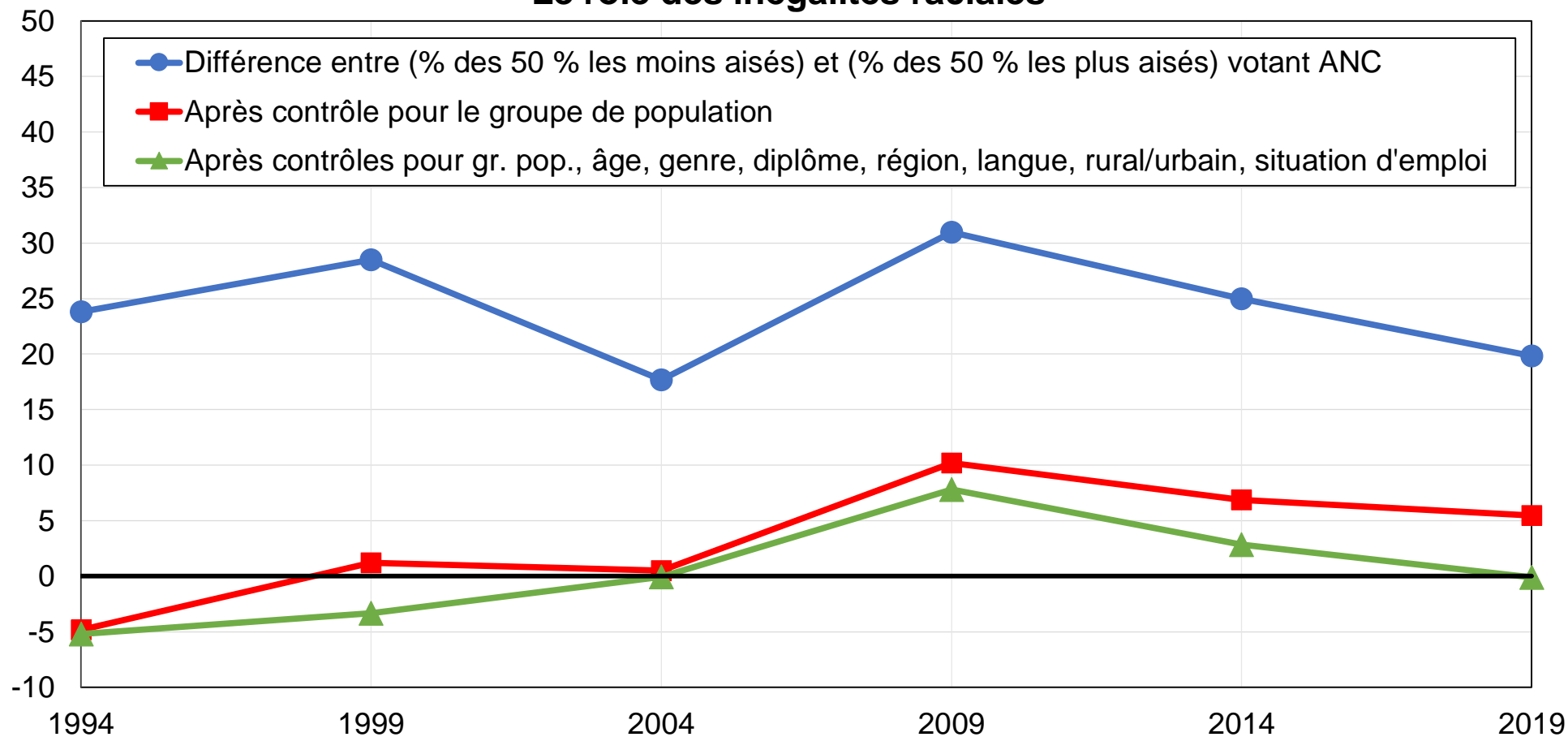
Graphique 16.4 - Vote ANC et revenu en Afrique du Sud, 1994-2019



Source : calculs de l'auteur à partir d'enquêtes sud-africaines (voir wpid.world).

Note : le graphique montre la part des voix obtenue par le Congrès national africain (ANC) par quintile de revenu (Q1 à Q4) et au sein des 9e et 10e déciles de revenu (D9 et D10). Le vote ANC décroît très fortement avec le niveau de revenu dans toutes les élections organisées entre 1994 et 2019. De 74 à 86 % des 20 % d'électeurs les moins aisés (Q1) ont toujours voté ANC, contre 8 à 35 % des 10 % d'électeurs les plus aisés (D10).

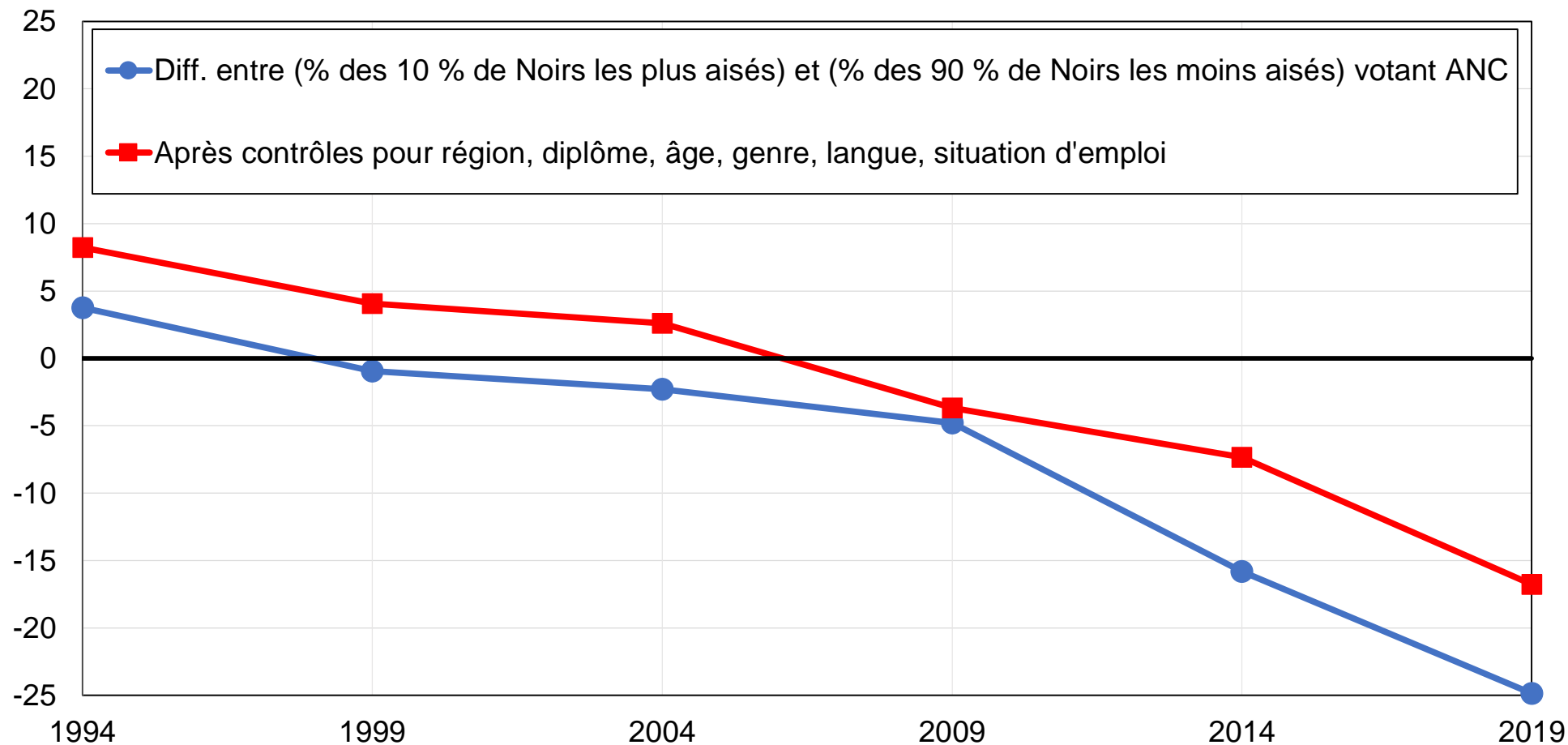
Graphique 16.5 - Vote ANC et revenu en Afrique du Sud, 1994-2019
Le rôle des inégalités raciales



Source : calculs de l'auteur à partir d'enquêtes sud-africaines (voir wpid.world).

Note : le graphique montre la différence entre la part des 50 % d'électeurs les moins aisés et la part des 50 % les plus aisés votant pour le Congrès national africain (ANC), avant et après contrôles. Les électeurs les moins aisés ont toujours été plus enclins à voter ANC de 15 à 30 points de pourcentage. Cet écart est cependant fortement réduit après contrôle pour le groupe de population, indiquant que le lien entre vote et revenu en Afrique du Sud est en grande partie attribuable aux inégalités raciales, les noirs ayant des revenus considérablement plus faibles et votant massivement pour l'ANC.

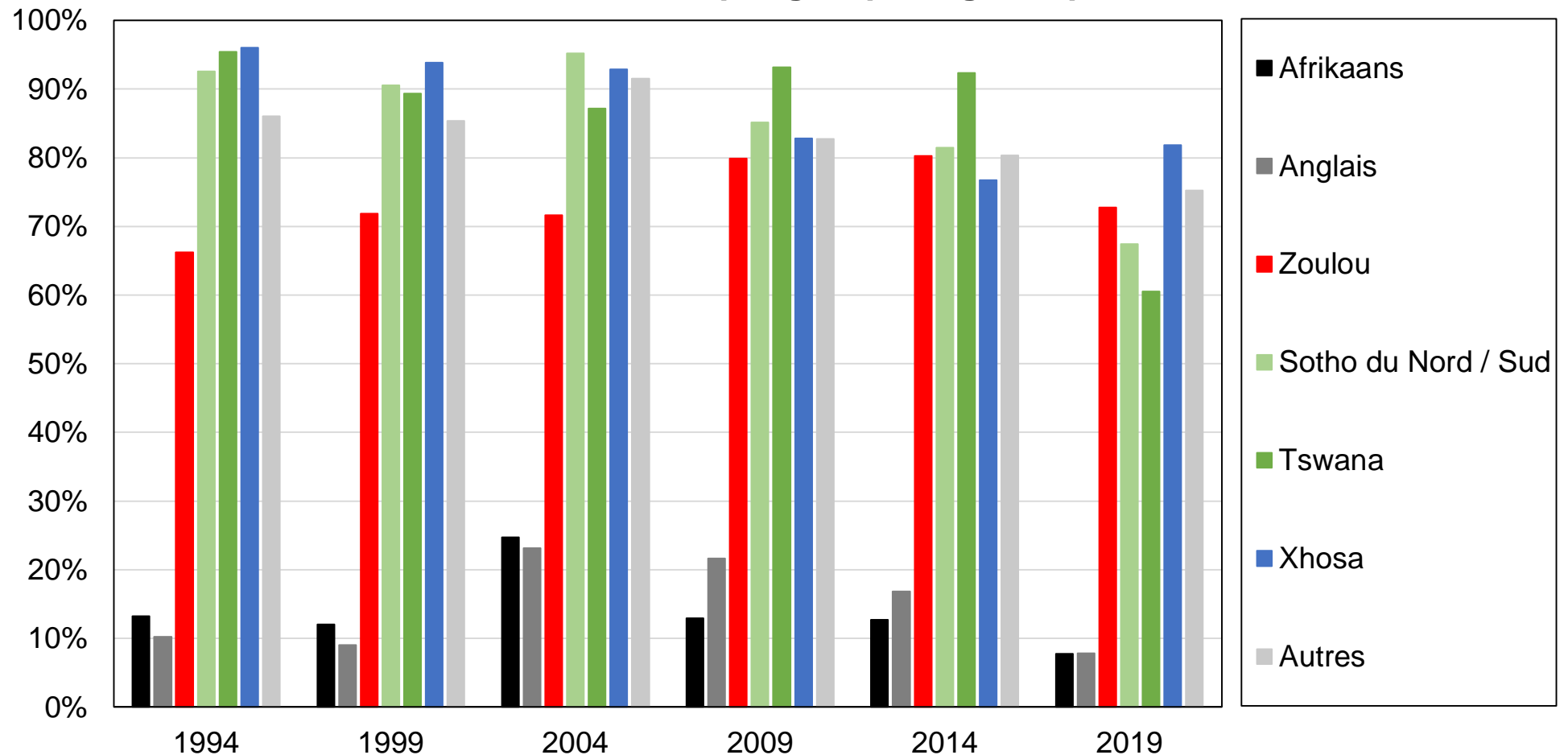
Graphique 16.6 - Vote ANC parmi les électeurs noirs les plus aisés en Afrique du Sud, 1994-2019



Source : calculs de l'auteur à partir d'enquêtes sud-africaines (voir wpid.world).

Note : le graphique montre la différence entre la part des 10 % d'électeurs noirs les plus aisés et à la part des 90 % d'électeurs noirs les moins aisés votant pour le Congrès national africain (ANC), avant et après contrôles. Les 10 % d'Africains les plus aisés avaient une probabilité plus élevée de voter ANC que le reste des électeurs noirs en 1994. Celle-ci était devenue plus faible de 25 points de pourcentage en 2019.

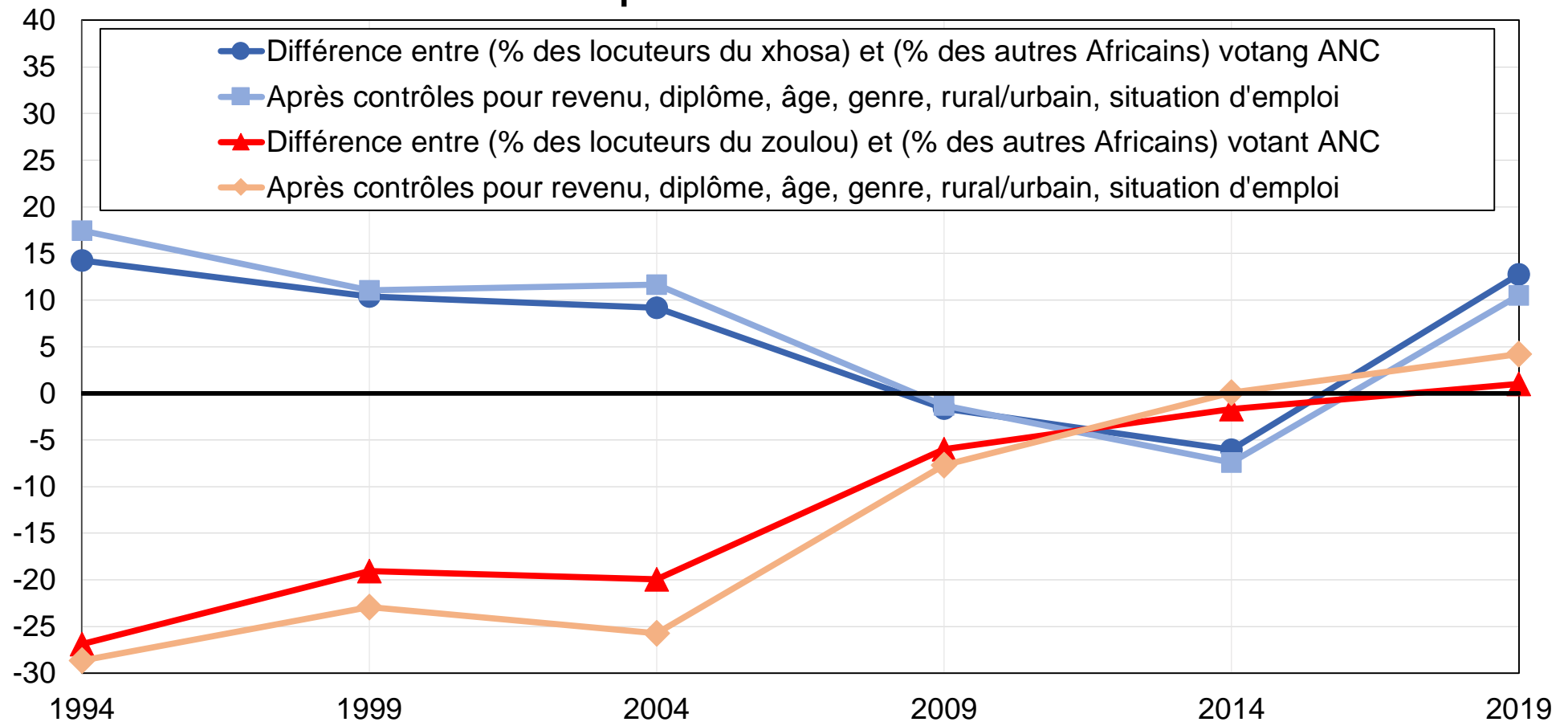
Graphique 16.7 - Le clivage ethnolinguistique en Afrique du Sud, 1994-2019: Vote ANC par groupe linguistique



Source : calculs de l'auteur à partir d'enquêtes sud-africaines (voir wpid.world).

Note : le graphique montre la part des voix obtenue par le Congrès national africain (ANC) en fonction de la langue principale parlée au domicile. Moins de 25 % des locuteurs de l'afrikaans et de l'anglais ont soutenu l'ANC à chaque élection depuis 1994, contre plus de 75 % des locuteurs du xhosa.

Graphique 16.8 - Le clivage ethnolinguistique en Afrique du Sud, 1994-2019 : Vote ANC parmi les électeurs xhosa et zoulou



Source : calculs de l'auteur à partir d'enquêtes sud-africaines (voir wpid.world).

Note : le graphique montre la différence entre la part des électeurs noirs locuteurs du zoulou et la part des autres électeurs noirs votant pour le Congrès national africain (ANC), avant et après contrôles, ainsi que la même différence entre locuteurs du xhosa et autres électeurs africains. Les locuteurs du zoulou étaient en 1994 moins enclins à voter ANC de 27 points de pourcentage par rapport aux autres électeurs noirs. Cet écart a progressivement disparu au cours du temps.

Tableau 16.1 - Composition de l'électorat sud-africain, 1994-2019

	1994	1999	2004	2009	2014	2019
Groupes de population						
Noirs / Africains	69%	71%	72%	72%	74%	76%
Blancs / Européens	19%	17%	15%	14%	13%	11%
Coloured	10%	9%	10%	11%	10%	10%
Indiens / Asiatiques	3%	3%	3%	3%	3%	3%
Langues						
Afrikaans	19%	18%	18%	18%	16%	14%
Anglais	12%	11%	11%	11%	10%	10%
Zoulou	23%	20%	24%	22%	20%	22%
Xhosa	14%	16%	14%	16%	16%	14%
Sotho du Nord	7%	10%	9%	7%	9%	10%
Sotho du Sud	8%	9%	8%	7%	8%	9%
Tswana	8%	9%	7%	8%	9%	9%
Autres	9%	8%	10%	11%	12%	12%
Régions						
Cap-Oriental / Cap-Occidental / Cap-Nord	31%	27%	27%	29%	27%	25%
État-libre	6%	7%	6%	6%	5%	5%
KwaZulu-Natal	22%	21%	21%	20%	18%	19%
Autres provinces	40%	45%	46%	45%	50%	51%

Source : calculs de l'auteur à partir d'enquêtes sud-africaines (voir wpid.world).

Note : le tableau présente des statistiques descriptives sur l'électorat sud-africain. En 2014, 74 % de la population en âge de voter se considérait comme "Noirs / Africains", contre 13 % de "Blancs / Européens".

Tableau 16.2 - Opinions politiques des sud-africains noirs par groupe de revenu, 2017

	50 % du bas	40 % du milieu	10 % du haut
Problème le plus important : Sida / VIH	14%	20%	12%
Problème le plus important : Chômage	70%	67%	59%
Problème le plus important : Racisme / Xénophobie	2%	1%	5%
Problème le plus important : Crime et Sécurité	7%	8%	16%
Problème le plus important : Autres	7%	4%	8%
Le gouvernement devrait redistribuer les terres aux Noirs	81%	82%	73%
Fait confiance au gouvernement	31%	30%	40%
Ne connaît aucune personne blanche, même comme connaissance	56%	45%	38%

Source : calculs de l'auteur à partir d'enquêtes sud-africaines (voir wpid.world).

Note : le tableau décompose les opinions politiques des sud-africains noirs par groupe de revenu en 2017 (enquête SASAS). 70 % des 50 % de sud-africains noirs les moins aisés considéraient alors que le chômage était le problème le plus important de l'Afrique du Sud, contre 59 % des 10 % de sud-africains noirs les plus aisés.