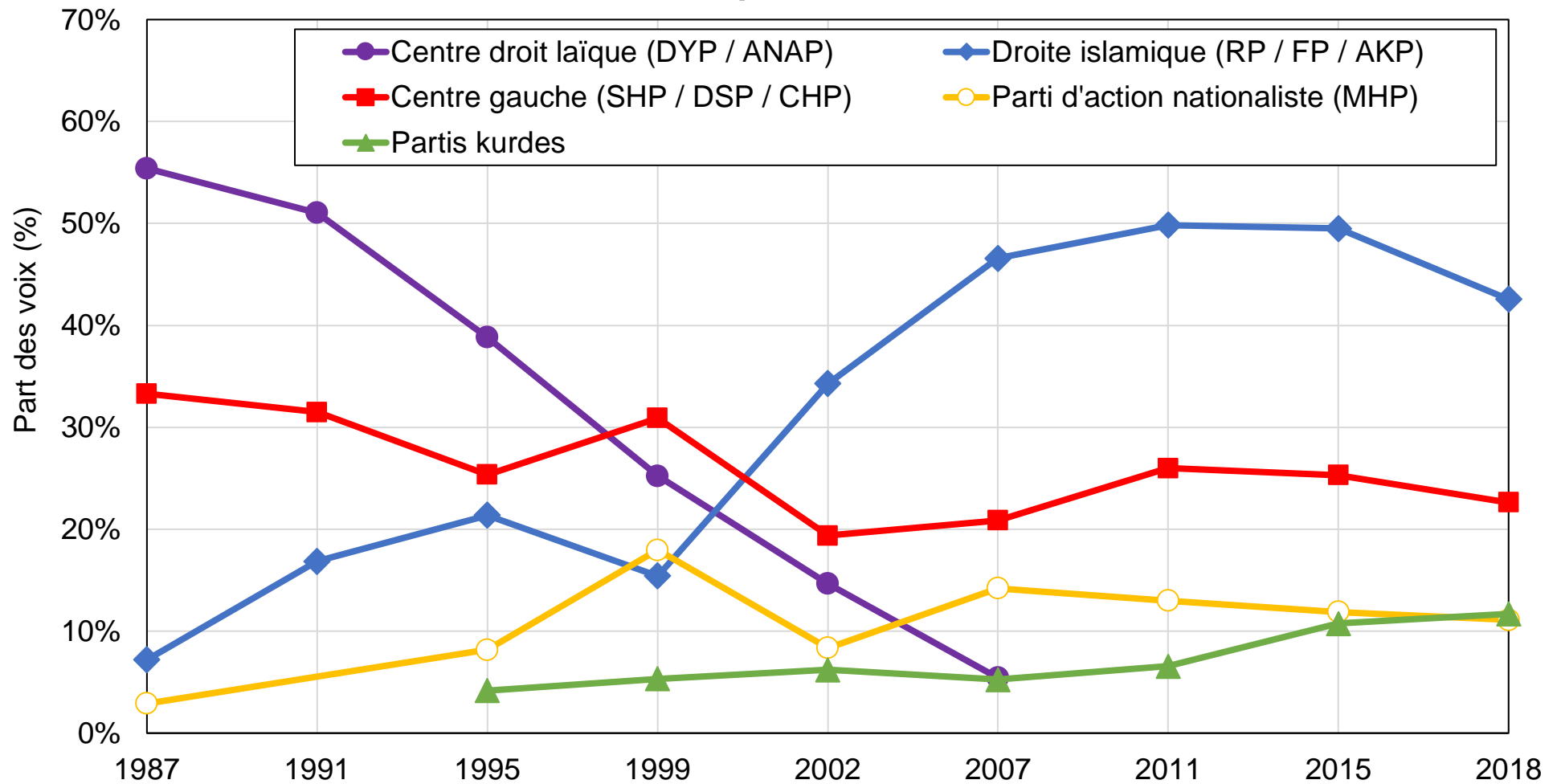


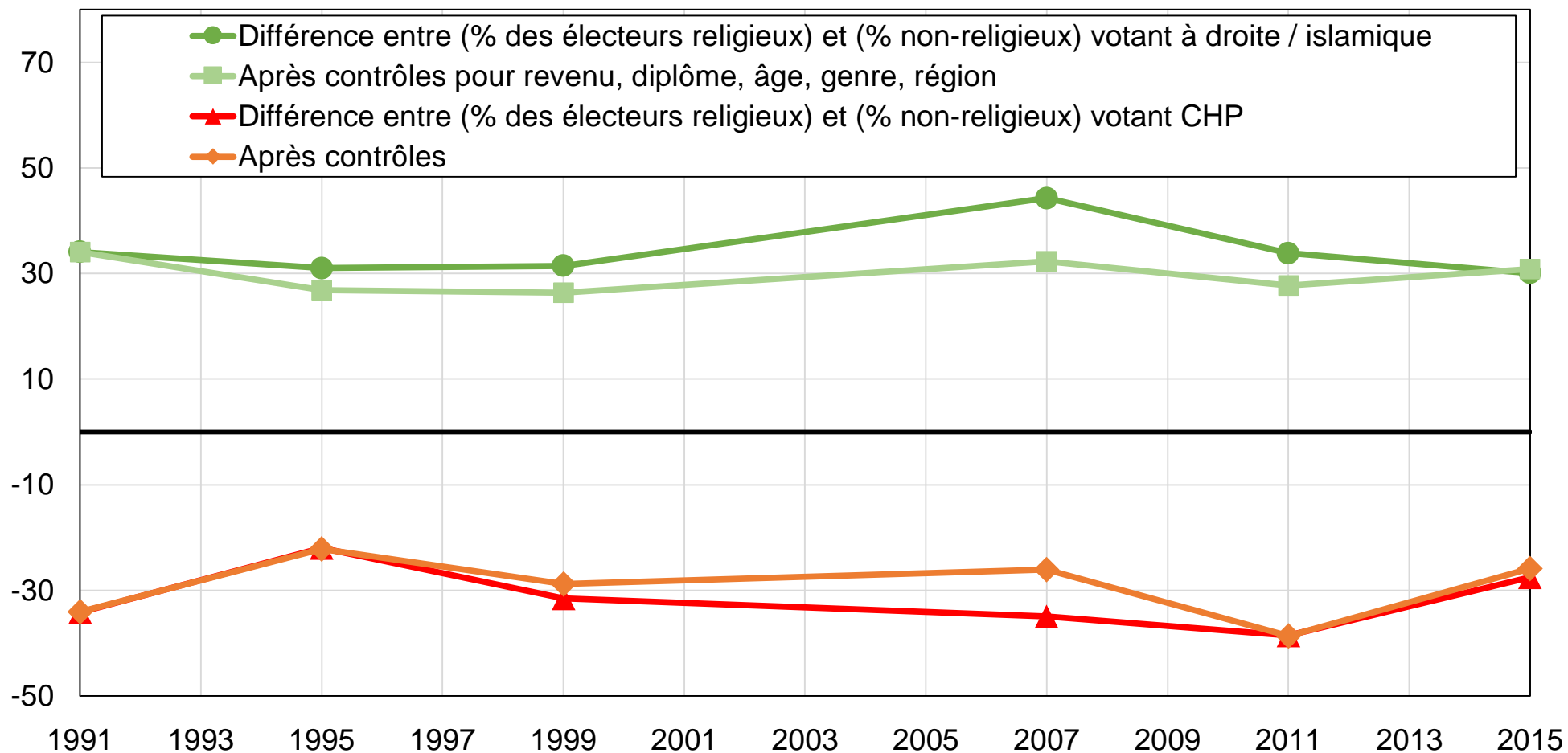
Graphique 19.1 - Résultats aux élections législatives en Turquie, 1987-2018



Source : calculs des auteurs à partir des résultats d'élections officiels (voir wpid.world).

Note : le graphique montre la part des voix obtenue par un ensemble de partis et groupes de partis turcs aux élections législatives entre 1987 et 2018.

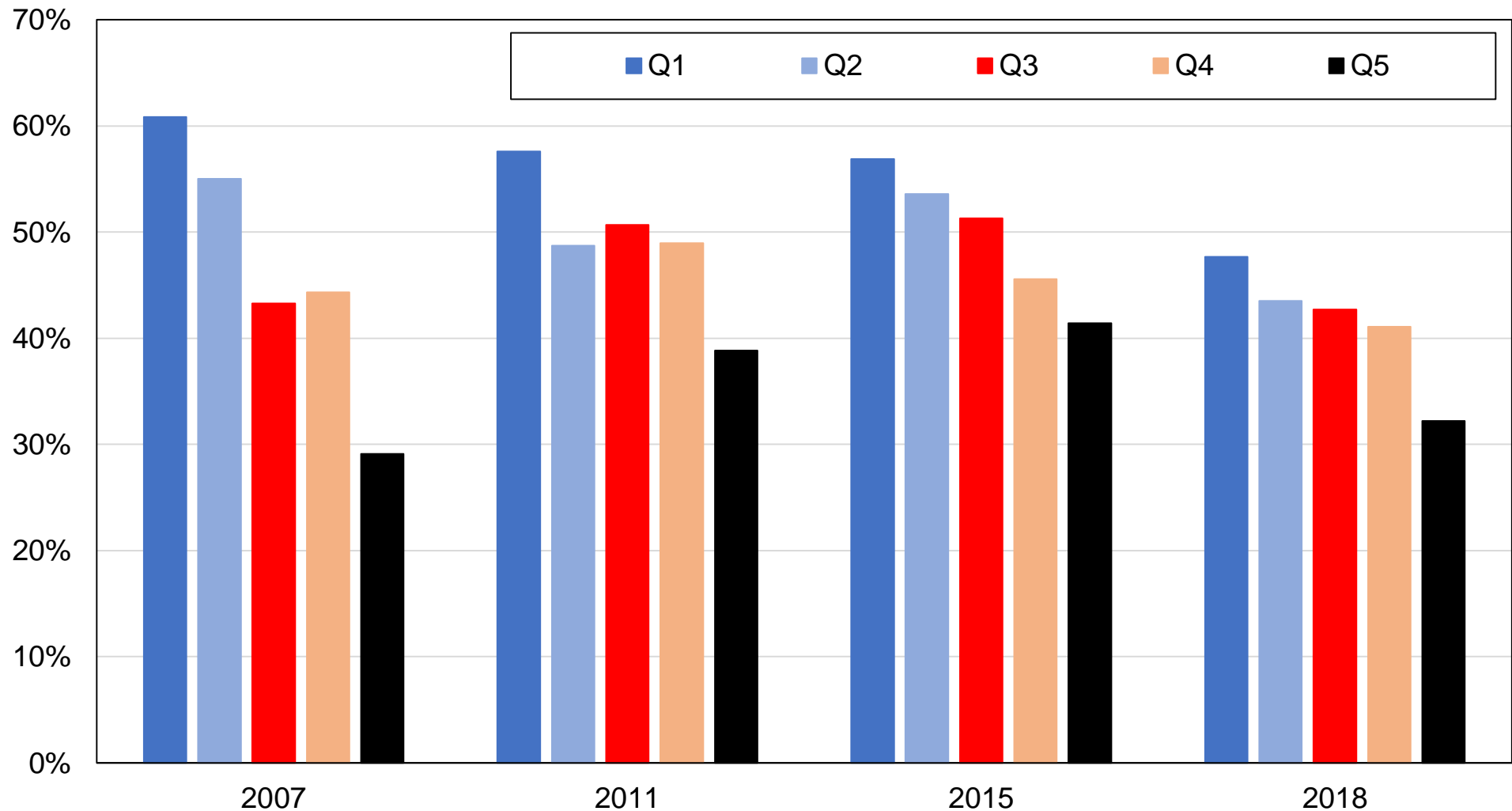
Graphique 19.2 - Le clivage religieux en Turquie, 1991-2015



Source : calculs des auteurs à partir d'enquêtes turques (voir wpid.world).

Note : le graphique montre la différence entre la part des électeurs religieux et la part des électeurs non-religieux votant pour les partis de droite / islamiques, et la même différence pour le CHP, avant et après contrôles. En 2015, les électeurs religieux étaient plus enclins à voter à droite de 30 points de pourcentage. Les électeurs religieux sont définis comme ceux déclarant être "Une personne religieuse" (World Values Survey) ou "Très religieuse / Assez religieuse" (Comparative Study of Electoral Systems).

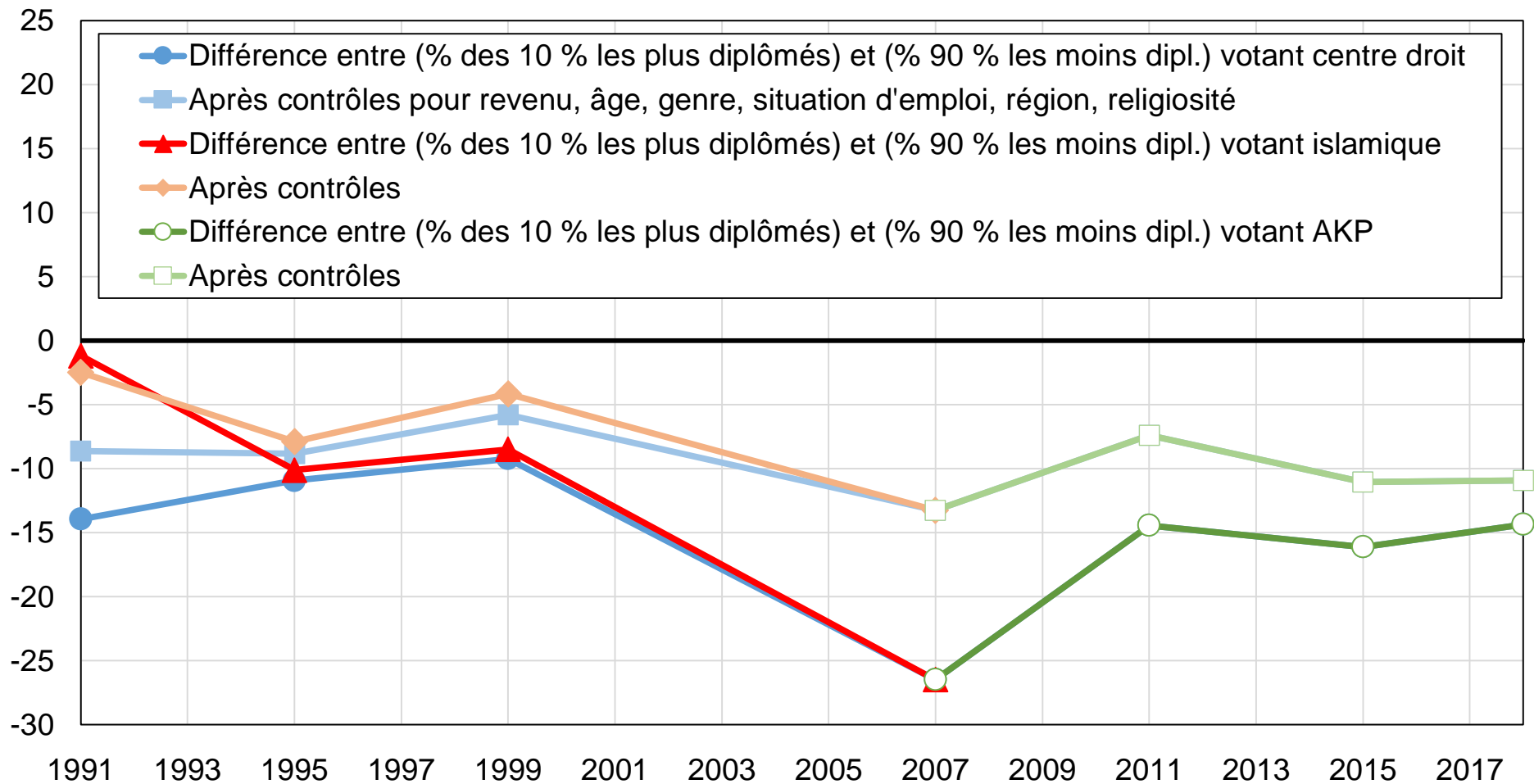
Graphique 19.3 - Vote AKP et revenu en Turquie, 2007-2018



Source : calculs des auteurs à partir d'enquêtes turques (voir wpid.world).

Note : le graphique montre la part des voix obtenue par le Parti de la justice et du développement (AKP) par quintile de revenu. En 2018, 48 % des 20 % d'électeurs les moins aisés (Q1) votèrent AKP, contre 32 % des 20 % d'électeurs les plus aisés (Q5).

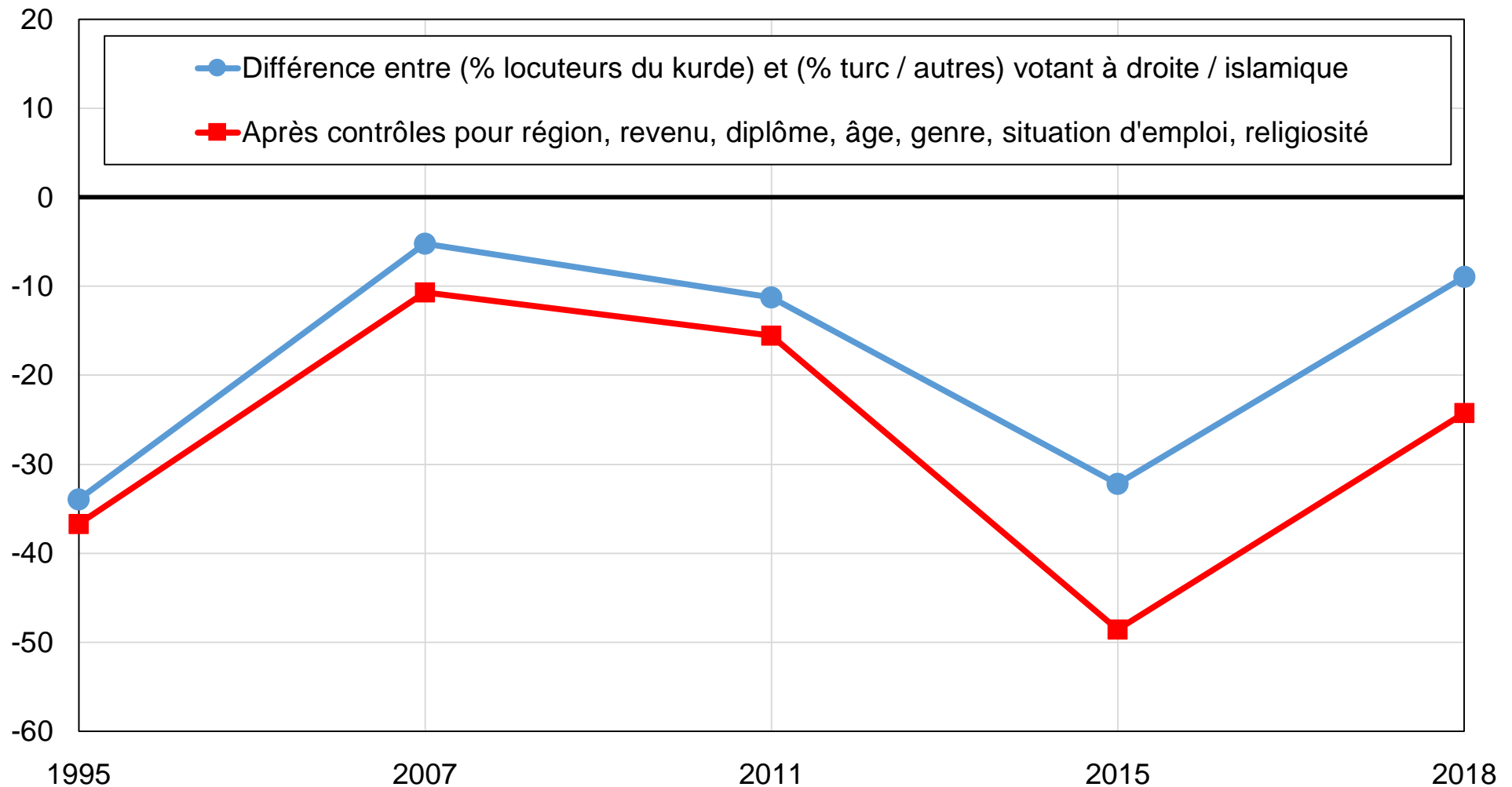
Graphique 19.4 - Le clivage éducatif en Turquie, 1991-2018



Source : calculs des auteurs à partir d'enquêtes turques (voir wpid.world).

Note : le graphique montre la différence entre la part des 10 % d'électeurs les plus diplômés et la part des 90 % d'électeurs les moins diplômés votant pour les partis de droite / islamiques avant 2007 et pour le Parti de la justice et du développement (AKP) après cette date, avant et après contrôles. En 2018, les électeurs les plus diplômés étaient moins enclins à voter AKP de 14 points de pourcentage.

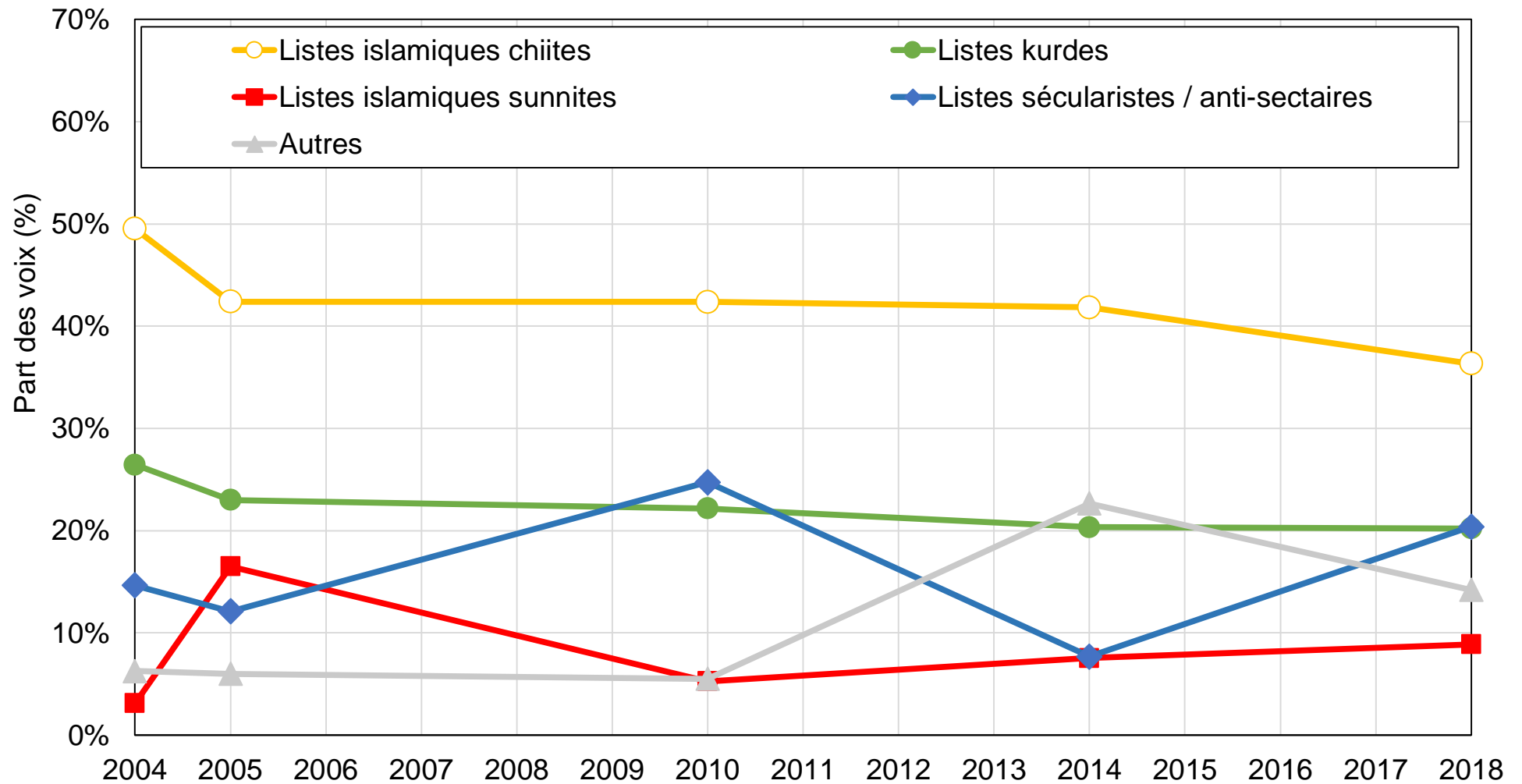
Graphique 19.5 - Le clivage turc-kurde en Turquie, 1995-2018



Source : calculs des auteurs à partir d'enquêtes turques (voir wpid.world).

Note : le graphique montre la différence entre la part des locuteurs du kurde et la part des locuteurs du turc et d'autres langues votant pour les partis de droite / islamiques avant 2007 et le Parti de la justice et du développement (AKP) après cette date, avant et après contrôles. En 2015, les locuteurs du kurde étaient moins enclins à voter AKP de 32 points de pourcentage.

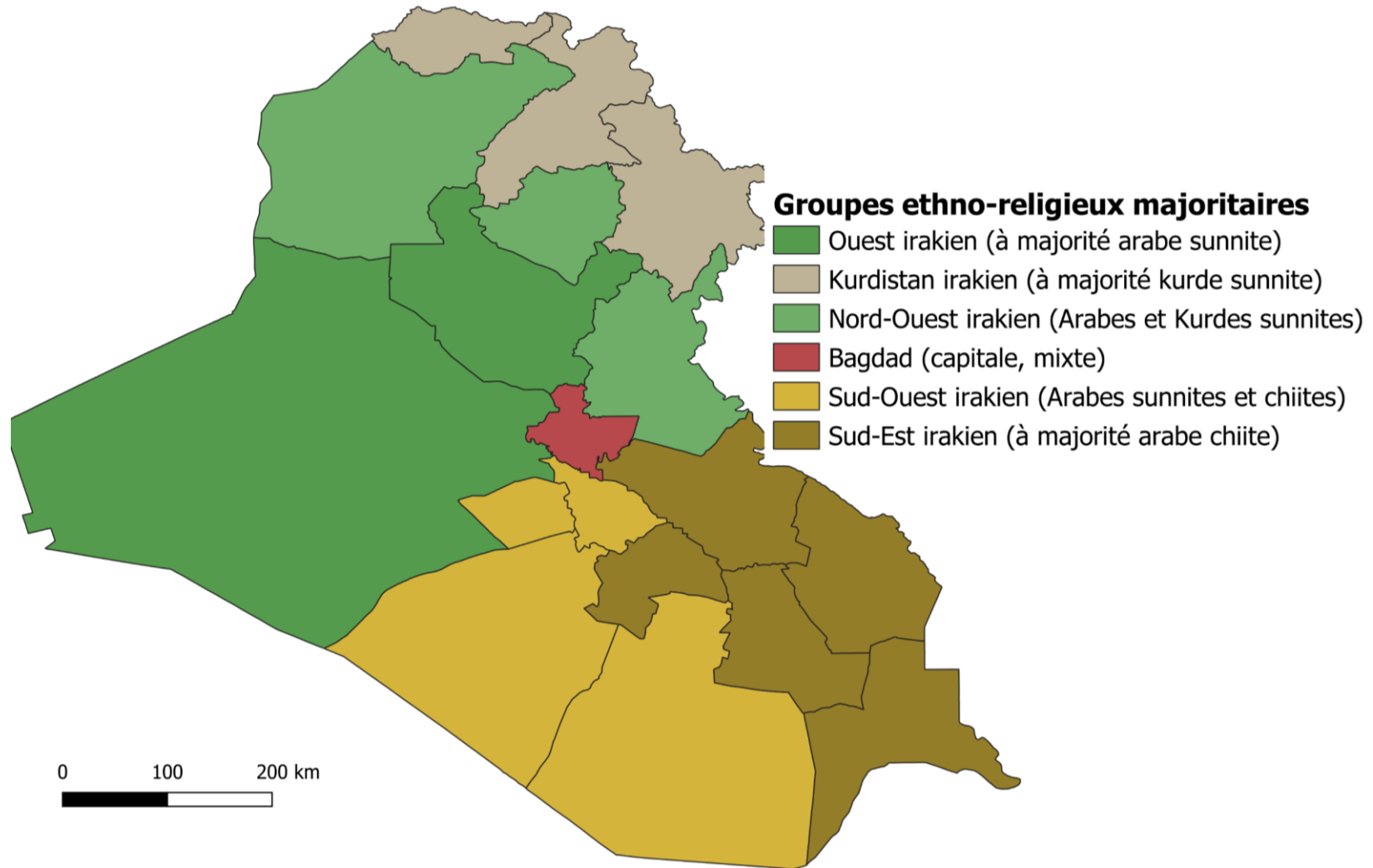
Graphique 19.6 - Résultats aux élections législatives en Irak, 2005-2018



Source : calculs des auteurs à partir des résultats d'élections officiels (voir wpid.world).

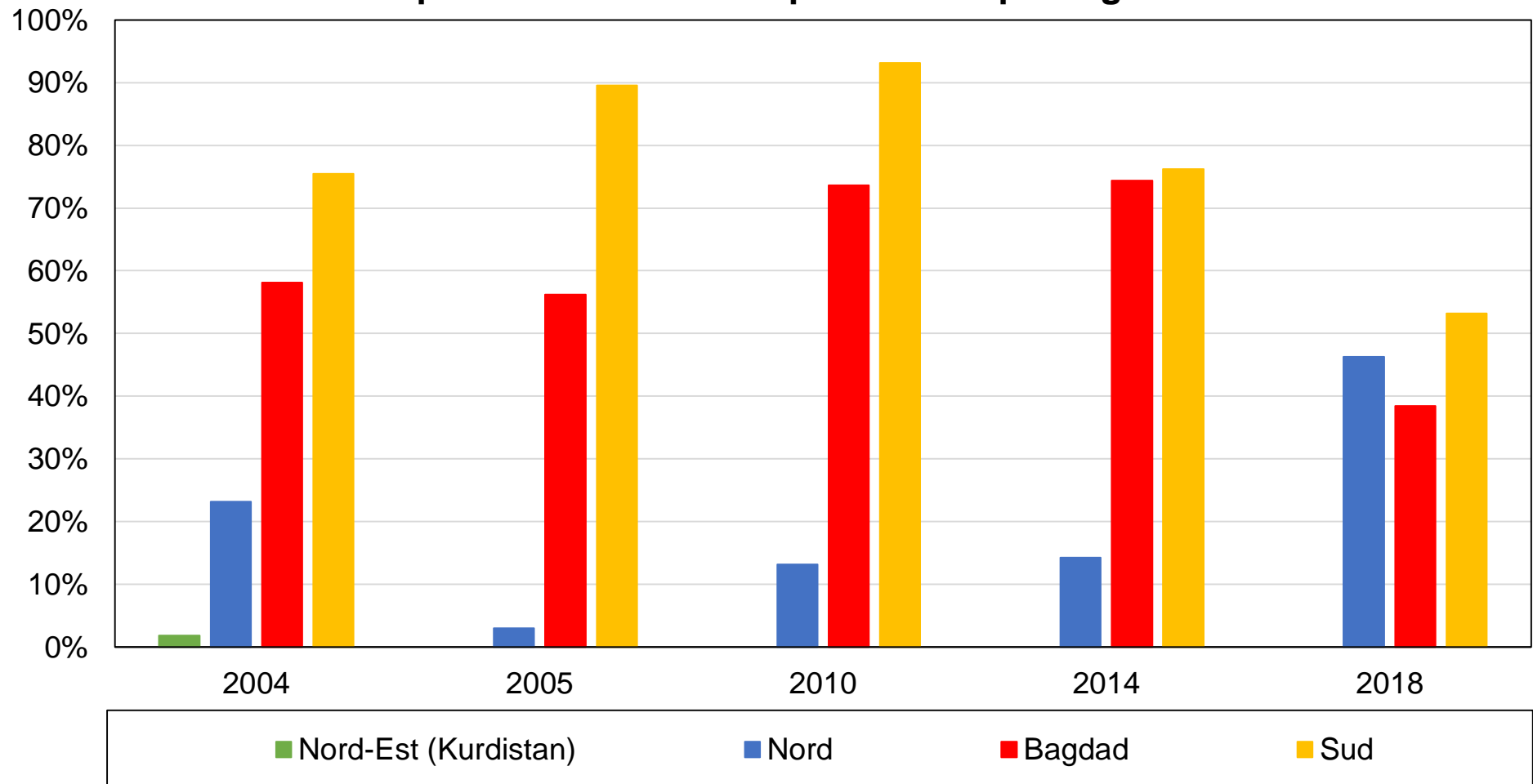
Note : le graphique montre la part des voix obtenue par les principaux groupes de partis irakiens aux élections législatives entre 2005 (janvier, représenté ici comme 2004) et 2018.

Graphique 19.7 - Répartition géographique des principaux groupes ethno-religieux en Irak



Source: élaboration des auteurs.

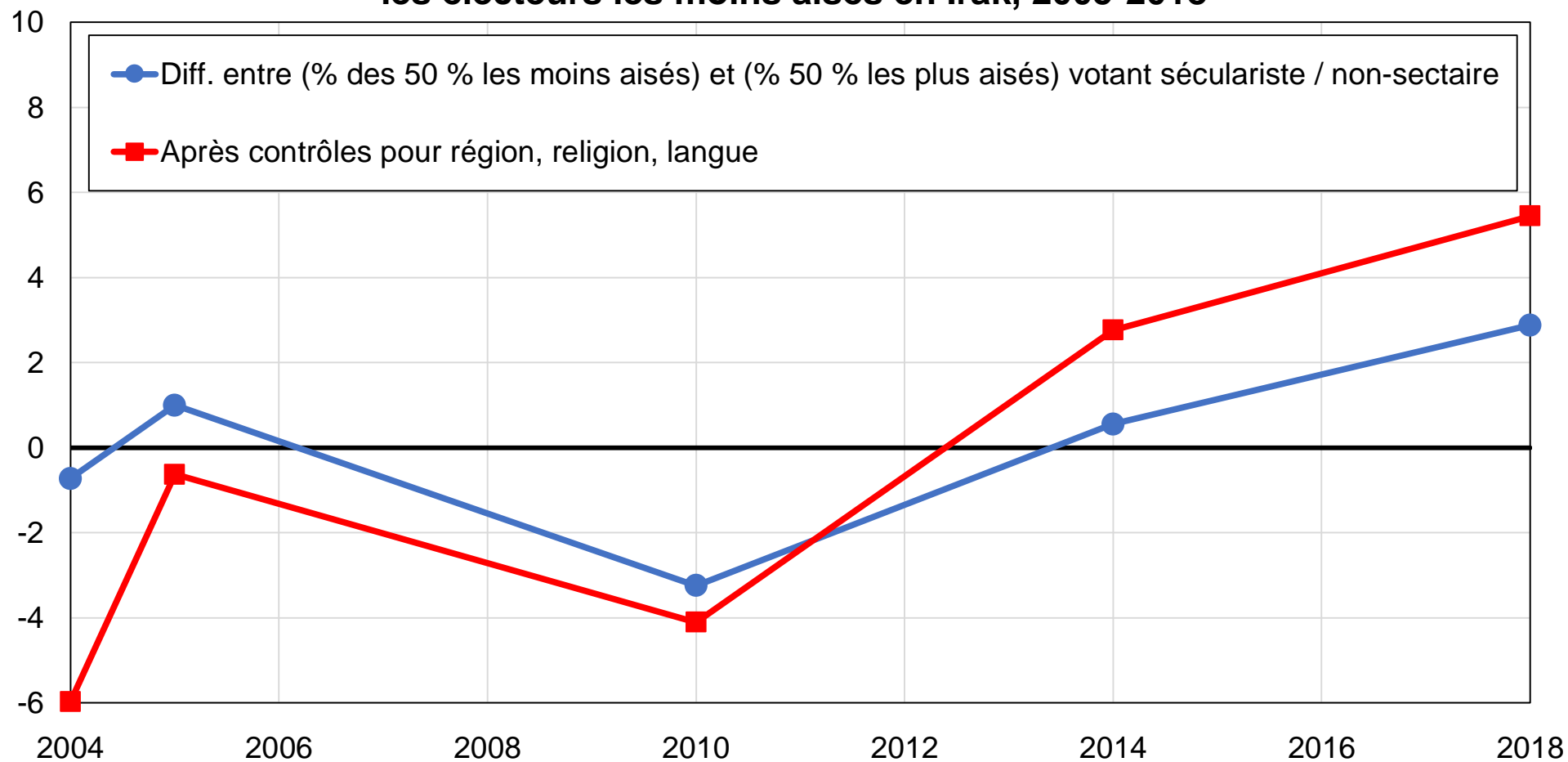
Graphique 19.8 - Le clivage régional en Irak, 2005-2018
Vote pour les listes islamiques chiites par région



Source : calculs des auteurs à partir d'enquêtes irakiennes (voir wpid.world).

Note : le graphique montre la part des voix obtenue par les listes islamiques chiites par région. En 2018, les listes islamiques chiites obtiennent un score de 53 % dans la région Sud contre 0 % dans la région Nord-Est. Le Nord est à prédominance sunnite, Bagdad est mixte et le Sud est à prédominance chiite. 2004 correspond aux élections de janvier 2005.

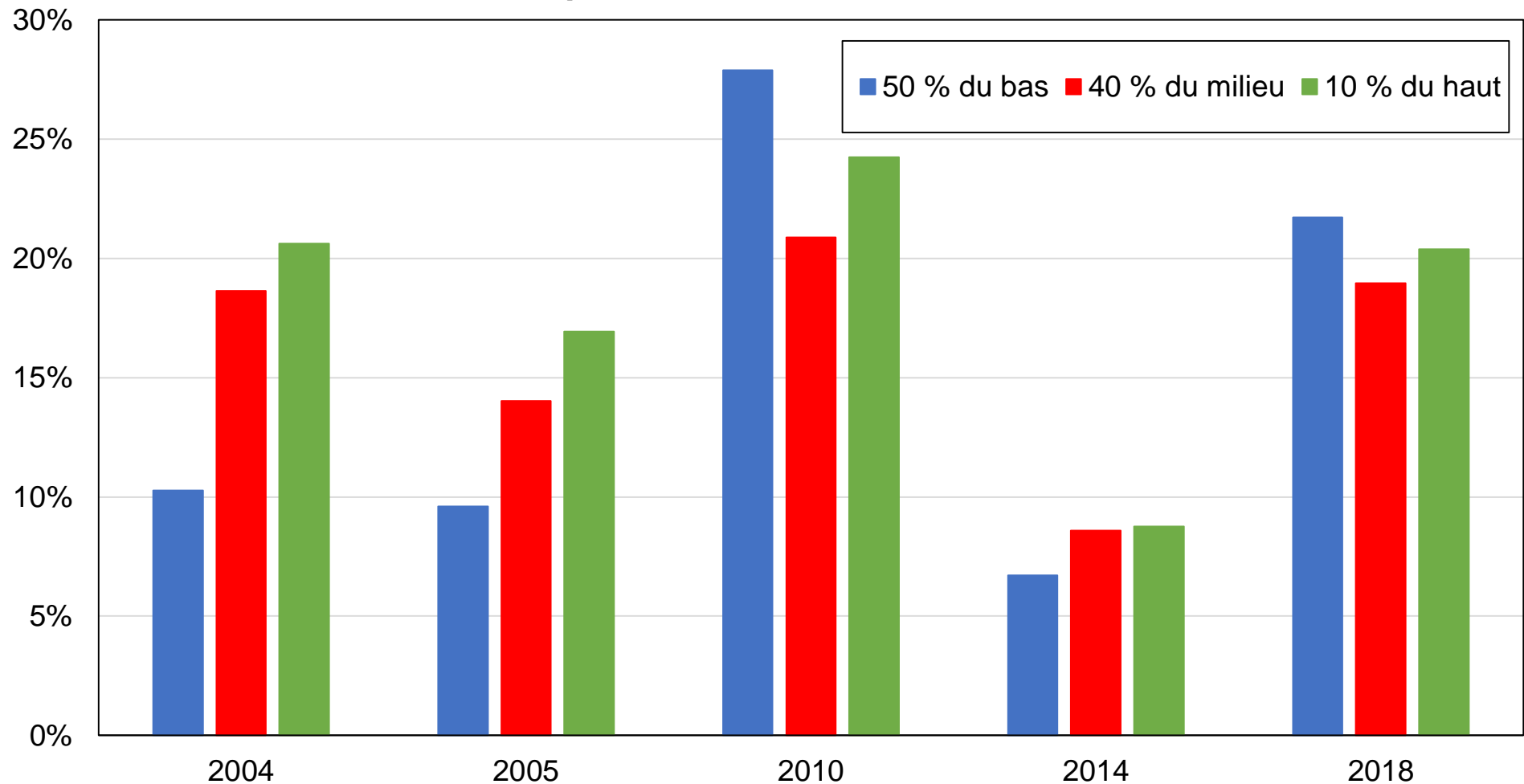
Graphique 19.9 - Vote pour les listes sécularistes et anti-sectaires parmi les électeurs les moins aisés en Irak, 2005-2018



Source : calculs des auteurs à partir d'enquêtes irakiennes (voir wpid.world).

Note : le graphique montre la différence entre la part des 50 % les moins aisés et la part des 50 % les plus aisés votant pour les listes sécularistes et anti-sectaires, avant et après contrôle pour l'identité ethnoreligieuse. En 2018, les électeurs les moins aisés étaient plus enclins à voter pour les listes sécularistes et anti-sectaires de 3 points de pourcentage. 2004 correspond aux élections de janvier 2005.

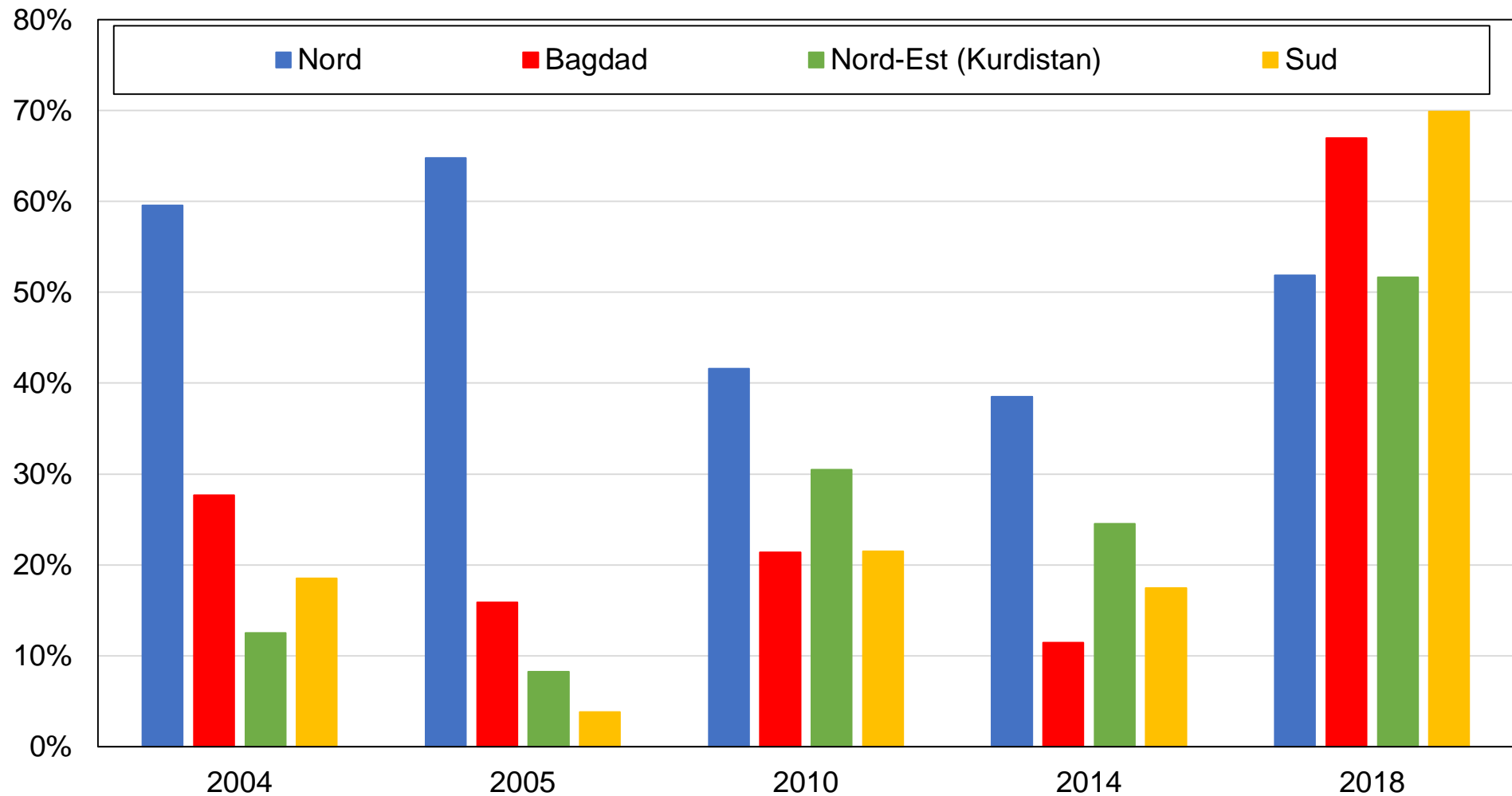
Graphique 19.10 - Vote pour les listes sécularistes et anti-sectaires et diplôme en Irak, 2005-2018



Source : calculs des auteurs à partir d'enquêtes irakiennes (voir wpid.world).

Note : le graphique montre la part des voix obtenue par les listes sécularistes et anti-sectaires par groupe d'éducation. En 2018, 22 % des 50 % d'électeurs les moins diplômés votèrent séculariste ou anti-sectaire. 2004 correspond aux élections de janvier 2005.

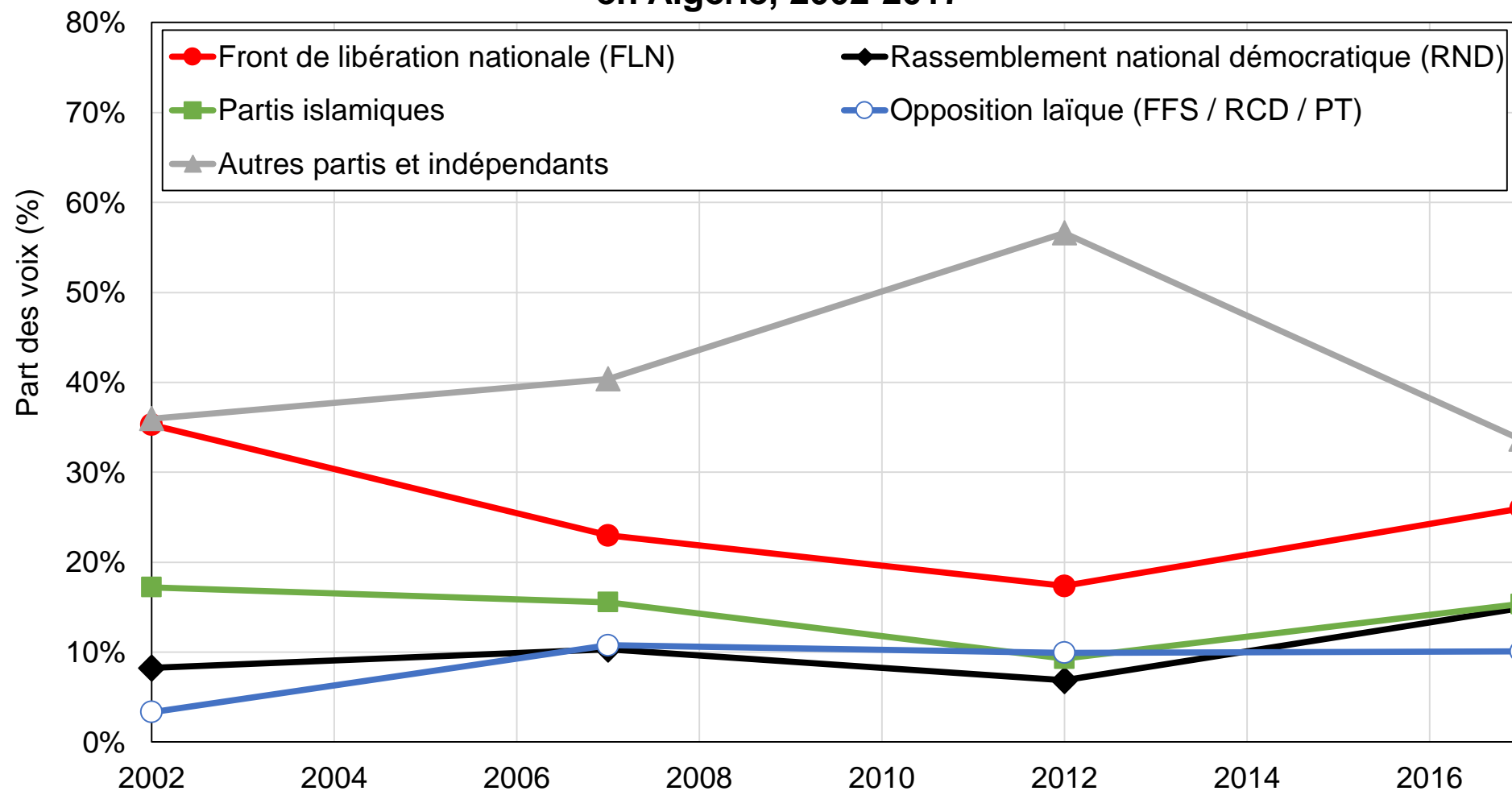
Graphique 19.11 - Méfiance à l'égard du gouvernement par région en Irak, 2005-2018



Source : calculs des auteurs à partir d'enquêtes irakiennes (voir wpid.world).

Note : le graphique décompose la méfiance à l'égard du gouvernement irakien par région. Le Nord est à prédominance chiite, Bagdad est mixte et le Sud est à prédominance chiite. 2004 correspond aux élections de janvier 2005.

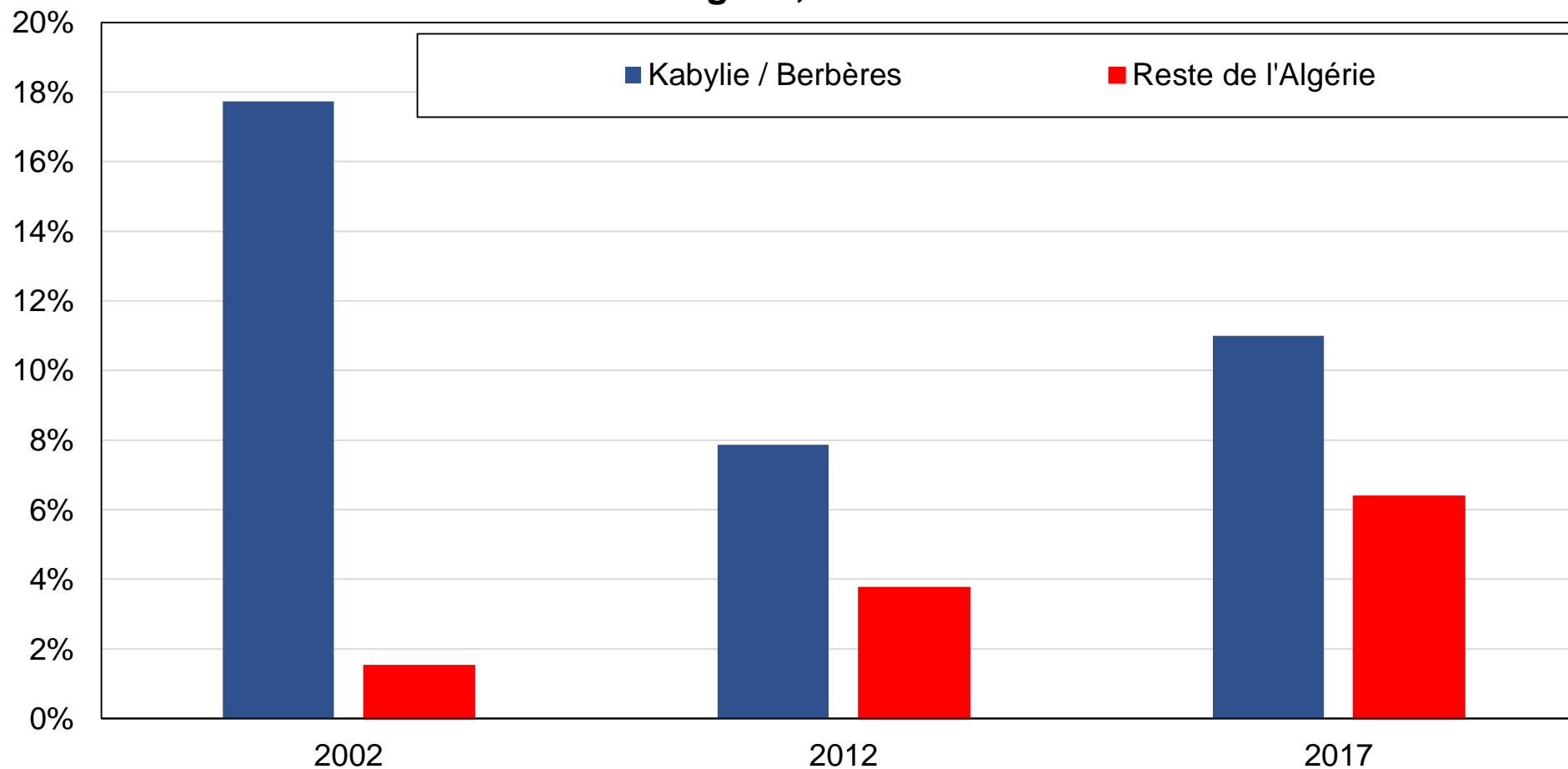
Graphique 19.12 - Résultats aux élections législatives en Algérie, 2002-2017



Source : calculs des auteurs à partir des résultats d'élections officiels (voir wpid.world).

Note : le graphique montre la part des voix obtenue par les principaux partis et groupes de partis algériens aux élections législatives entre 2002 et 2017. FFS : Front des forces socialistes ; RCD : Rassemblement pour la culture et la démocratie ; PT : Parti des travailleurs.

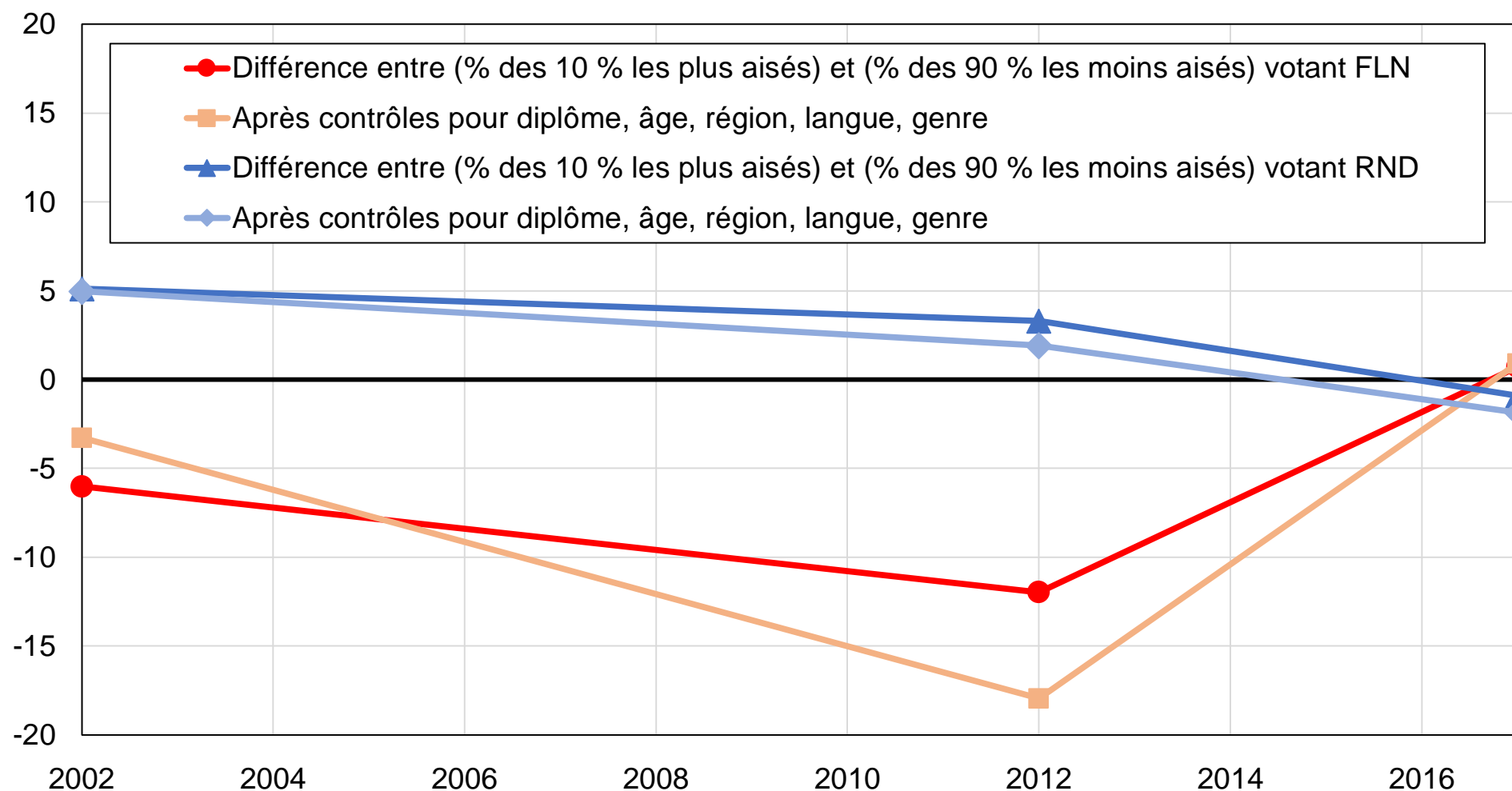
Graphique 19.13 - Vote pour l'opposition séculariste par région / langue en Algérie, 2002-2017



Source : calculs des auteurs à partir d'enquêtes algériennes (voir wpid.world).

Note : le graphique montre la part des voix obtenue par les partis sécularistes d'opposition (Front des forces socialistes, FFS et Rassemblement pour la culture et la démocratie, RCD) par région. En 2017, 11 % des électeurs kabyles votèrent pour l'opposition séculariste, contre 6 % des autres électeurs. En 2002, les données portent sur la langue parlée au domicile comme approximation, faute de données disponibles au niveau de la région.

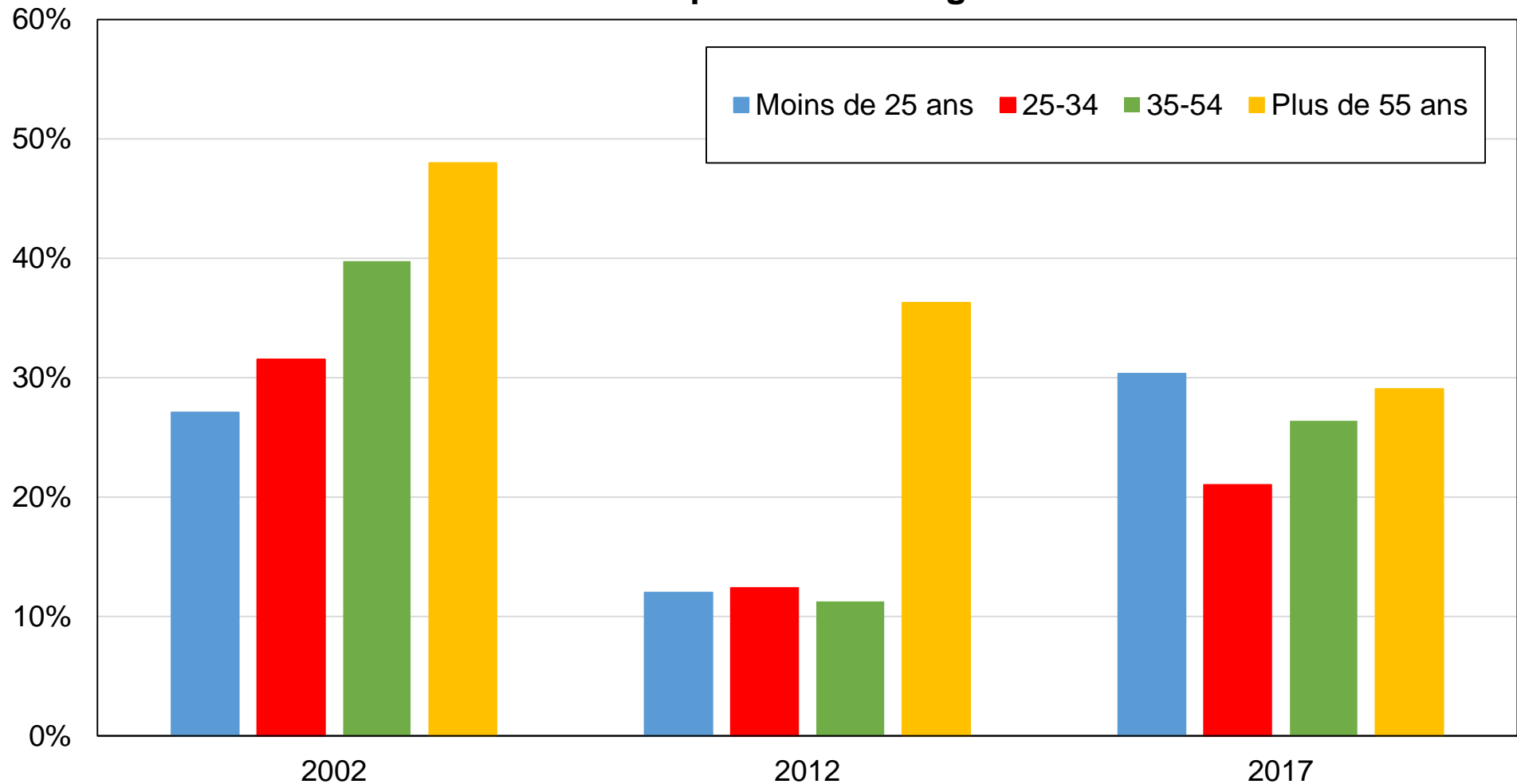
Graphique 19.14 - Vote FLN / RND et revenu en Algérie, 2002-2017



Source : calculs des auteurs à partir d'enquêtes algériennes (voir wpid.world).

Note : le graphique montre la différence entre la part des 10 % d'électeurs les plus aisés et la part des 90 % d'électeurs les moins aisés votant pour les partis dirigeants (Front de libération nationale, FLN, et Rassemblement national démocratique, RND), avant et après contrôles. En 2002, les électeurs les plus aisés étaient moins enclins à voter FLN de 6 points de pourcentage.

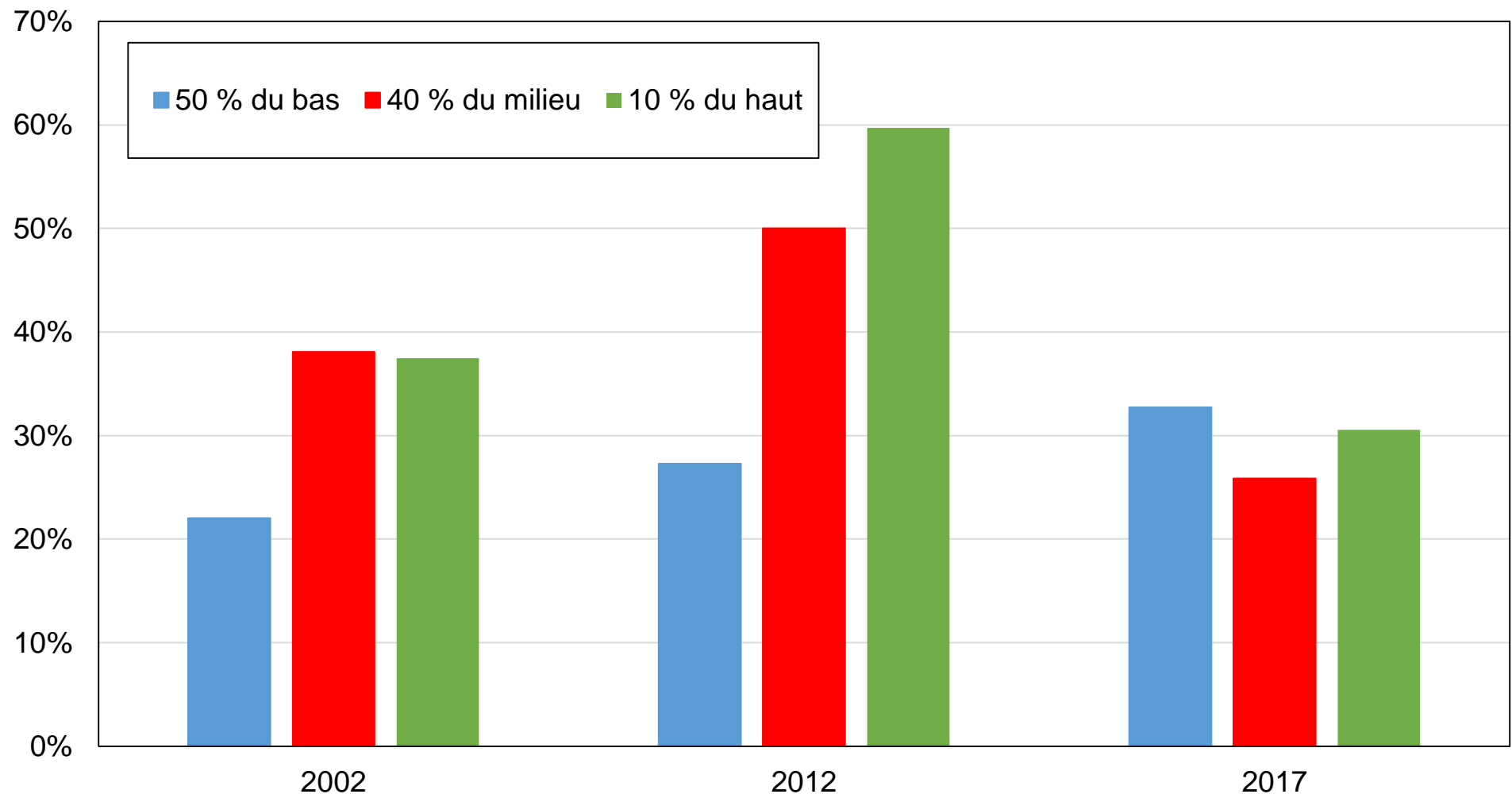
Graphique 19.15 - Le clivage générationnel en Algérie, 2002-2017
Vote FLN par tranche d'âge



Source : calculs des auteurs à partir d'enquêtes algériennes (voir wpid.world).

Note : le graphique montre la part des voix obtenue par le FLN par tranche d'âge. En 2002, 27 % des moins de 25 ans votèrent pour le FLN, contre 48 % des plus de 55 ans.

Graphique 19.16 - Activisme politique et revenu en Algérie, 2002-2017



Source : calculs des auteurs à partir d'enquêtes algériennes (voir wpid.world).

Note : le graphique montre la part d'individus déclarant avoir déjà participé à une manifestation ou signé une pétition par groupe de revenu. Cette part a progressé de 22 % à 33 % au sein des 50 % d'électeurs les moins aisés entre 2002 et 2017.