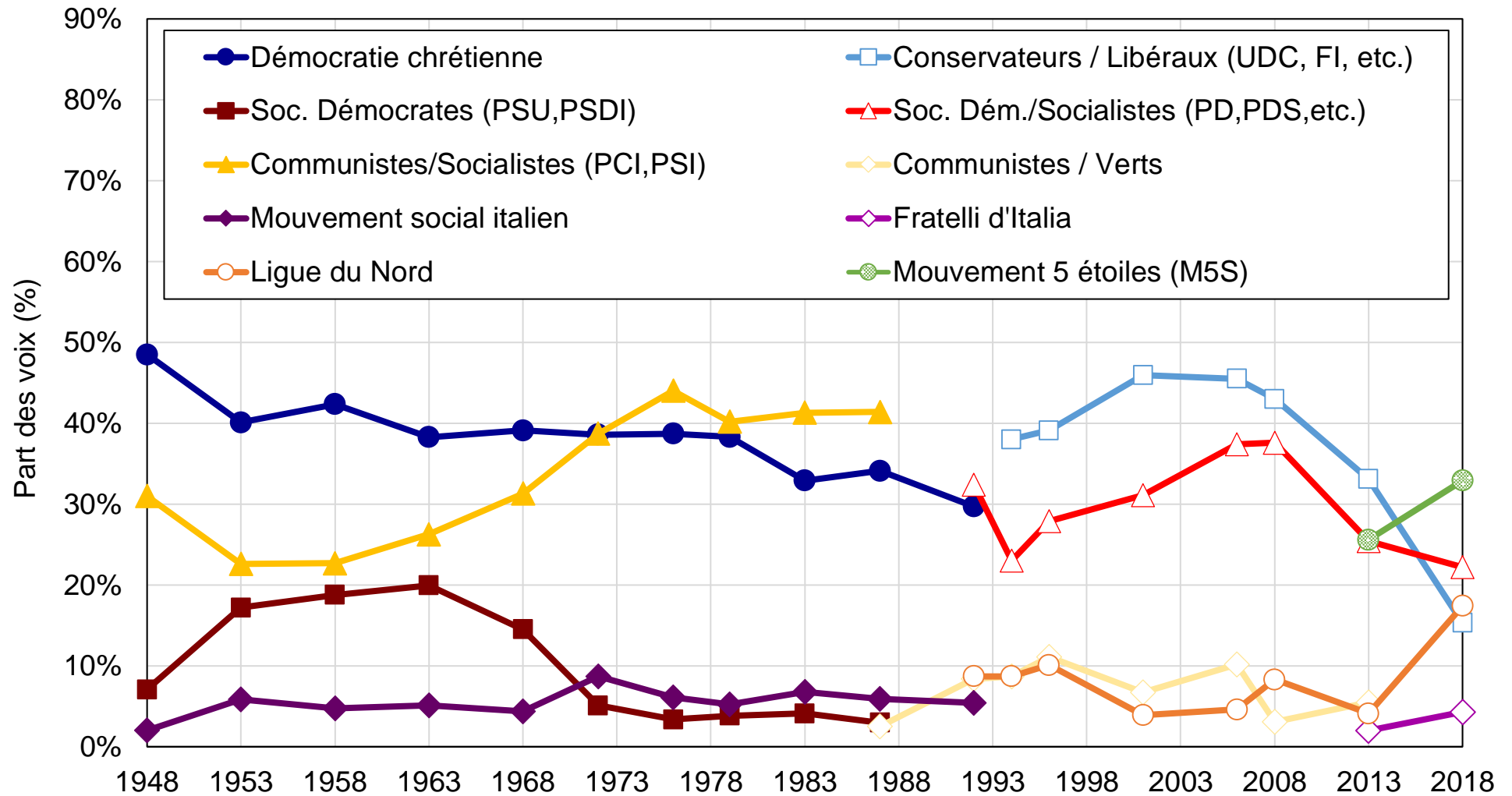


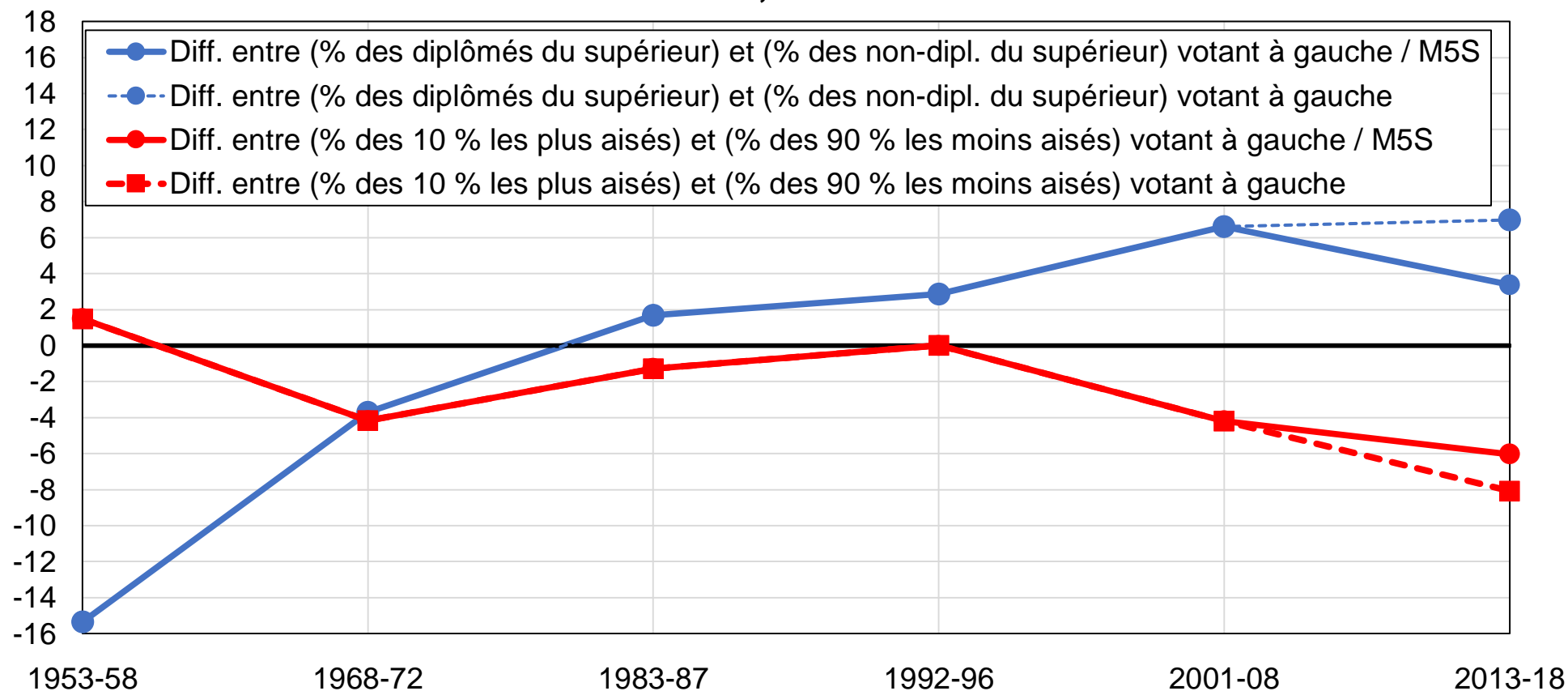
Graphique 6.1 - Résultats d'élections en Italie, 1948-2018



Source : calculs des auteurs à partir des résultats d'élections officiels (voir wpid.world).

Note : le graphique montre la part des voix obtenue par les principaux partis et groupes de partis italiens aux élections générales entre 1948 et 2018. Le Mouvement 5 étoiles obtient 33 % des voix en 2018.

Graphique 6.2 - L'émergence d'un système d'élites multiples en Italie, 1953-2018



Source : calculs des auteurs à partir d'enquêtes italiennes (voir wpid.world).

Note : le graphique montre le soutien relatif des électeurs diplômés du supérieur et des électeurs les plus aisés aux partis sociaux-démocrates / socialistes / communistes / verts / M5S. Dans les années 1950-1960, les électeurs les plus diplômés et les plus aisés étaient moins enclins à voter à gauche que les électeurs les moins diplômés et les moins aisés. Le vote de gauche est progressivement devenu associé aux électeurs les plus diplômés, conduisant à l'émergence d'un « système d'élites multiples » en Italie. Les estimations contrôlent pour les variables suivantes : revenu/diplôme, âge, genre, religion, pratique religieuse, situation d'emploi, statut marital, syndicalisation, localisation rurale-urbaine et région.

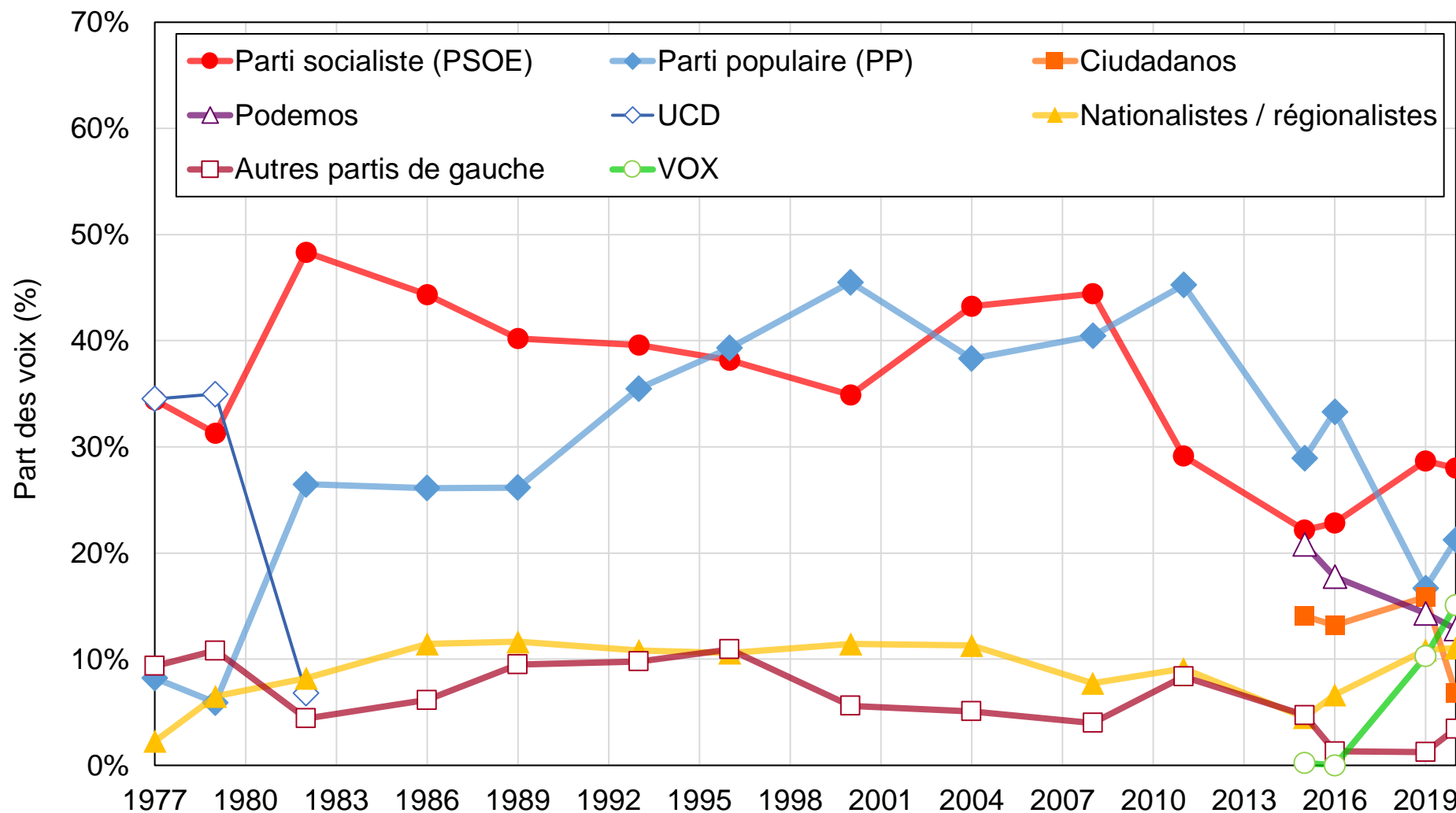
Tableau 6.1 - Structure des clivages politiques en Italie, 2018

| | Part des voix (%) | | | | |
|-----------------|----------------------------|---------------------|--------------------------|---------------|-------------------|
| | Socialistes / sociaux-dém. | Mouvement 5 étoiles | Conservateurs / libéraux | Ligue du Nord | Fratelli d'Italia |
| Diplôme | | | | | |
| Primaire | 16% | 33% | 19% | 29% | 1% |
| Secondaire | 24% | 38% | 7% | 22% | 5% |
| Tertiaire | 34% | 30% | 10% | 14% | 7% |
| Revenu | | | | | |
| 50 % du bas | 33% | 31% | 9% | 18% | 5% |
| 40 % du milieu | 24% | 38% | 8% | 20% | 6% |
| 10 % du haut | 12% | 42% | 12% | 28% | 4% |
| Âge | | | | | |
| 20-39 | 24% | 38% | 9% | 21% | 5% |
| 40-59 | 32% | 37% | 5% | 14% | 4% |
| 60+ | 26% | 37% | 8% | 19% | 5% |
| Religion | | | | | |
| Sans religion | 33% | 36% | 7% | 16% | 3% |
| Catholiques | 23% | 34% | 8% | 25% | 8% |
| Autres | 20% | 45% | 7% | 17% | 10% |
| Région | | | | | |
| Nord | 30% | 24% | 9% | 29% | 4% |
| Centre | 28% | 33% | 9% | 18% | 7% |
| Sud | 23% | 51% | 8% | 8% | 6% |
| Îles | 22% | 51% | 11% | 8% | 6% |

Source : calculs des auteurs à partir d'enquêtes italiennes (voir wpid.world).

Note : le tableaux présente la part des voix moyenne obtenue par les principaux partis politiques italiens aux élections générales de 2018 en fonction d'un ensemble de caractéristiques individuelles. 16 % des diplômés du primaire votèrent socialiste / social-démocrate au cours de cette élection contre 34 % des diplômés du supérieur

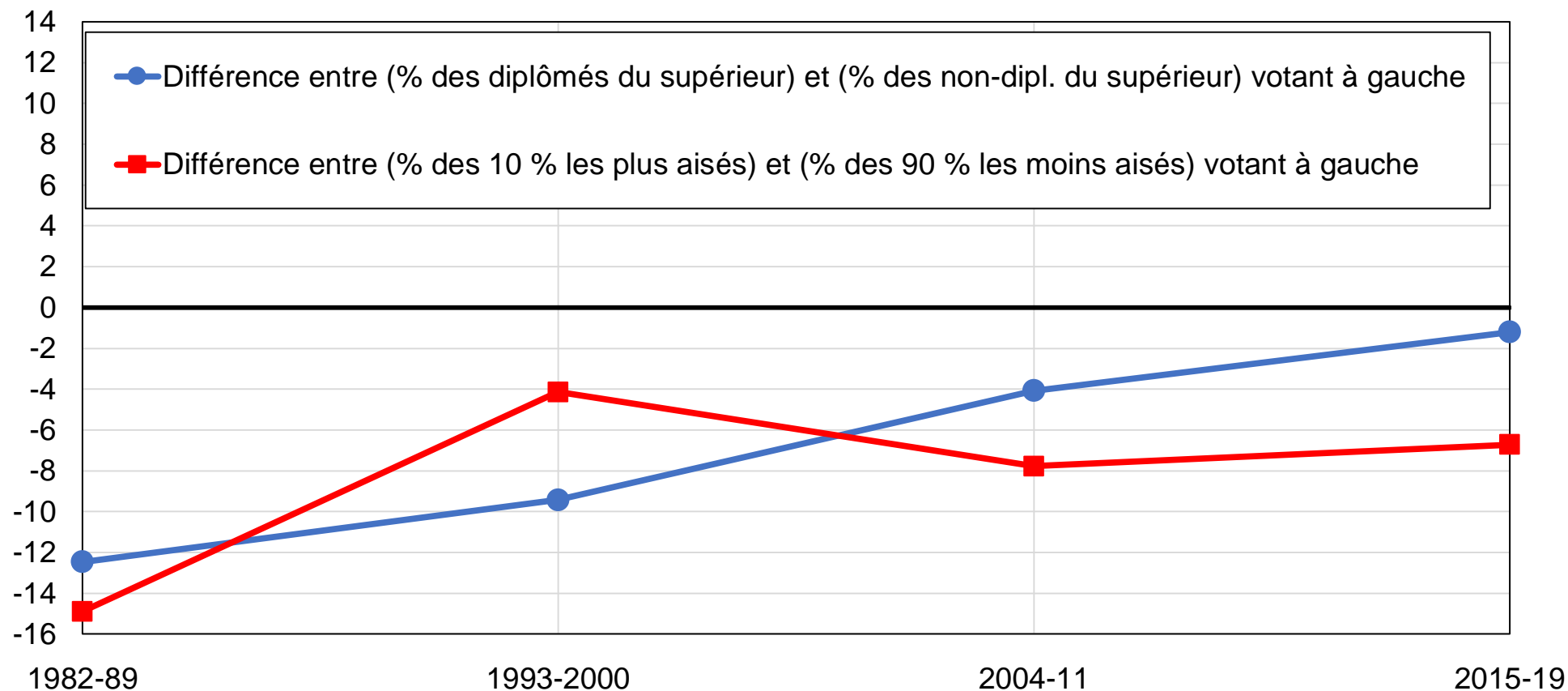
Graphique 6.3 - Résultats d'élections en Espagne, 1977-2019



Source : calculs de l'auteur à partir des résultats d'élections officiels (voir wpid.world).

Note : le graphique montre la part des voix obtenue par les principaux partis espagnols aux élections générales entre 1977 et 2019 (élection de novembre 2019 représentée ici comme 2020). Le Parti socialiste ouvrier espagnol (PSOE) obtient 28 % des voix en 2020.

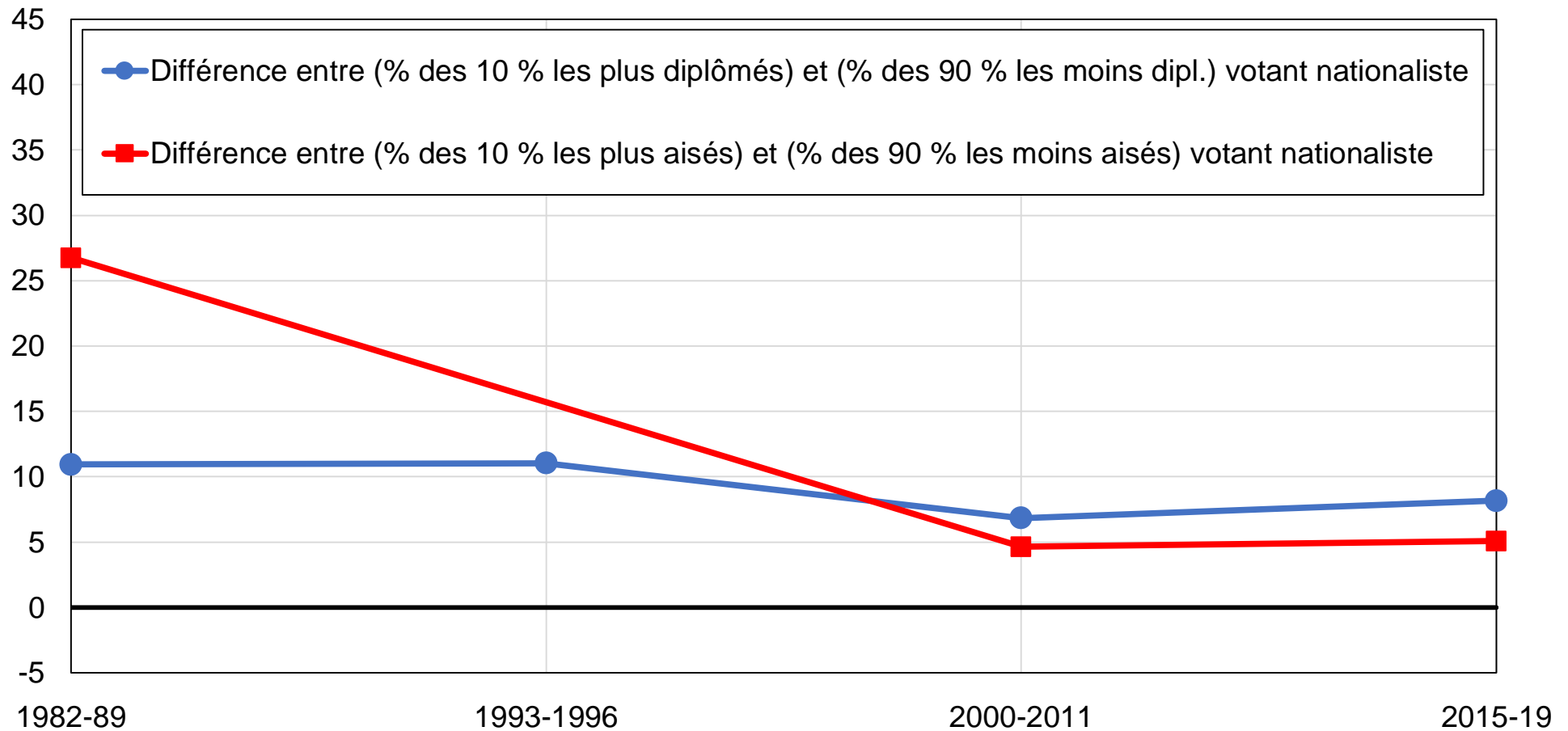
Graphique 6.4 - Vers un système d'élites multiples en Espagne, 1982-2019



Source : calculs des auteurs à partir d'enquêtes espagnoles (voir wpid.world).

Note : le graphique montre le soutien relatif des électeurs diplômés du supérieur et des électeurs les plus aisés aux partis de gauche. Dans les années 1980, les électeurs les plus diplômés et les plus aisés étaient moins enclins à voter à gauche que les électeurs les moins diplômés et les moins aisés. Le vote de gauche est devenu de plus en plus associé aux électeurs les plus diplômés, rapprochant l'Espagne d'un « système d'élites multiples ». Les estimations contrôlent pour les variables suivantes : revenu/diplôme, âge, genre, situation d'emploi, statut marital, religion, région, religiosité, type d'emploi, syndicalisation, classe sociale subjective, rural/urbain et secteur d'emploi.

Graphique 6.5 - Vote nationaliste, revenu et diplôme en Catalogne, Espagne, 1982-2019



Source : calculs des auteurs à partir d'enquêtes espagnoles (voir wpid.world).

Note : le graphique montre le soutien relatif aux partis nationalistes parmi les électeurs les plus aisés et les plus diplômés, après contrôles pour les variables suivantes : revenu/diplôme, âge, genre, situation d'emploi, statut marital, religion, fréquentation des églises, région, type d'emploi, syndicalisation, classe sociale subjective, rural/urbain et secteur d'emploi. Au cours de la période 2015-2019, les électeurs les plus diplômés étaient plus enclins à voter nationaliste de 8 points de pourcentage.

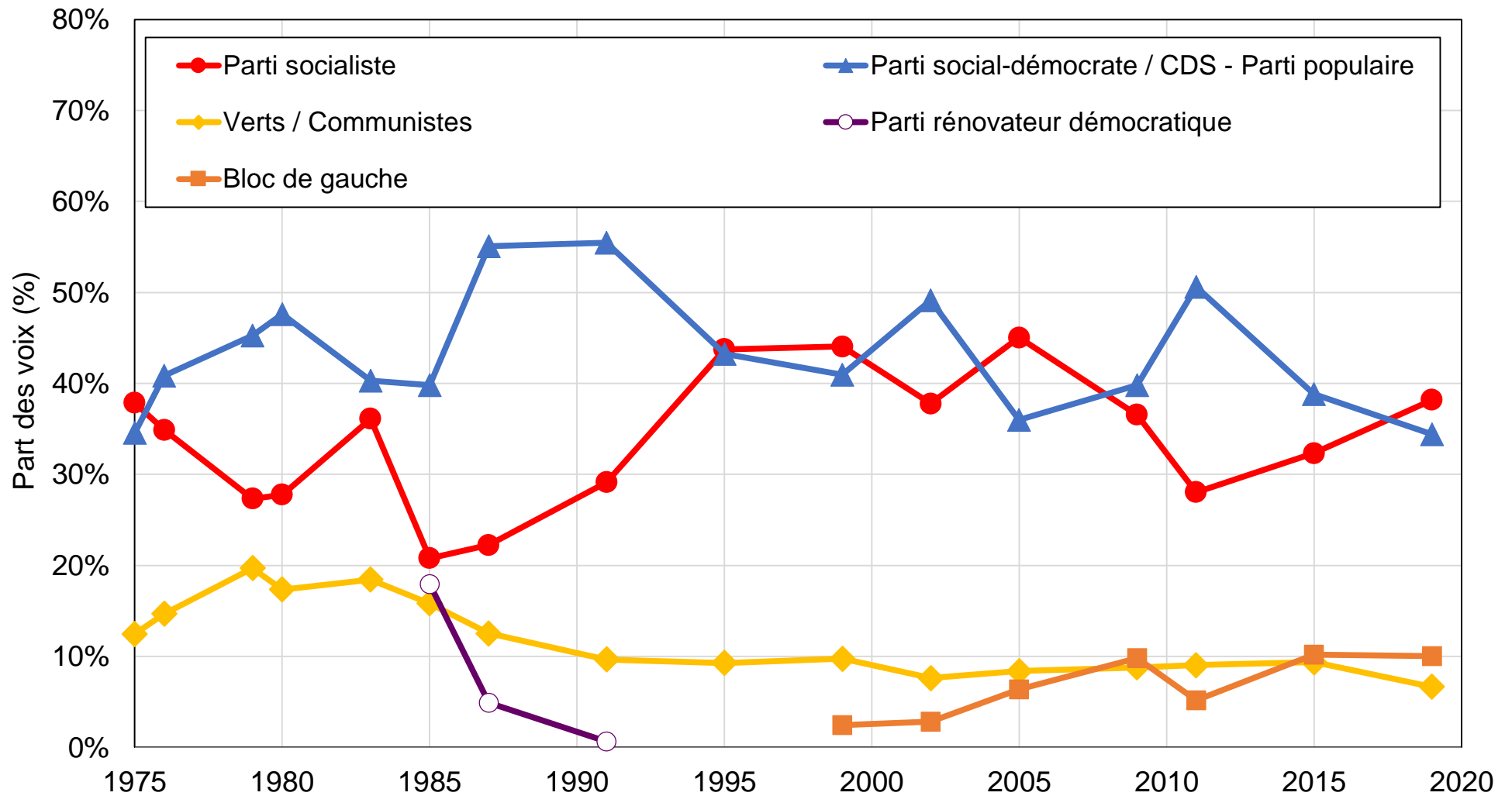
Tableau 6.2 - Structure des clivages politiques en Espagne, 2019

| | Part des voix (%) | | | | | |
|---------------------|-------------------|------|------------|-----|-----|----------------------|
| | Podemos | PSOE | Ciudadanos | PP | VOX | Partis nationalistes |
| Diplôme | | | | | | |
| Primaire | 7% | 38% | 7% | 32% | 5% | 8% |
| Secondaire | 16% | 27% | 11% | 16% | 16% | 10% |
| Supérieur | 20% | 22% | 15% | 17% | 9% | 12% |
| Diplômes avancés | 18% | 20% | 21% | 17% | 5% | 19% |
| Revenu | | | | | | |
| 50 % du bas | 13% | 35% | 9% | 23% | 11% | 6% |
| 40 % du milieu | 17% | 26% | 13% | 15% | 14% | 10% |
| 10 % du haut | 15% | 20% | 14% | 16% | 15% | 17% |
| Âge | | | | | | |
| 20-39 | 23% | 21% | 14% | 11% | 17% | 8% |
| 40-59 | 15% | 28% | 13% | 16% | 13% | 11% |
| 60+ | 7% | 35% | 7% | 31% | 7% | 11% |
| Localisation | | | | | | |
| Zones urbaines | 15% | 28% | 12% | 18% | 13% | 10% |
| Zones rurales | 6% | 30% | 8% | 28% | 10% | 13% |
| Religion | | | | | | |
| Catholiques | 6% | 30% | 13% | 26% | 15% | 7% |
| Autres | 17% | 39% | 9% | 10% | 9% | 11% |
| Sans religion | 35% | 24% | 8% | 4% | 7% | 17% |

Source : calculs des auteurs à partir d'enquêtes espagnoles (voir wpid.world).

Note : le tableau montre la part des voix moyenne obtenue par les principaux partis politiques espagnols aux deux élections tenues en 2019 en fonction d'un ensemble de caractéristiques individuelles. Au cours de ces élections, 7 % des diplômés du primaire votèrent Podemos, contre 18 % des électeurs ayant obtenu des diplômes avancés.

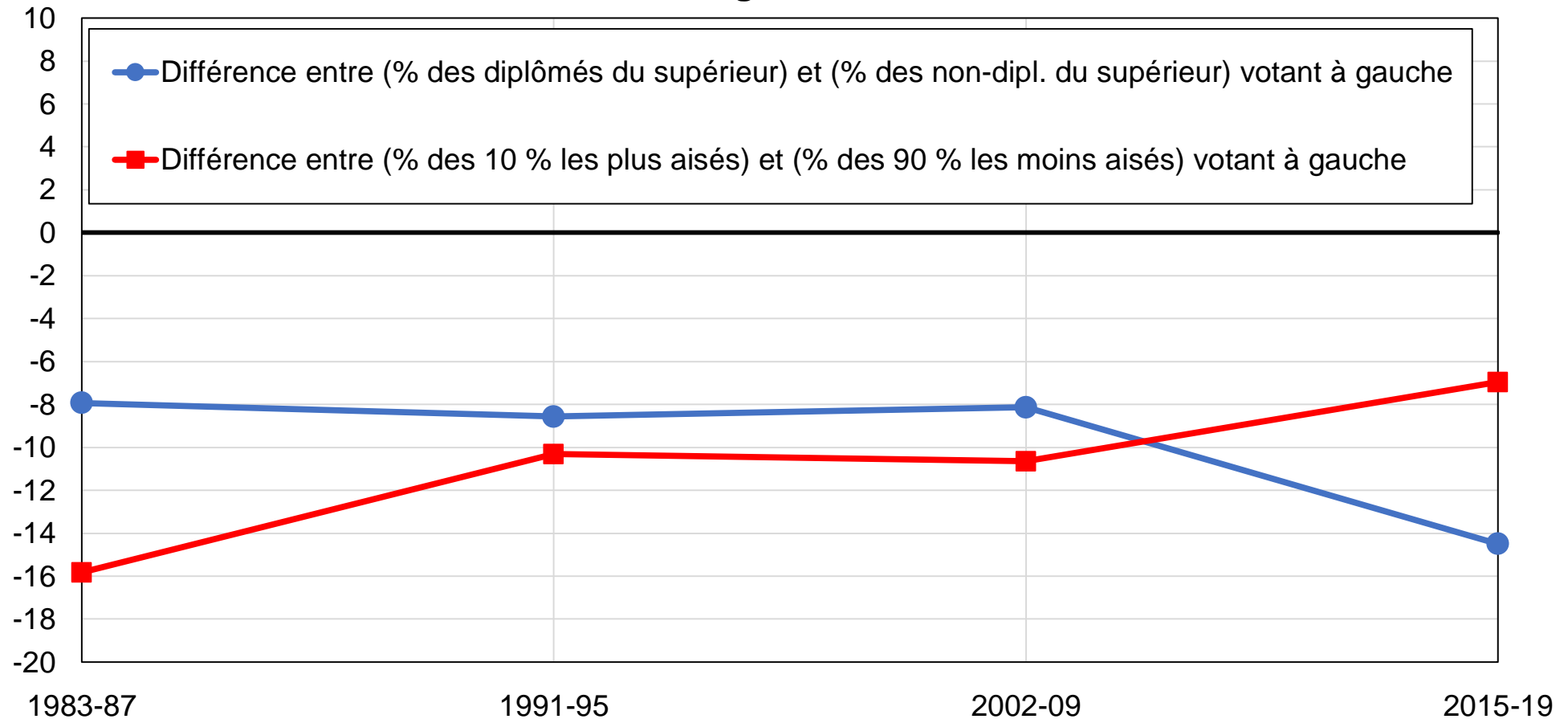
Graphique 6.6 - Résultats d'élections au Portugal, 1975-2019



Source : calculs de l'auteur à partir des résultats d'élections officiels (voir wpid.world).

Note : le graphique montre la part des voix obtenue par les principaux partis et groupes de partis portugais aux élections législatives entre 1975 et 2019. Le Parti socialiste obtient 38 % des voix en 2019.

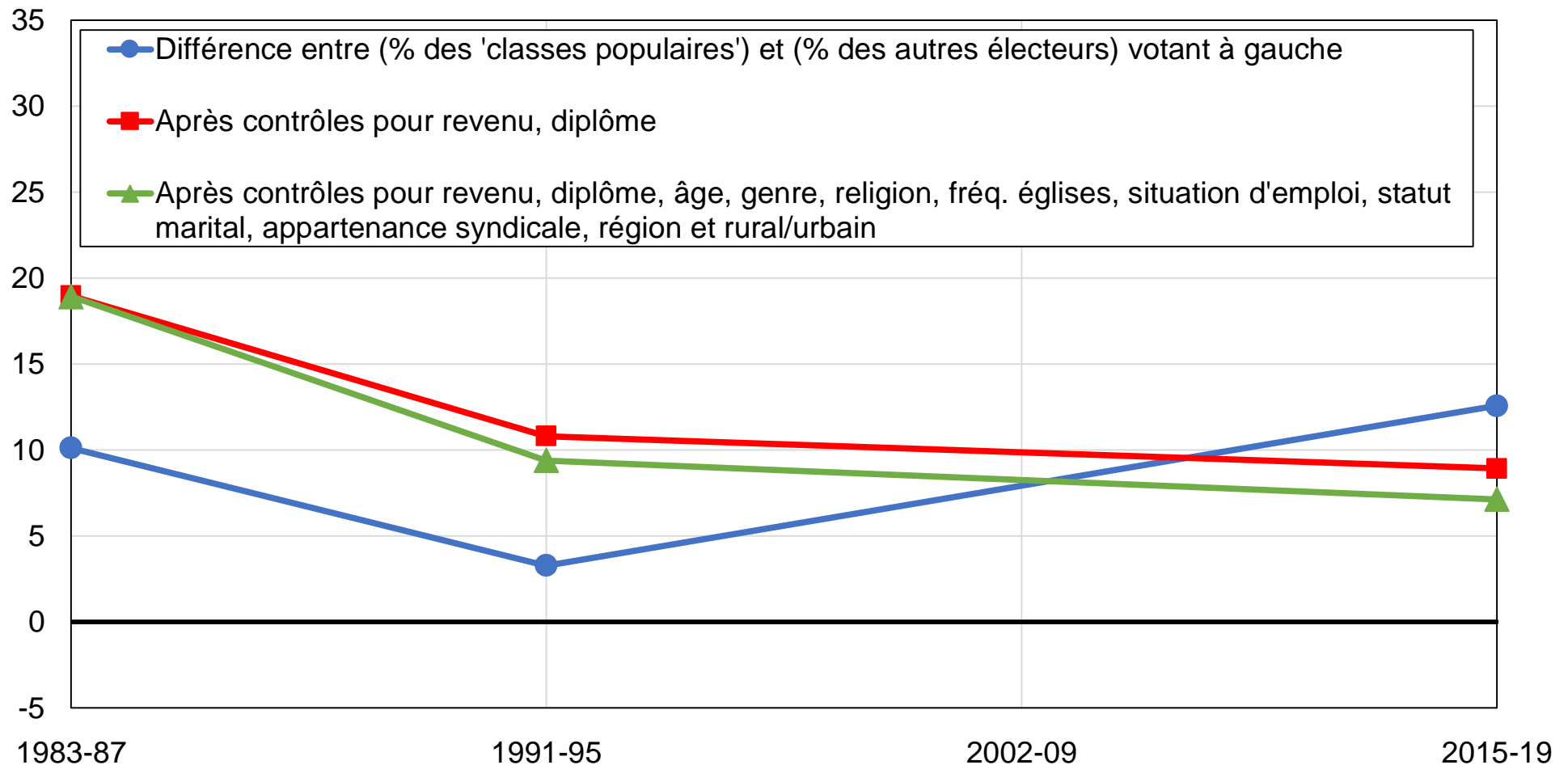
Graphique 6.7 - L'absence de système d'élites multiples au Portugal, 1983-2019



Source : calculs des auteurs à partir d'enquêtes portugaises (voir wpid.world).

Note : le graphique montre le soutien relatif des électeurs les plus diplômés et les plus aisés aux partis socialiste / communiste / vert / Bloc de gauche. Les électeurs les plus aisés et les plus diplômés sont restés nettement moins enclins à voter à gauche au cours de l'ensemble de la période considérée. À l'inverse de la majorité des démocraties occidentales, le Portugal ne s'est donc pas dirigé vers un « système d'élites multiples ». Les estimations contrôlent pour les variables suivantes : revenu/diplôme, âge, genre, religion, religiosité, situation d'emploi, statut marital, classe sociale subjective, syndicalisation, région et rural-urbain.

Graphique 6.8 - Le vote de classe au Portugal, 1983-2019



Source : calculs des auteurs à partir d'enquêtes portugaises (voir wpid.world).

Note : le graphique représente la différence entre la part des électeurs s'identifiant à la "classe ouvrière" ou aux "classes populaires" et la part des électeurs s'identifiant à la "classe moyenne" ou à "aucune classe" votant socialiste / communiste / vert / Bloc de gauche, avant et après contrôles. Au cours de la période 2015-2019, les 'classes populaires' étaient plus enclines à voter à gauche de 13 points de pourcentage.

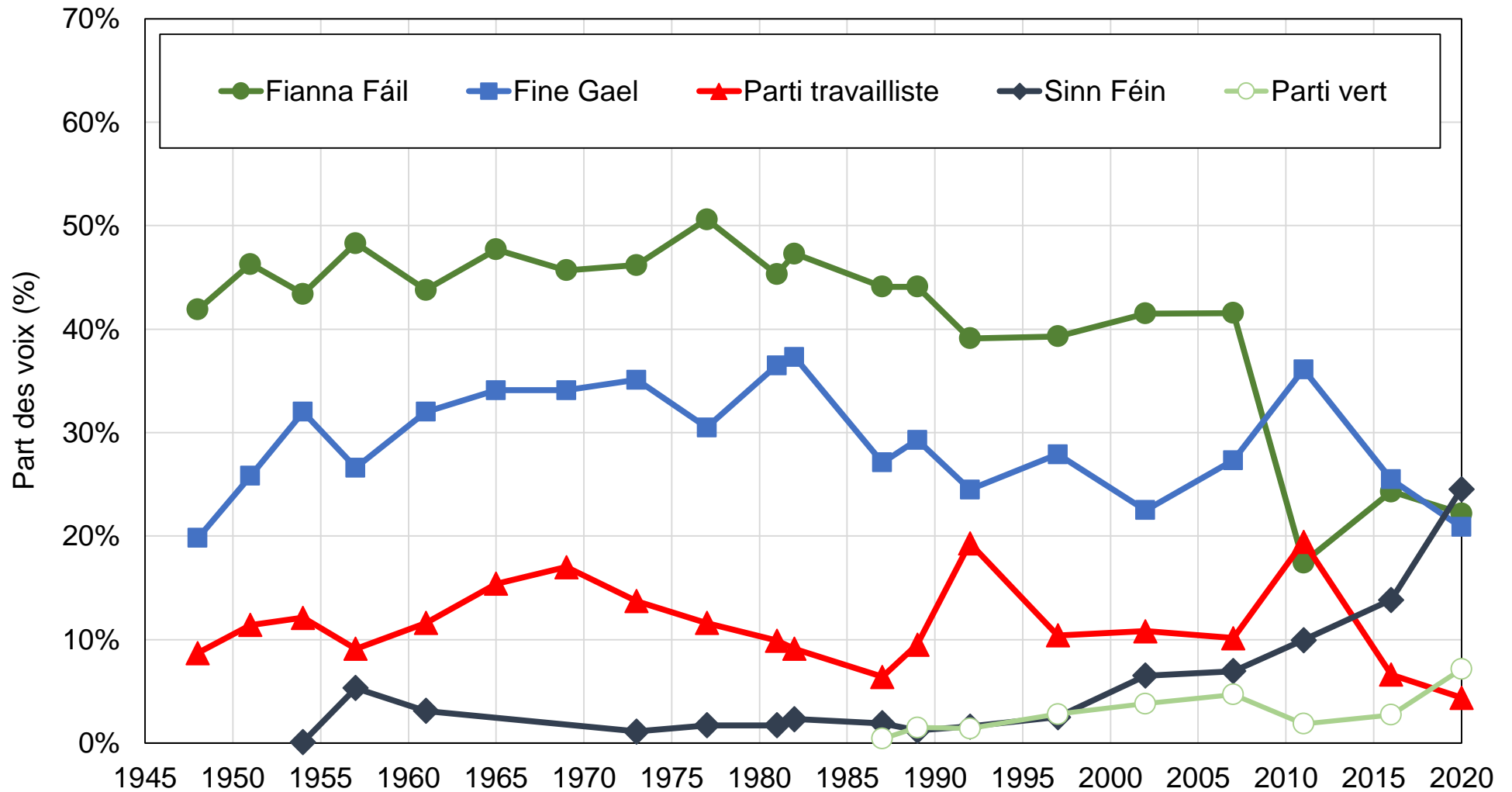
Tableau 6.3 - Structure des clivages politiques au Portugal, 2015-2019

| | Part des voix (%) | | | |
|--------------------------|-------------------|------------------|---------------------|---|
| | Bloc de gauche | Parti socialiste | Verts / Communistes | Parti social-démocrate / CDS - Parti populaire |
| Diplôme | | | | |
| Primaire | 5% | 43% | 11% | 39% |
| Secondaire | 13% | 37% | 9% | 37% |
| Supérieur | 14% | 24% | 6% | 52% |
| Revenu | | | | |
| 50 % du bas | 8% | 43% | 10% | 37% |
| 40 % du milieu | 9% | 35% | 10% | 41% |
| 10 % du haut | 15% | 24% | 6% | 54% |
| Religion | | | | |
| Sans religion | 24% | 32% | 17% | 23% |
| Catholiques | 9% | 37% | 9% | 42% |
| Autres | 15% | 42% | 7% | 34% |
| Âge | | | | |
| 20-39 | 15% | 31% | 6% | 43% |
| 49-59 | 12% | 35% | 10% | 39% |
| 60+ | 6% | 43% | 11% | 39% |
| Pays de naissance | | | | |
| Portugal | 10% | 37% | 10% | 40% |
| Brésil | 10% | 59% | 0% | 30% |
| Autres ex-colonies | 9% | 31% | 12% | 48% |
| Région | | | | |
| Nord | 10% | 38% | 5% | 42% |
| Centre | 8% | 29% | 5% | 57% |
| Lisbonne | 12% | 40% | 16% | 29% |
| Alentejo | 7% | 54% | 23% | 12% |
| Algarve | 15% | 36% | 11% | 36% |

Source : calculs des auteurs à partir d'enquêtes portugaises (voir wpid.world).

Note : le tableau montre la part des voix moyenne obtenue par les principaux partis politiques portugais aux élections de 2015 et 2019 en fonction d'un ensemble de caractéristiques individuelles. Au cours de cette période, 43 % des électeurs diplômés du primaire votèrent pour le Parti socialiste, contre 24 % des diplômés du supérieur.

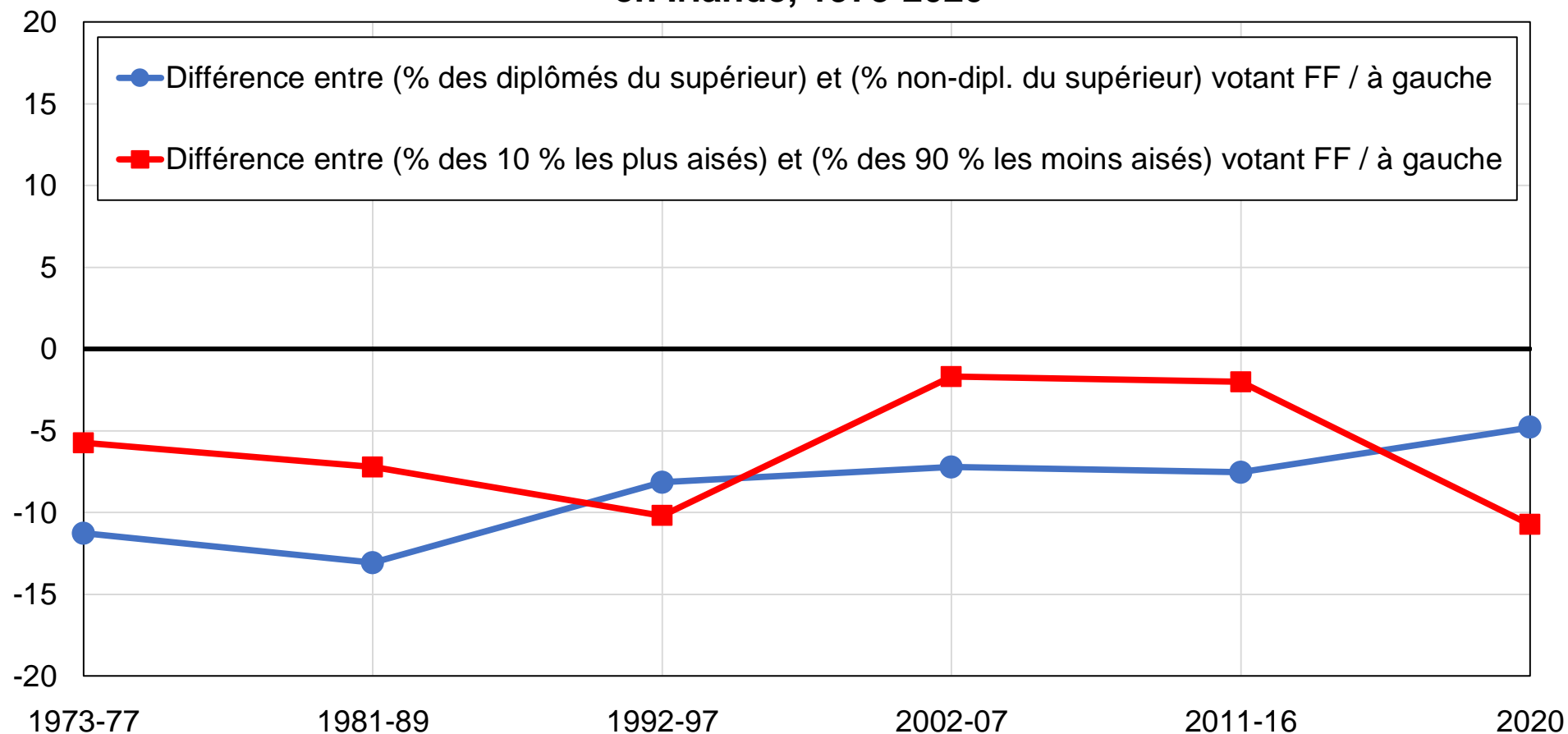
Graphique 6.9 - Résultats d'élections en Irlande, 1948-2020



Source : calculs des auteurs à partir des résultats d'élections officiels (voir wpid.world).

Note : le graphique montre la part des voix obtenue par un ensemble de partis ou de groupes de partis irlandais aux élections générales entre 1948 et 2020. Le parti Sinn Féin obtient 25 % des voix en 2020.

Graphique 6.10 - L'absence de système d'élites multiples en Irlande, 1973-2020



Source : calculs des auteurs à partir d'enquêtes irlandaises (voir wpid.world).

Note : le graphique montre le soutien relatif à Fianna Fáil (FF) et aux partis de gauche (travailleurs / verts / divers gauche) parmi les électeurs les plus aisés et les plus diplômés. Les électeurs les plus aisés et les plus diplômés sont restés nettement moins enclins à voter FF / à gauche au cours de l'ensemble de la période considérée. À l'inverse de la majorité des démocraties occidentales, l'Irlande ne s'est donc pas dirigée vers un « système d'élites multiples ». Les estimations contrôlent pour les variables suivantes : revenu/diplôme, âge, genre, situation d'emploi, statut marital, appartenance religieuse et pratique religieuse.

Tableau 6.4 - Structure des clivages politiques en Irlande, 2020

| | Part des voix (%) | | | | |
|-----------------|-------------------|--------------------|------------|-------------|-----------|
| | Sinn Féin | Parti travailliste | Parti vert | Fianna Fáil | Fine Gael |
| Diplôme | | | | | |
| Primaire | 43% | 4% | 1% | 23% | 13% |
| Secondaire | 27% | 4% | 7% | 24% | 19% |
| Supérieur | 20% | 5% | 8% | 21% | 24% |
| Revenu | | | | | |
| 50 % du bas | 30% | 4% | 5% | 21% | 17% |
| 40 % du milieu | 20% | 5% | 8% | 25% | 22% |
| 10 % du haut | 16% | 4% | 8% | 22% | 33% |
| Religion | | | | | |
| Sans religion | 29% | 5% | 16% | 12% | 15% |
| Catholiques | 23% | 4% | 3% | 28% | 22% |
| Protestants | 16% | 8% | 7% | 13% | 40% |
| Âge | | | | | |
| 20-39 | 27% | 5% | 14% | 16% | 18% |
| 40-59 | 26% | 4% | 5% | 21% | 20% |
| 60+ | 20% | 5% | 4% | 30% | 24% |

Source : calculs des auteurs à partir d'enquêtes irlandaises (voir wpid.world).

Note : le tableau présente la part des voix obtenue par les principaux partis irlandais en fonction d'un ensemble de caractéristiques individuelles aux élections de 2020. En 2020, 43 % des diplômés du primaire votèrent Sinn Féin, contre 20 % des diplômés du supérieur.