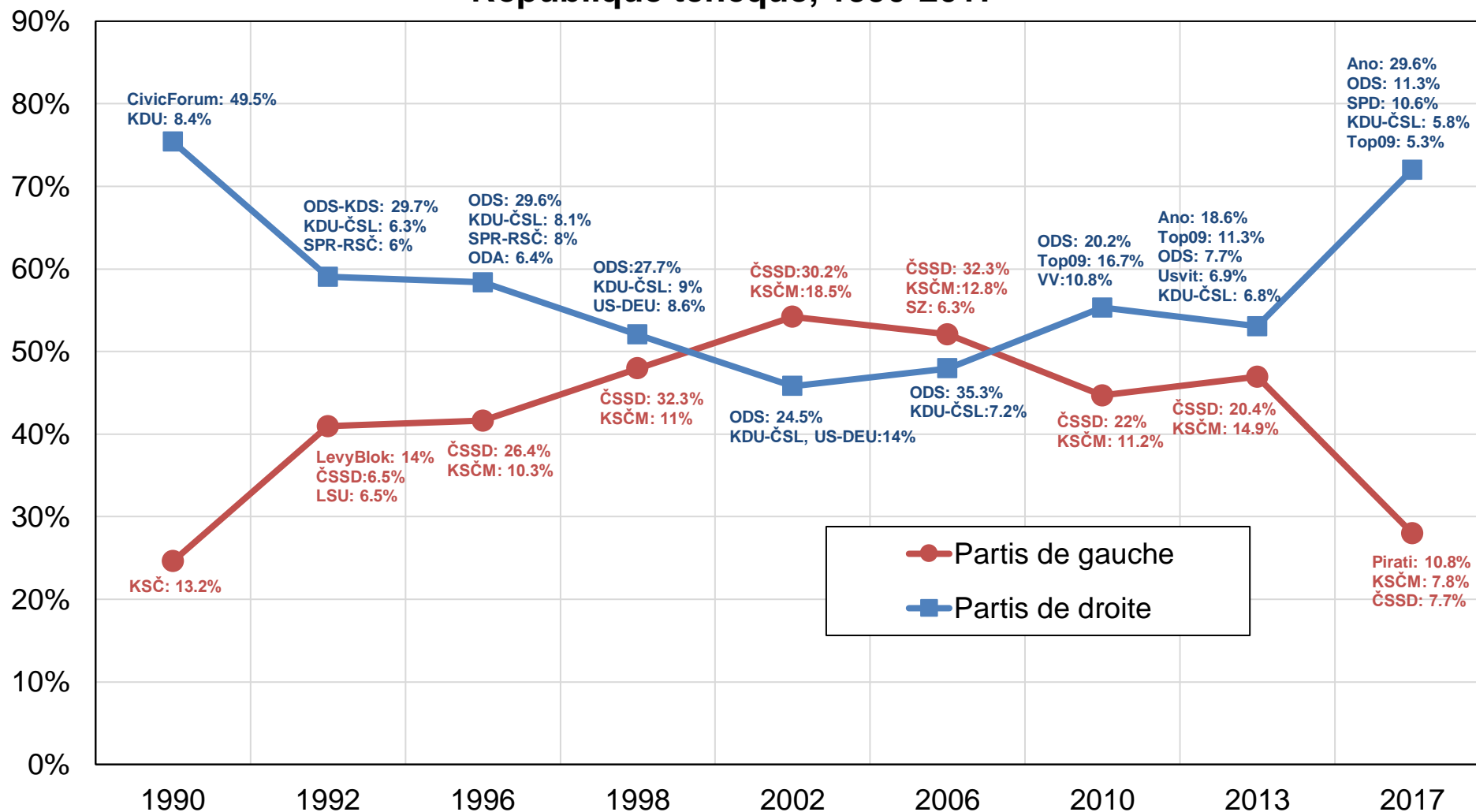


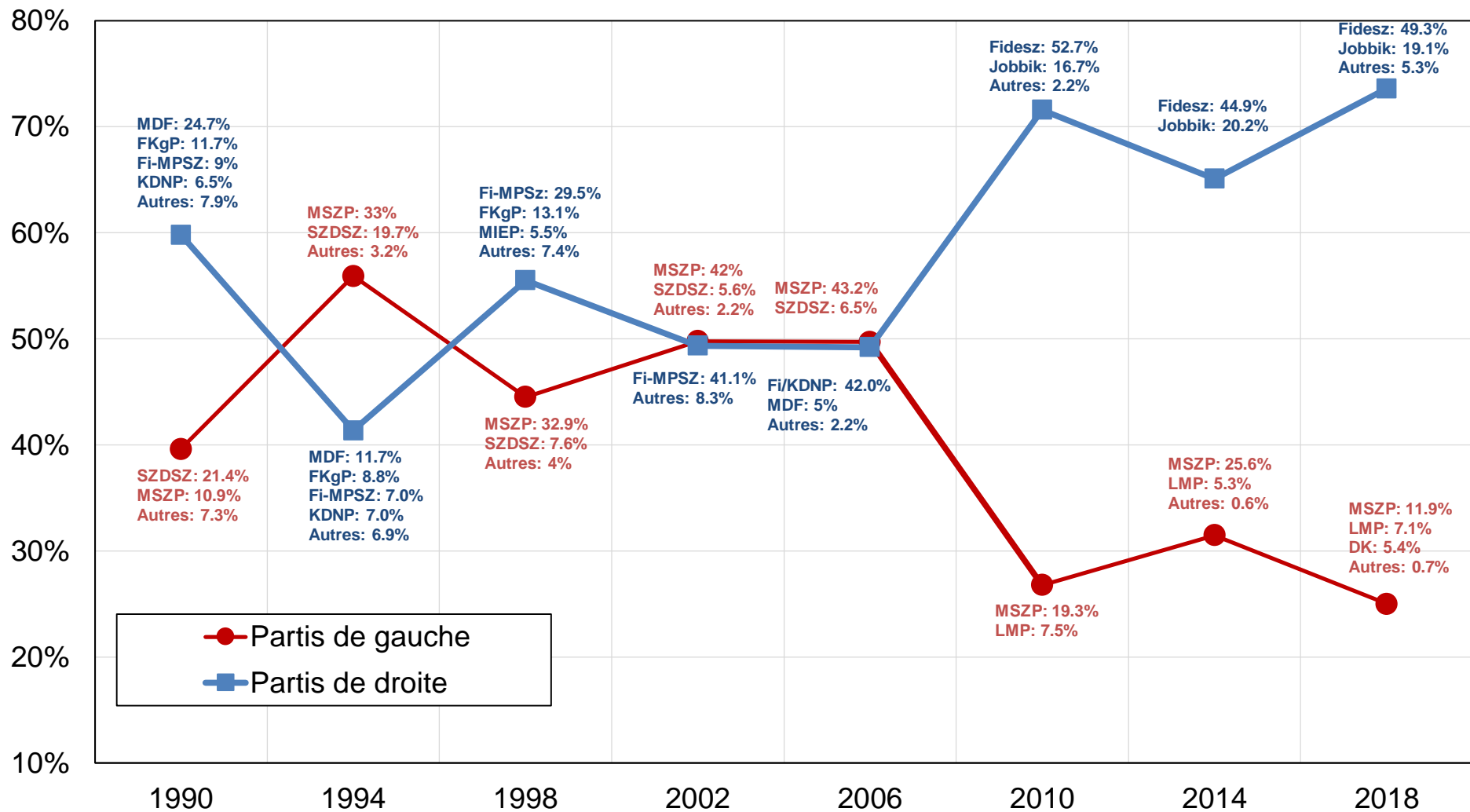
Graphique 8.1a - Résultats d'élections en République tchèque, 1990-2017



Source : calculs des auteurs à partir des résultats d'élections officiels (voir wpid.world).

Note : les étiquettes portent sur les partis ayant obtenu plus de 5 % des voix.

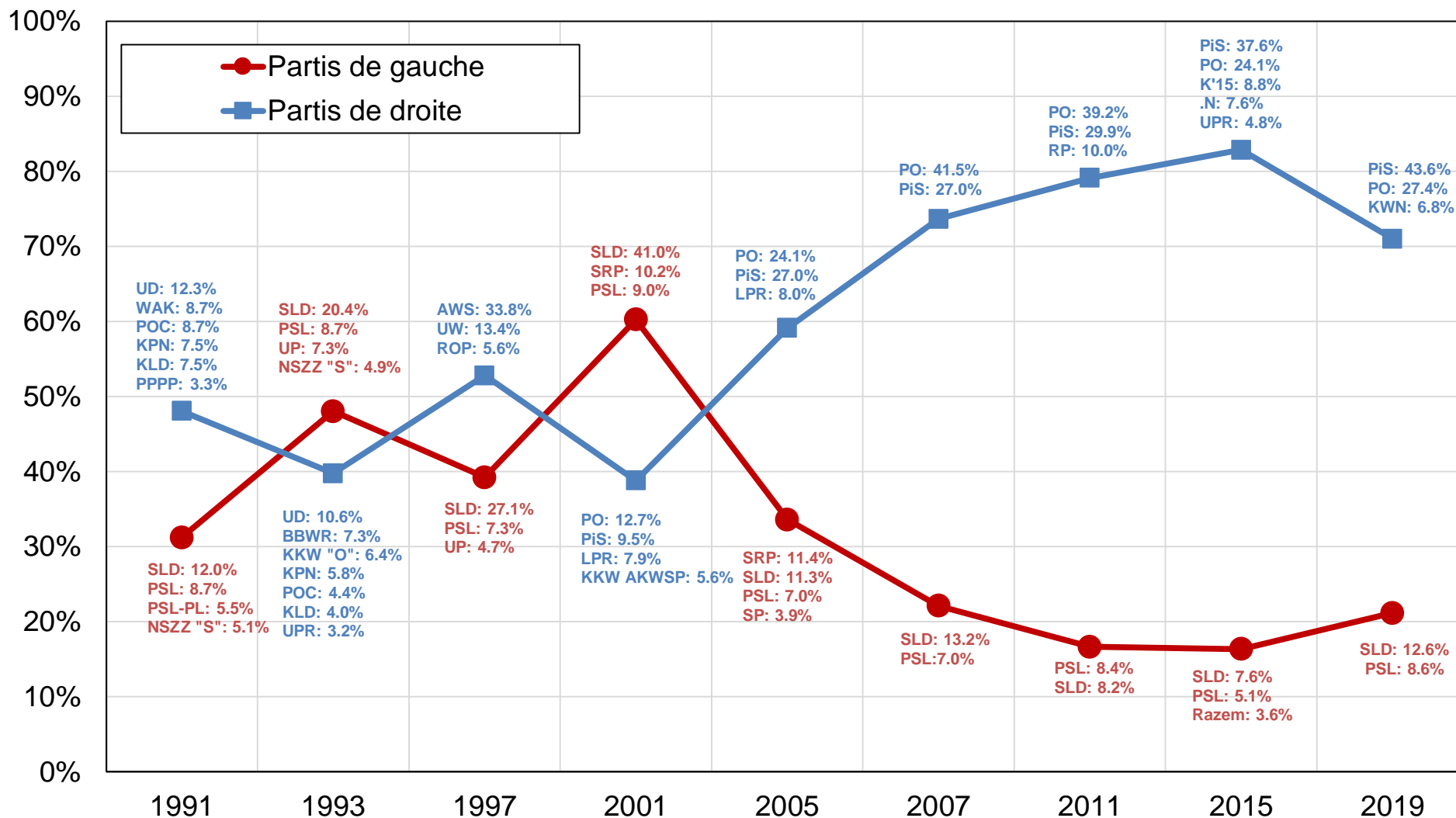
Graphique 8.1b - Résultats d'élections en Hongrie, 1990-2018



Source : calculs des auteurs à partir des résultats d'élections officiels (voir wpid.world).

Note : les résultats correspondent aux scrutins de liste. Les votes Fidesz incluent le KDNP après 2006.

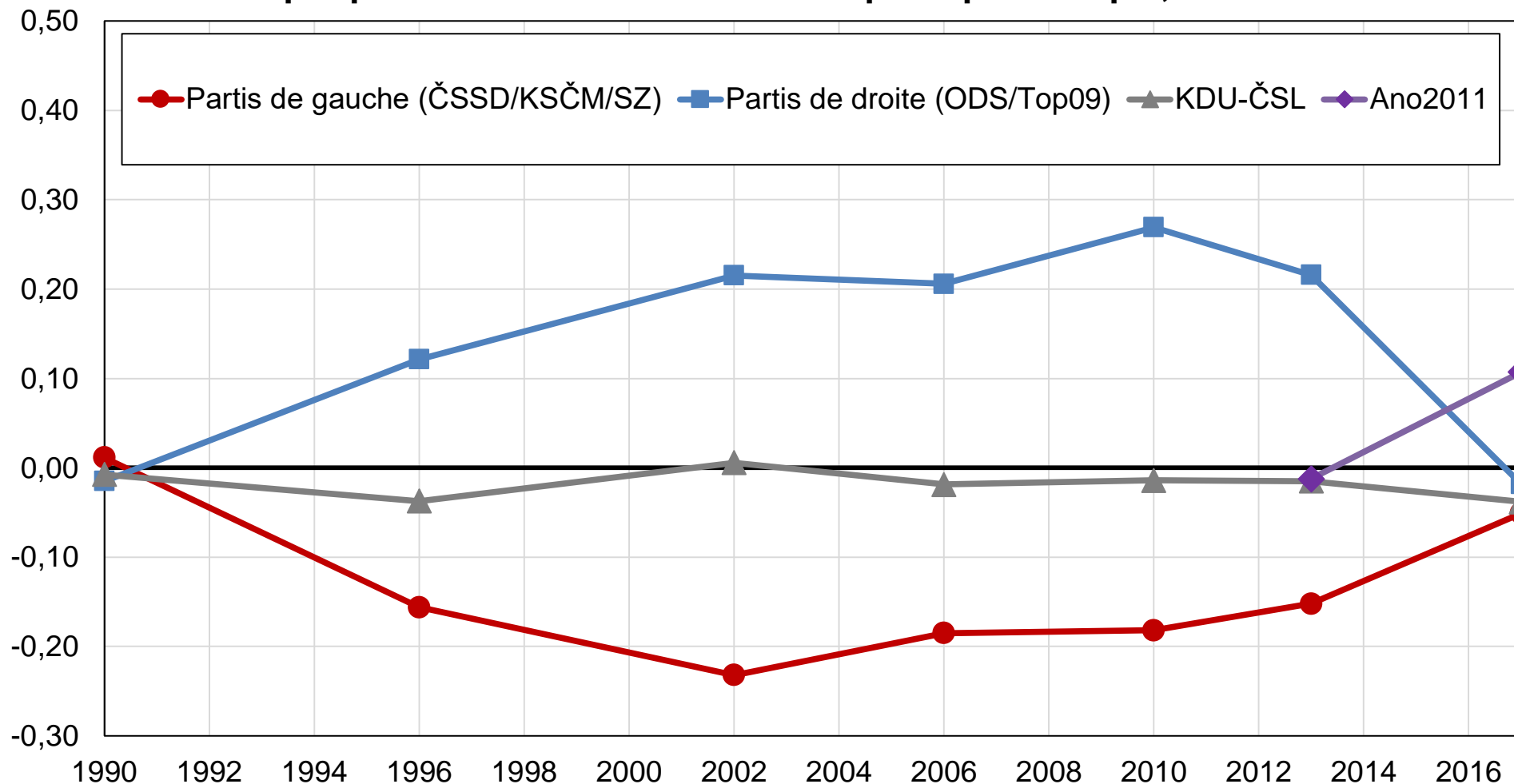
Graphique 8.1c - Résultats d'élections en Pologne, 1991-2019



Source : calculs des auteurs à partir des résultats d'élections officiels (voir wpid.world).

Note : les étiquettes portent sur les partis ayant obtenu plus de 3 % des voix.

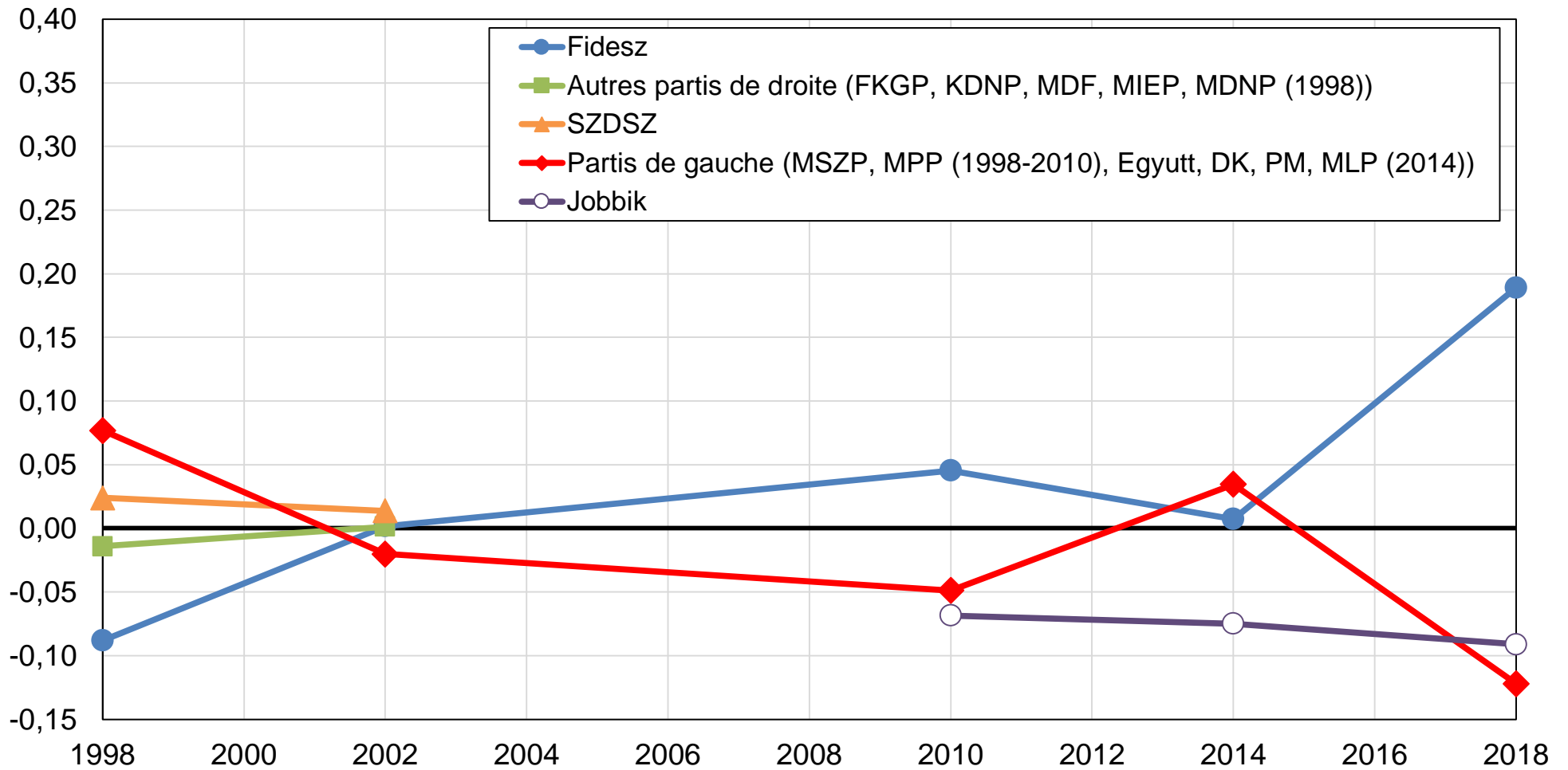
Graphique 8.2a - Vote et revenu en République tchèque, 1990-2017



Source : calculs des auteurs à partir d'enquêtes post-électorales (voir wpid.world).

Note : le graphique montre la différence entre la part des 10 % les plus aisés et la part des 90 % les moins aisés votant pour les principaux partis ou groupes de partis tchèques, après contrôles pour l'âge, le genre et le niveau de diplôme. En 1996, les partis de gauche obtiennent un score parmi les 10 % les moins aisés inférieur de 16 points de pourcentage à celui parmi les 90 % les moins aisés, contre 5 points en 2017. Les partis de droite incluent le Forum civique en 1990 et STAN en 2017.

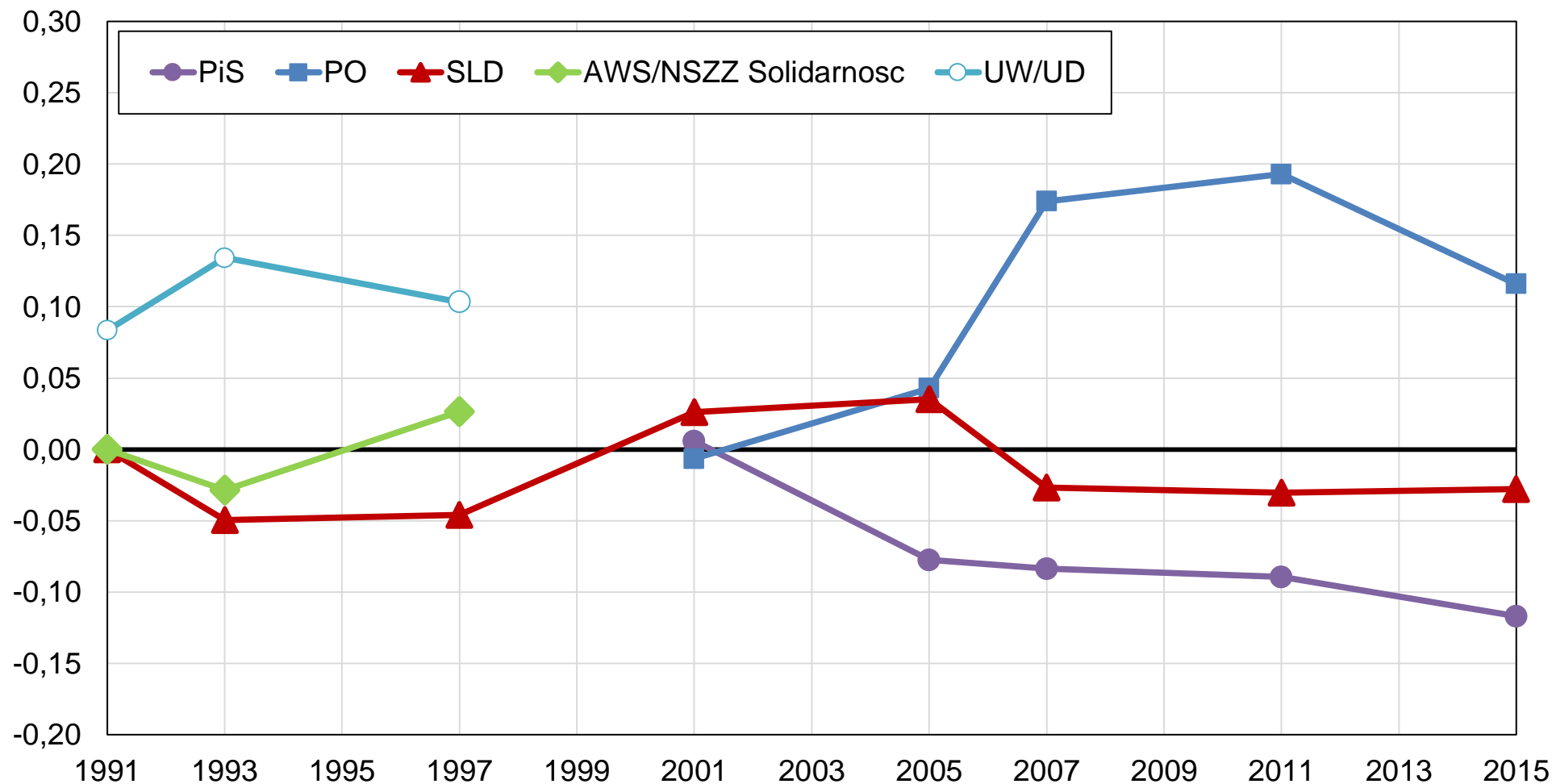
Graphique 8.2b - Vote et revenu en Hongrie, 1998-2018



Source : calculs des auteurs à partir d'enquêtes post-électorales pour 1998 et 2002, ESS pour les autres années (voir wpid.world).

Note : le graphique montre la différence entre la part des 10 % les plus aisés et la part des 90 % les moins aisés votant pour les principaux partis hongrois, après contrôles pour l'âge, le genre et le niveau de diplôme. En 1998, le Fidesz obtient un score parmi les 10 % les moins aisés inférieur de 9 points de pourcentage à celui parmi les 90 % les moins aisés, contre supérieur de 19 points en 2019. Aucune information sur le revenu disponible en 2006.

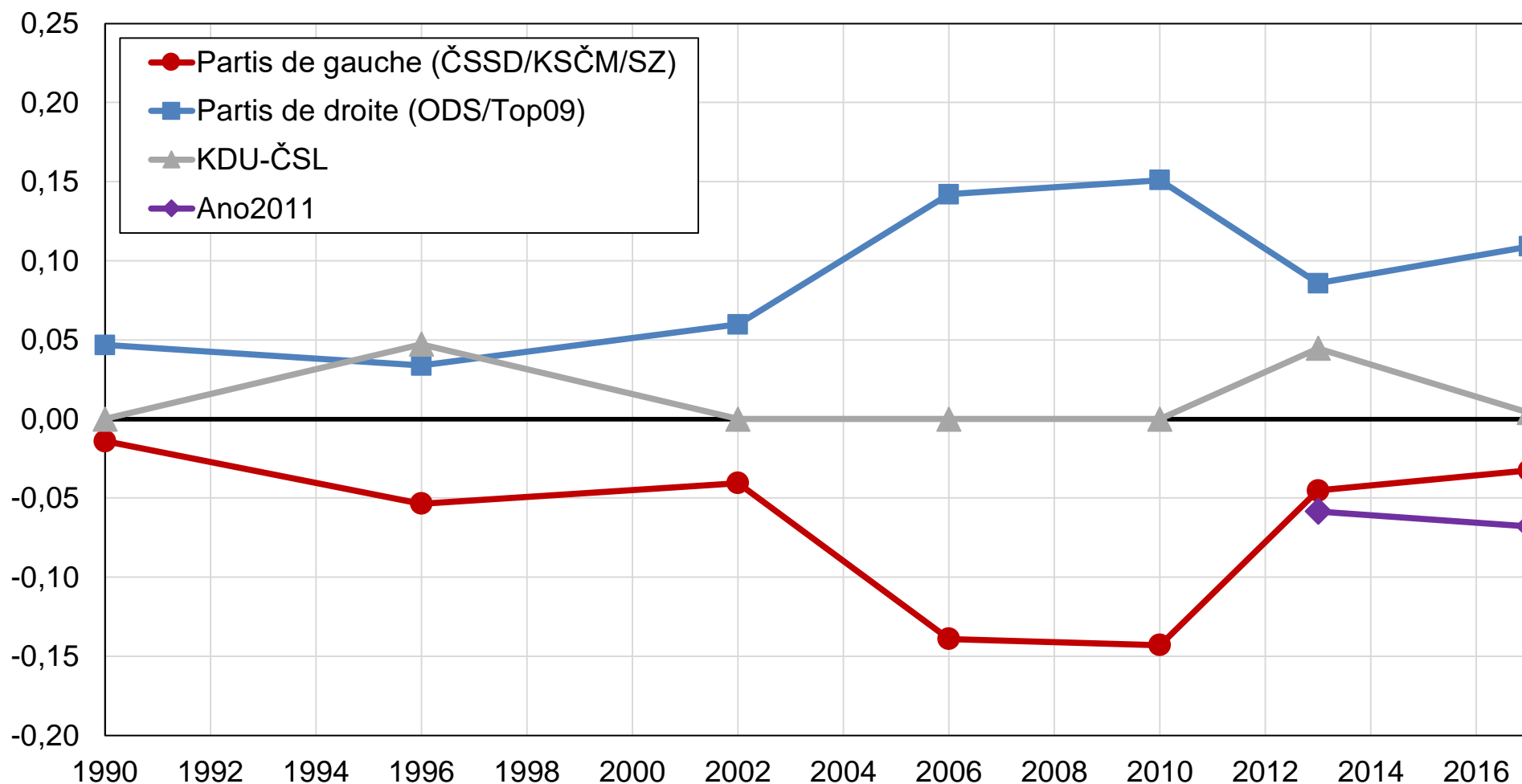
Graphique 8.2c - Vote et revenu en Pologne, 1991-2015



Source : calculs des auteurs à partir de POLPAN (1991-1997), CSES (2001, 2005) et ESS (2007-2015) (voir wpid.world).

Note : le graphique montre la différence entre la part des 10 % les plus aisés et la part des 90 % les moins aisés votant pour les principaux partis polonais, après contrôles pour l'âge, le genre et le niveau de diplôme. En 2007-2015, PiS obtient un score inférieur de 8 à 12 points au sein des 10 % les plus aisés qu'au sein des 90 % les moins aisés, alors que ce score est supérieur de 12 à 19 points dans le cas de la Plateforme civique.

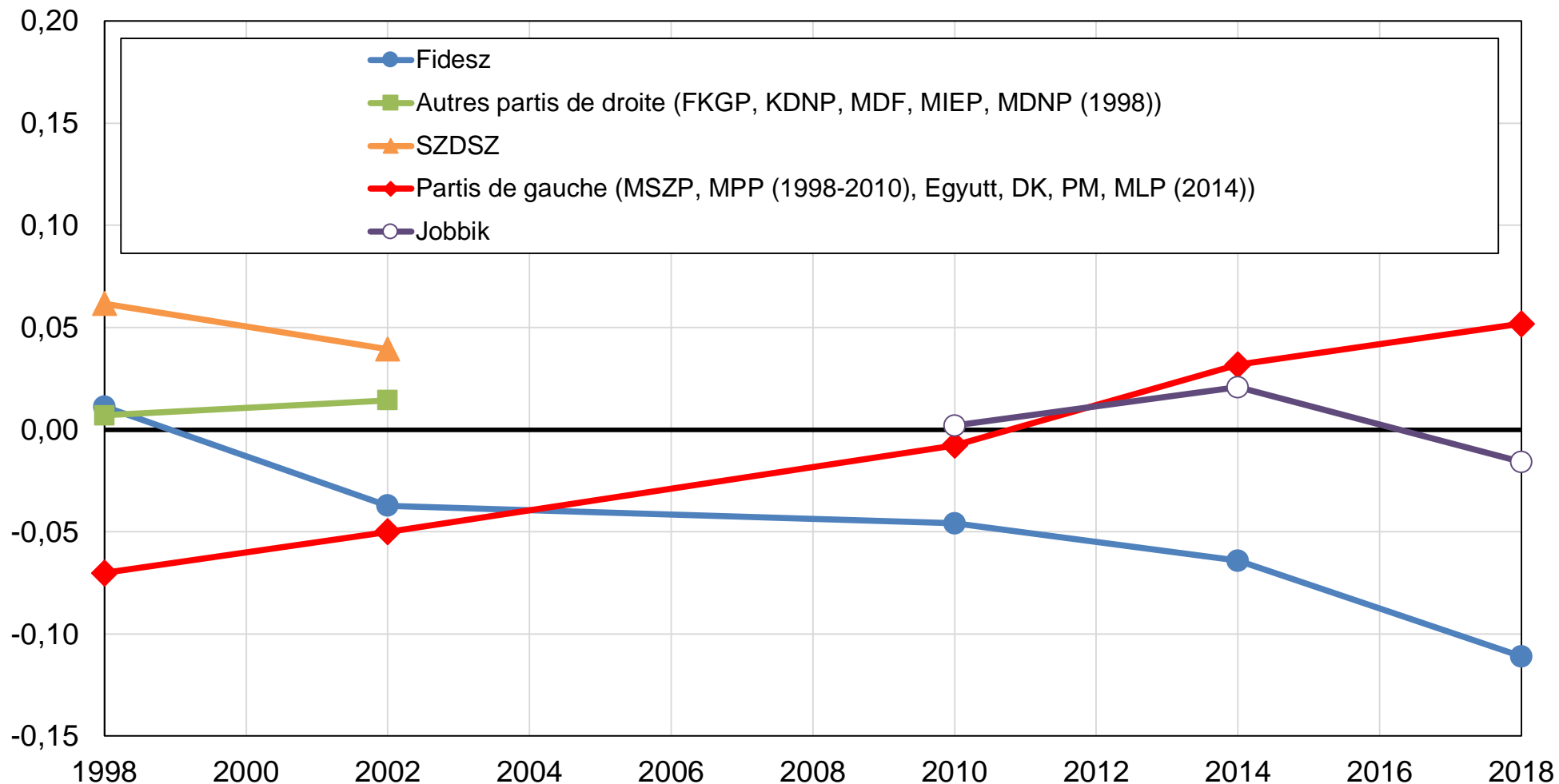
Graphique 8.3a - Vote et diplôme en République tchèque, 1990-2017



Source : calculs des auteurs à partir d'enquêtes post-électorales (voir wpid.world).

Note : le graphique montre la différence entre la part des diplômés du supérieur et la part des non-diplômés du supérieur votant pour les principaux partis tchèques, après contrôles pour l'âge, le genre et le revenu. En 1996, les partis de droite font un score plus élevé de 3 points de pourcentage parmi les diplômés du supérieur, contre 11 points en 2017.

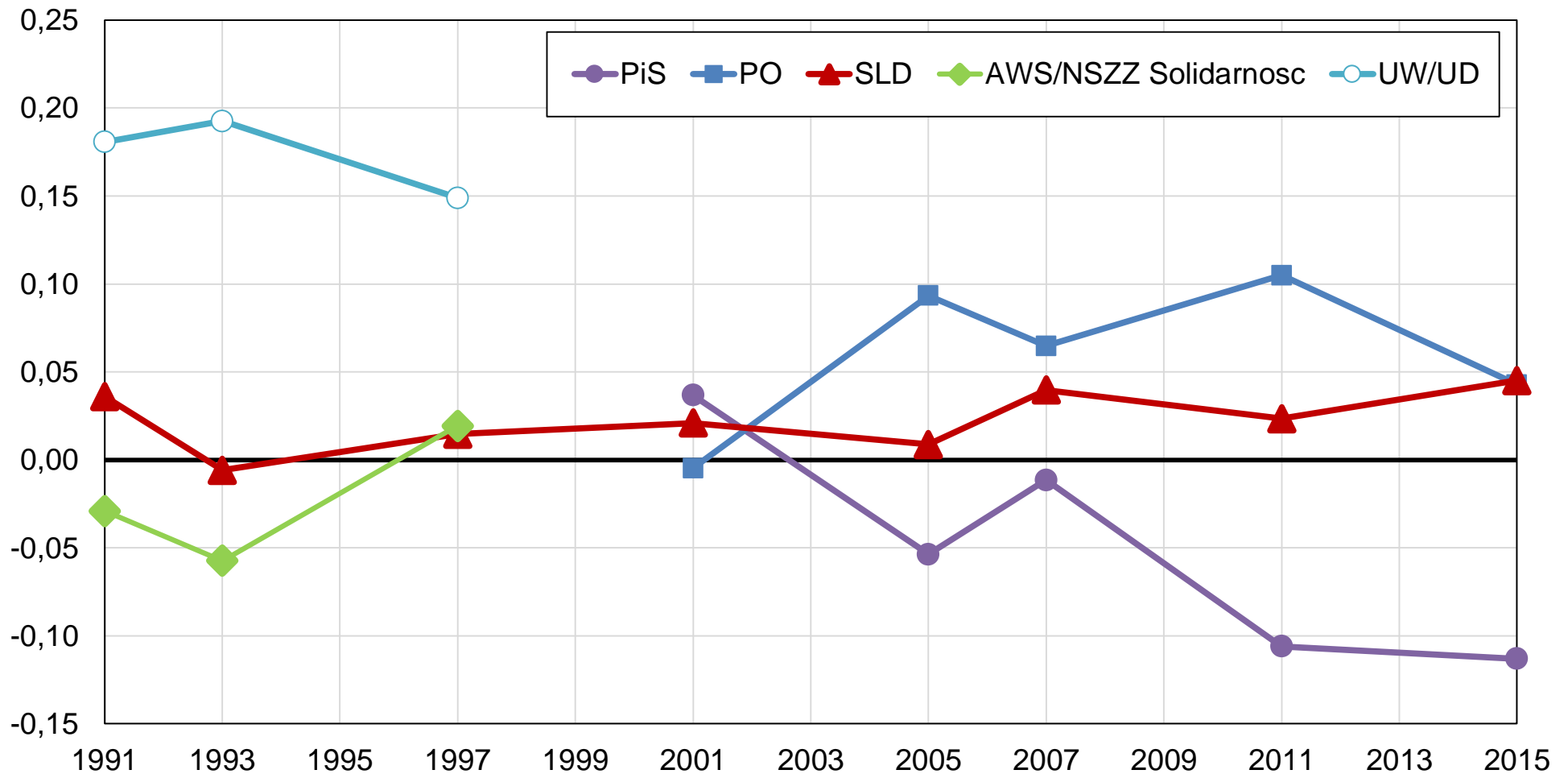
Graphique 8.3b - Vote et diplôme en Hongrie, 1998-2018



Source : calculs des auteurs à partir d'enquêtes post-électorales pour 1998 et 2002, ESS pour les autres années (voir wpid.world).

Note : le graphique montre la différence entre la part des diplômés du supérieur et la part des non-diplômés du supérieur votant pour les principaux partis hongrois, après contrôles pour l'âge, le genre et le revenu. Le Fidesz fait un score plus élevé de 1 point parmi les diplômés du supérieur en 1998, contre inférieur de 11 points en 2018. Aucune information sur le revenu en 2006.

Graphique 8.3c - Vote et diplôme en Pologne, 1991-2015



Source : calculs des auteurs à partir de POLPAN (1991-1997), CSES (2001, 2005) et ESS (2007-2015) (voir wpid.world).

Note : le graphique montre la différence entre la part des diplômés du supérieur et la part des non-diplômés du supérieur votant pour les principaux partis polonais, après contrôles pour l'âge, le genre et le revenu. En 2007-2015, PiS fait un score plus faible de 1 à 11 points parmi les diplômés du supérieur, alors que la Plateforme civique fait un score plus élevé de 5 à 11 points parmi ceux-ci.