

Chapitre 15. "Inégalités sociales, identités et structure des clivages politiques en Argentine, au Chili, en Colombie, au Costa Rica, au Mexique et au Pérou, 1995-2016"

Oscar BARRERA, Ana LEIVA, Clara MARTÍNEZ-TOLEDANO and Álvaro ZÚÑIGA-CORDERO

Annexe D - Colombie

Graphiques et tableaux principaux

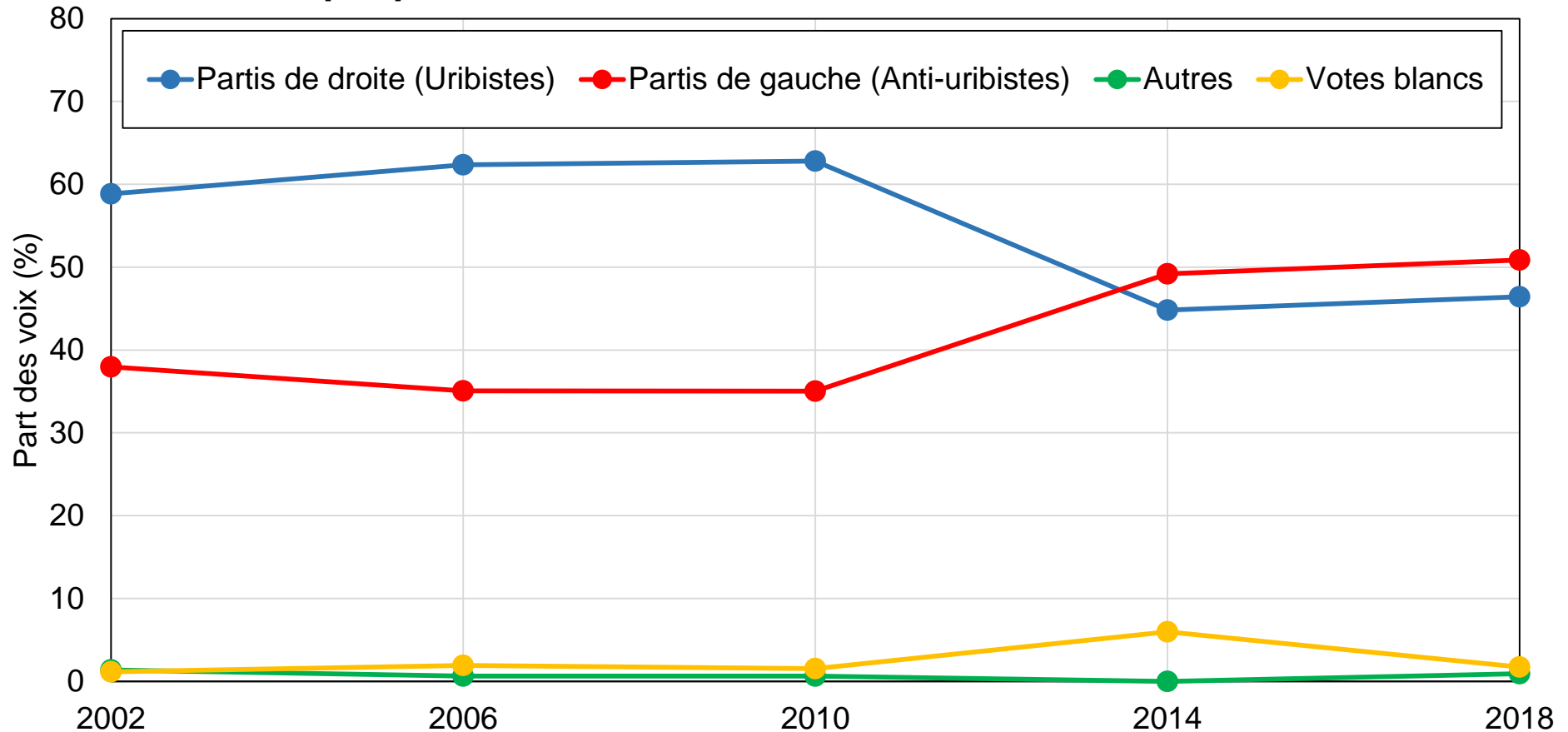
Graphique D1	Résultats d'élections en Colombie, 2002-2018
Graphique D2	Vote pour les partis de gauche (anti-uribistes) parmi les diplômés du supérieur et les électeurs les plus aisés en Colombie, après contrôles
Graphique D3	Vote pour les partis de gauche (anti-uribistes) au sein des salariés du secteur public, de la jeunesse et des zones urbaines en Colombie, après contrôles
Graphique D4	Vote pour les partis de gauche (anti-uribistes) parmi les électeurs non-religieux, les électeurs afro-colombiens et les femmes en Colombie, après contrôles

Annexe - Structure du vote pour les partis de gauche

Graphique DA1	Résultats d'élections en Colombie, 2002-2018 (incluant le Parti de la U à droite)
Graphique DA2	Vote pour les partis de gauche (anti-uribistes) par niveau de diplôme
Graphique DA3	Vote pour les partis de gauche (anti-uribistes) par groupe de revenu
Graphique DA4	Vote pour les partis de gauche (anti-uribistes) par décile de niveau de diplôme
Graphique DA5	Vote pour les partis de gauche (anti-uribistes) par décile de revenu
Graphique DA6	Vote pour les partis de gauche (anti-uribistes) par groupe de revenu (excluant le Parti de la U en 2014)
Graphique DA7	Vote pour les partis de gauche (anti-uribistes) par situation d'emploi
Graphique DA8	Vote pour les partis de gauche (anti-uribistes) par secteur d'emploi
Graphique DA9	Vote pour les partis de gauche (anti-uribistes) par profession
Graphique DA10	Vote pour les partis de gauche (anti-uribistes) par tranche d'âge
Graphique DA11	Vote pour les partis de gauche (anti-uribistes) par appartenance ethnique
Graphique DA12	Vote pour les partis de gauche (anti-uribistes) par genre
Graphique DA13	Vote pour les partis de gauche (anti-uribistes) par statut marital
Graphique DA14	Vote pour les partis de gauche (anti-uribistes) par classe sociale
Graphique DA15	Vote pour les partis de gauche (anti-uribistes) par localisation rurale/urbaine
Graphique DA16	Vote pour les partis de gauche (anti-uribistes) par appartenance religieuse
Graphique DA17	Vote pour les partis de gauche (anti-uribistes) par région

Graphique DA18	Vote pour les partis de gauche (anti-uribistes) en fonction du problème perçu comme le plus important du pays
Graphique DA19	Vote pour les partis de gauche (anti-uribistes) et vote au référendum de 2016
Graphique DA20	Vote pour les partis de gauche (anti-uribistes) parmi les diplômés du supérieur et les électeurs les plus aisés
Graphique DA21	Vote pour les partis de gauche (anti-uribistes) parmi les diplômés du supérieur
Graphique DA22	Vote pour les partis de gauche (anti-uribistes) parmi les diplômés du supérieur et électeurs les plus aisés, après contrôles
Graphique DA23	Vote pour les partis de gauche (anti-uribistes) parmi les électeurs les plus aisés
Annexe - Structure du vote pour les partis de droite	
Graphique DBA1	Vote pour les partis de droite (uribistes) par niveau de diplôme
Graphique DBA2	Vote pour les partis de droite (uribistes) par décile de niveau de diplôme
Graphique DBA3	Vote pour les partis de droite (uribistes) par décile de revenu
Graphique DBA4	Vote pour les partis de droite (uribistes) par profession
Graphique DBA5	Vote pour les partis de droite (uribistes) par tranche d'âge
Graphique DBA6	Vote pour les partis de droite (uribistes) par genre
Graphique DBA7	Vote pour les partis de droite (uribistes) par appartenance religieuse
Graphique DBA8	Vote pour les partis de droite (uribistes) par localisation rurale/urbaine
Graphique DBA9	Vote pour les partis de droite (uribistes) par appartenance ethnique
Graphique DBA10	Vote pour les partis de droite (uribistes) en fonction du problème perçu comme le plus important du pays
Graphique DBA11	Vote pour les partis de droite (uribistes) et vote au référendum de 2016
Tables	
Tableau DC1	Sources de données
Tableau DC2	Statistiques descriptives
Tableau DC3	Structure des clivages politiques en Colombie, 2018

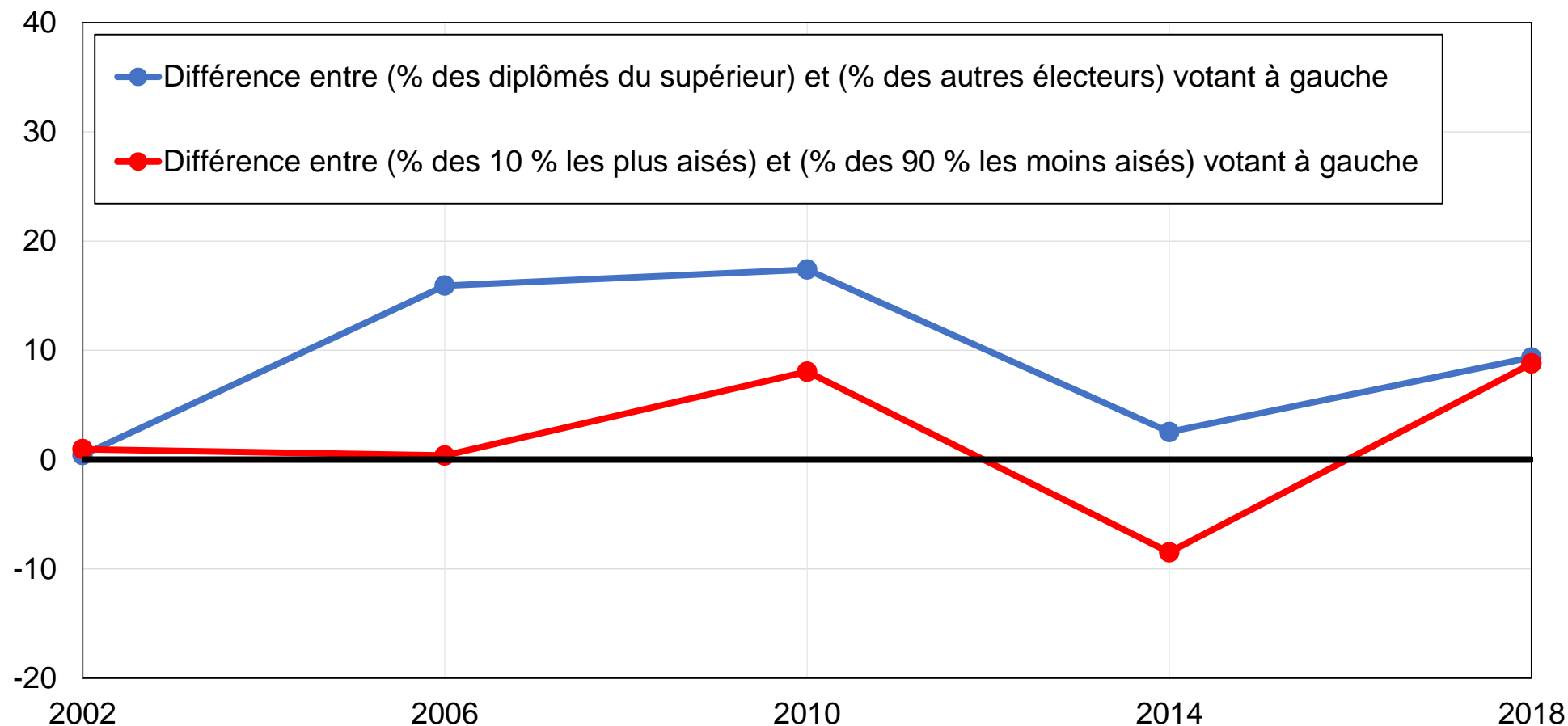
Graphique D1 - Résultats d'élections en Colombie, 2002-2018



Source : calculs des auteurs à partir des résultats d'élections officiels.

Note : le graphique montre la part des voix obtenue par un ensemble de groupes de partis colombiens aux élections générales entre 2002 et 2018. Partis de droite (uribistes) : Partido de la U (2010), Partido conservador, Cambio Radical, Primero Colombia, Movimiento Si Colombia et Centro Democrático. Partis de gauche (anti-uribistes) : Polo Democrático, Partido de la U (2014), Partido Liberal, Alianza Social Independiente, Partido Verde, Colombia Humana et Compromiso Ciudadano.

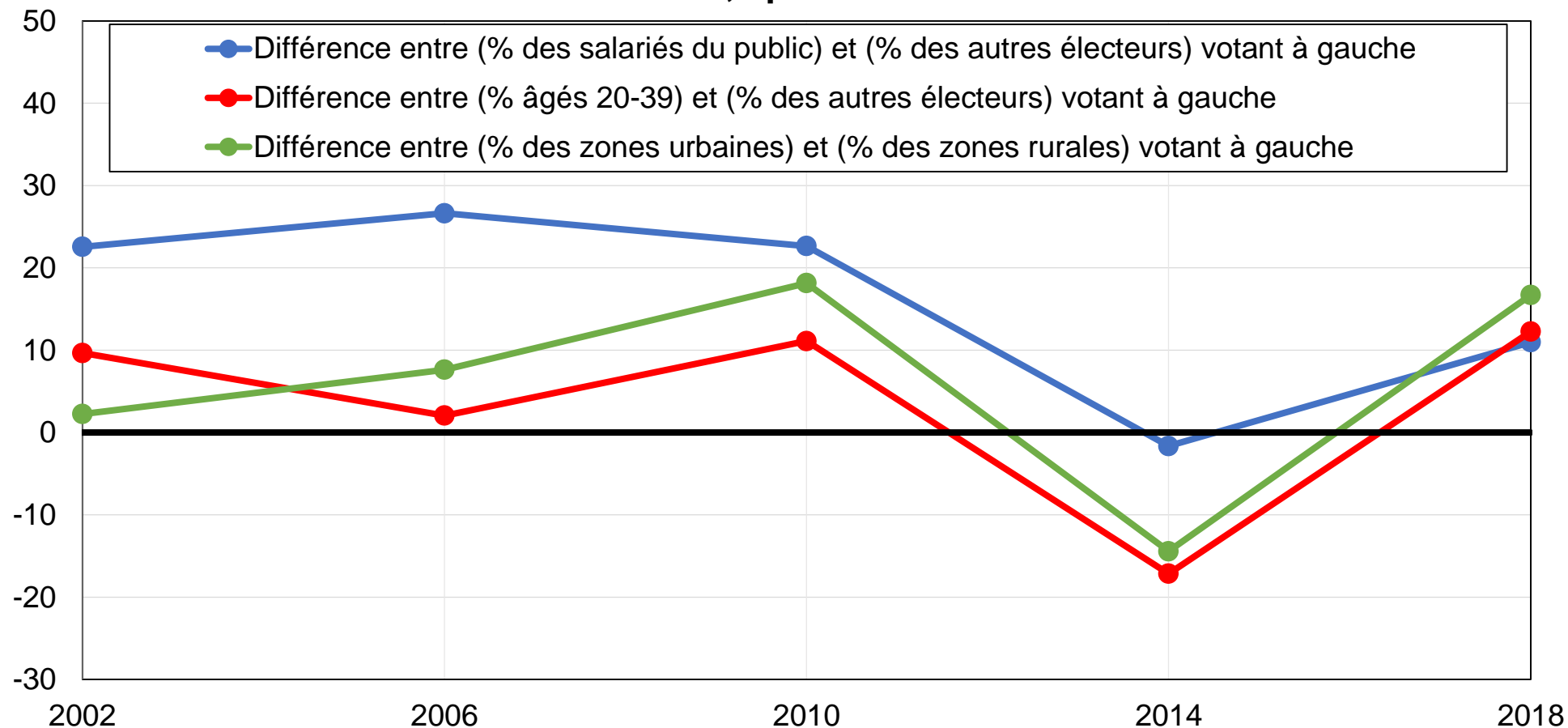
Graphique D2 - Vote pour les partis de gauche (anti-uribistes) parmi les diplômés du supérieur et les électeurs les plus aisés en Colombie, après contrôles



Source : calculs des auteurs à partir d'enquêtes colombiennes.

Note : le graphique montre le soutien relatif des électeurs les plus aisés et les plus diplômés aux partis de gauche, après contrôles pour âge, genre, région, rural/urbain, situation d'emploi, statut marital, secteur d'emploi, appartenance ethnique et appartenance religieuse.

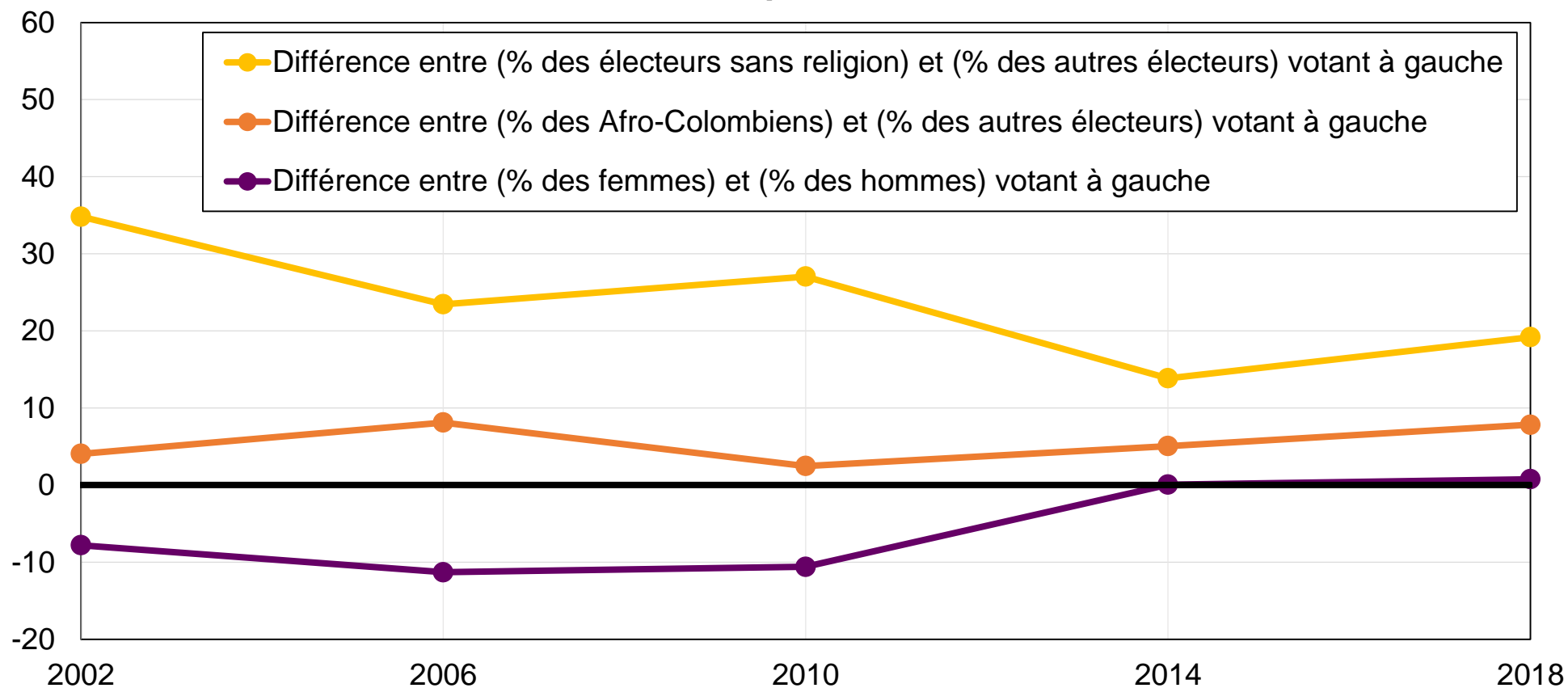
Graphique D3 - Vote pour les partis de gauche (anti-uribistes) au sein des salariés du secteur public, de la jeunesse et des zones urbaines en Colombie, après contrôles



Source : calculs des auteurs à partir d'enquêtes colombiennes.

Note : le graphique montre le soutien relatif des salariés du public, des électeurs âgés entre 20 et 39 ans et des zones urbaines aux partis de gauche, après contrôles pour revenu, diplôme, genre, région, situation d'emploi, statut marital, appartenance ethnique et appartenance religieuse.

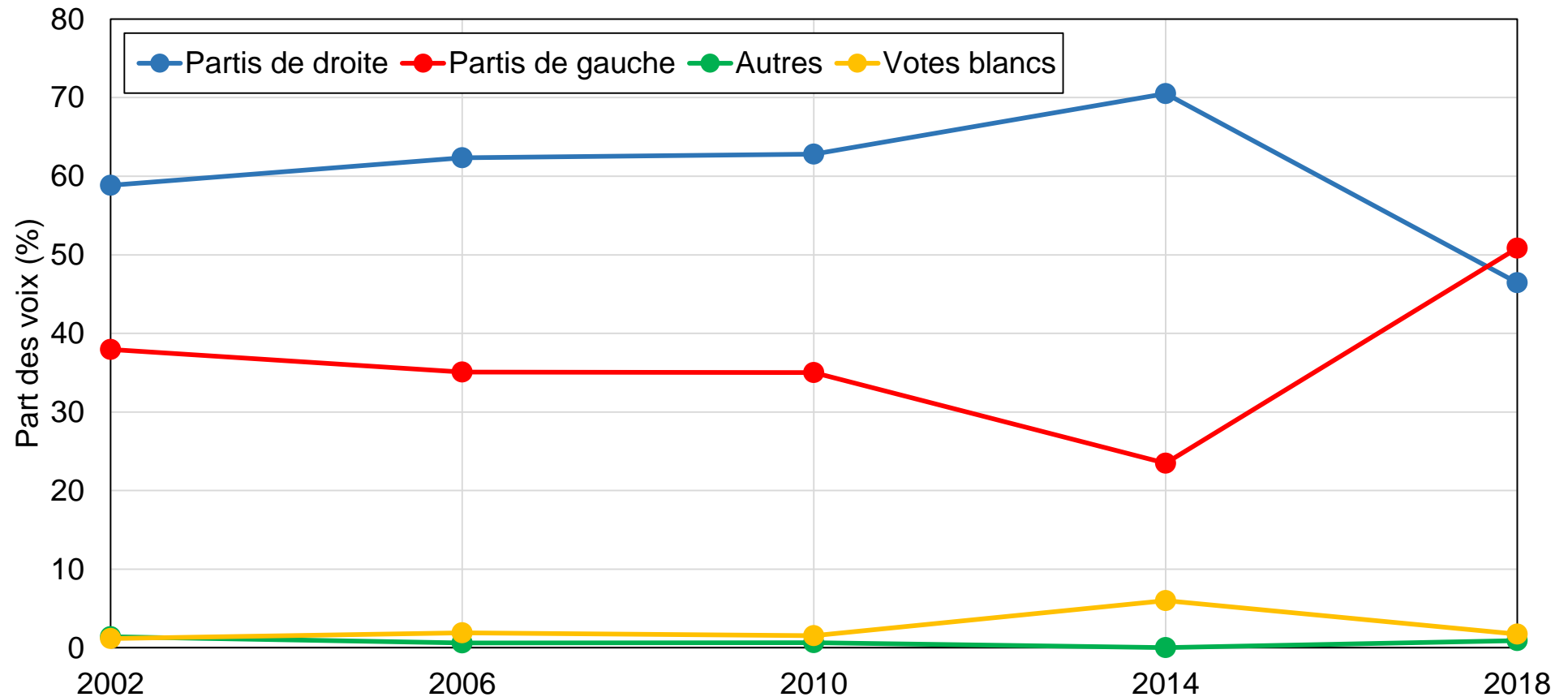
Graphique D4 - Vote pour les partis de gauche (anti-uribistes) parmi les électeurs non-religieux, les électeurs afro-colombiens et les femmes en Colombie, après contrôles



Source : calculs des auteurs à partir d'enquêtes colombiennes.

Note : le graphique montre le soutien relatif des électeurs sans religion, des Afro-Colombiens et des femmes aux partis de gauche, après contrôles pour revenu, diplôme, âge, région, rural/urbain, situation d'emploi, statut marital et secteur d'emploi.

Graphique DA1 - Résultats d'élections en Colombie, 2002-2018 (incluant le Parti de la U à droite)



Source : calculs des auteurs à partir des résultats d'élections officiels.

Note : le graphique montre la part des voix obtenue par un ensemble de groupes de partis colombiens aux élections générales entre 2002 et 2018. Partis de droite : Partido de la U, Partido conservador, Cambio Radical, Primero Colombia, Movimiento Si Colombia et Centro Democrático. Partis de gauche : Polo Democrático, Partido Liberal, Alianza Social Independiente, Partido Verde, Colombia Humana et Compromiso Ciudadano.

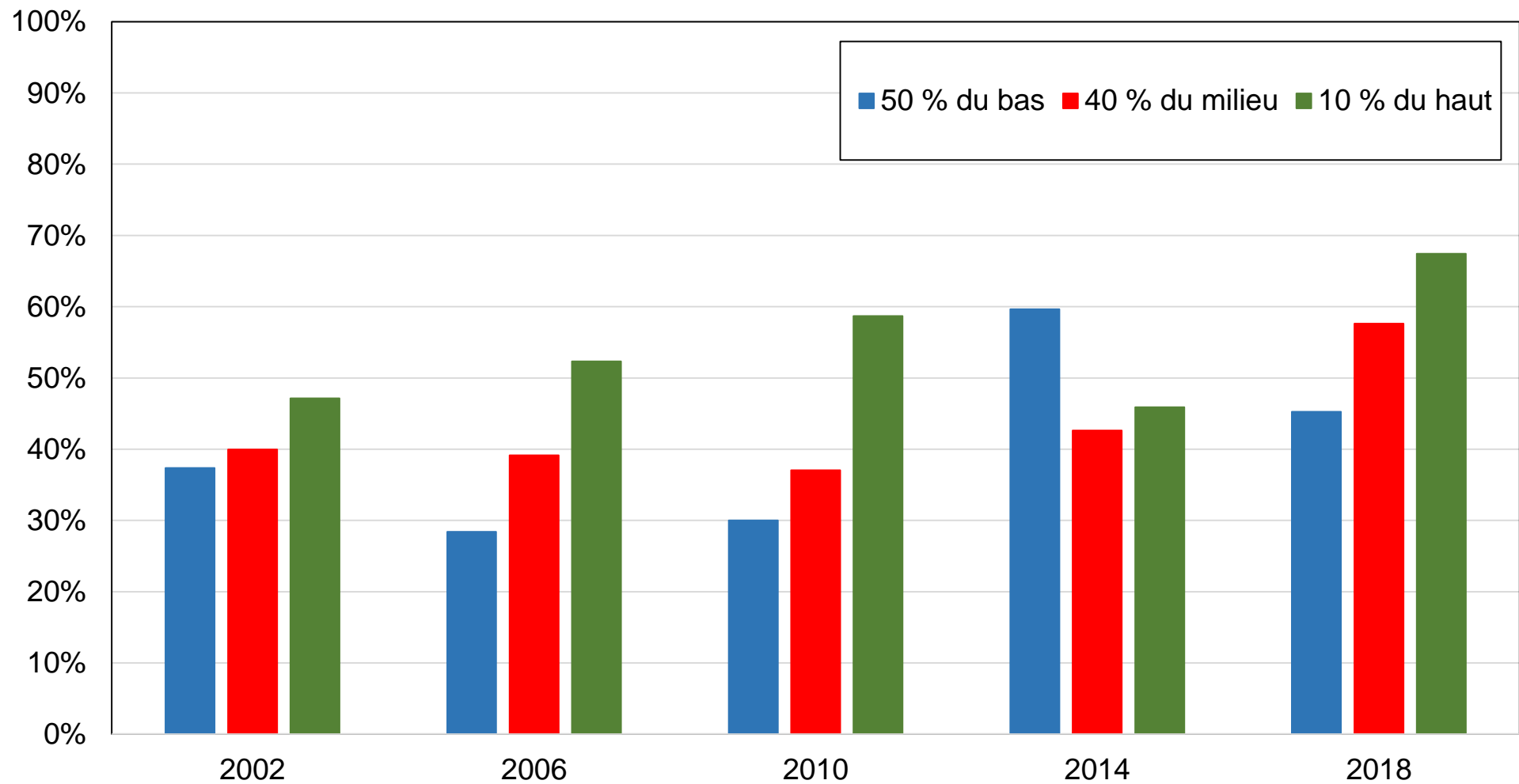
Graphique DA2 - Vote pour les partis de gauche (anti-uribistes) par niveau de diplôme



Source : calculs des auteurs à partir d'enquêtes colombiennes.

Note : le graphique montre la part des voix obtenue par les partis de gauche par niveau de diplôme.

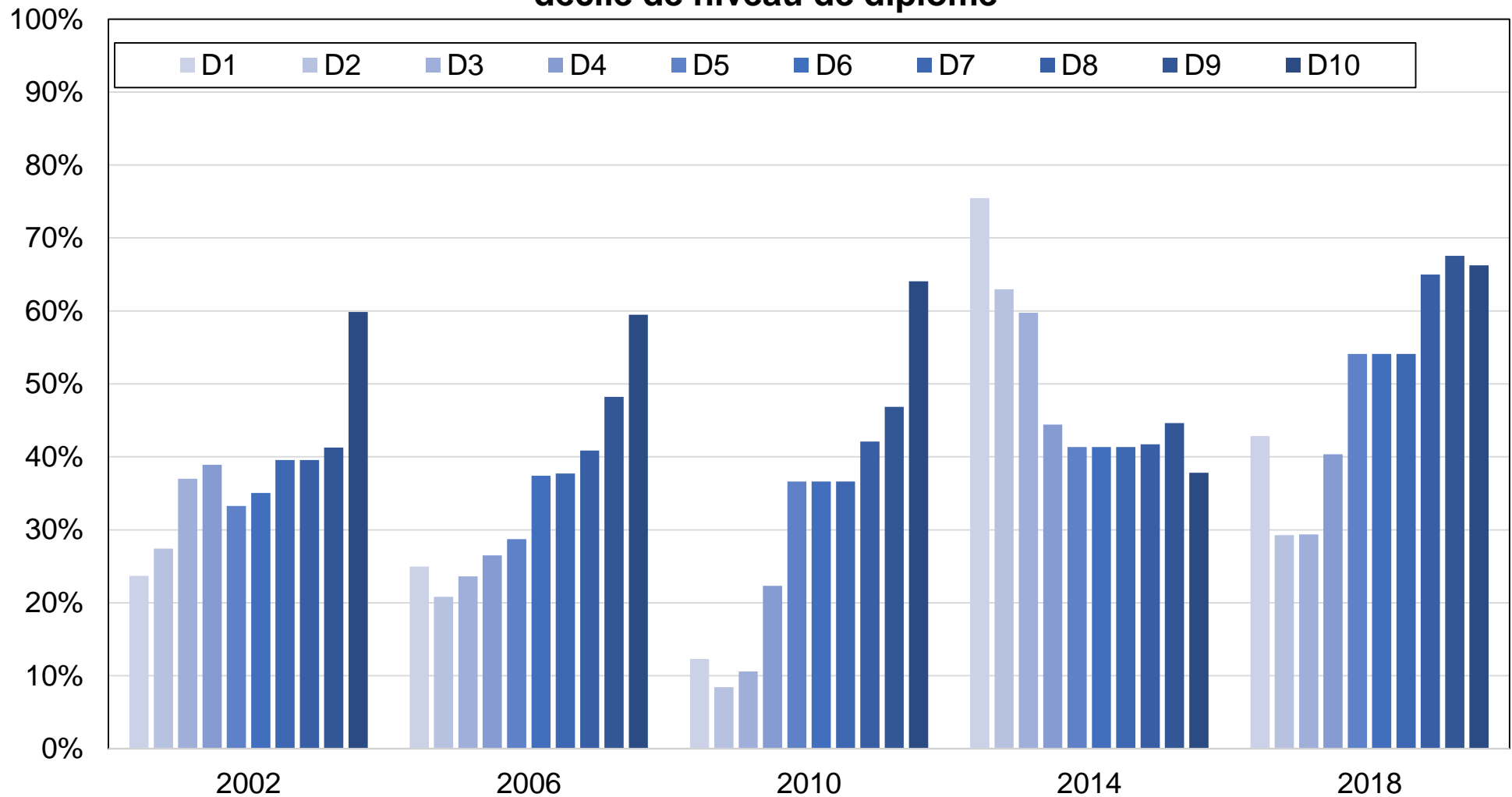
Graphique DA3 - Vote pour les partis de gauche (anti-uribistes) par groupe de revenu



Source : calculs des auteurs à partir d'enquêtes colombiennes.

Note : le graphique montre la part des voix obtenue par les partis de gauche par groupe de revenu.

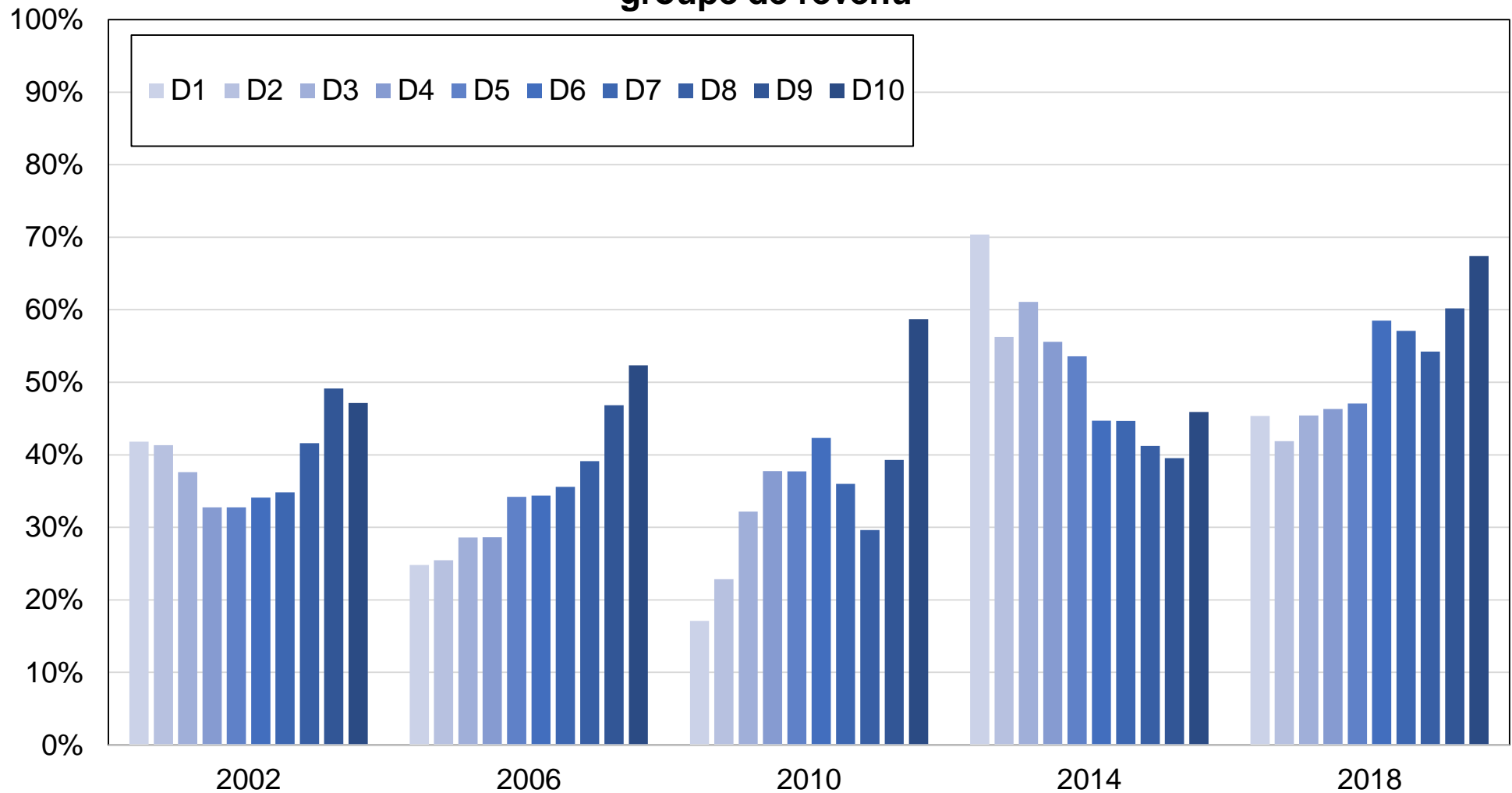
Graphique DA4 - Vote pour les partis de gauche (anti-uribistes) par décile de niveau de diplôme



Source : calculs des auteurs à partir d'enquêtes colombiennes.

Note : le graphique montre la part des voix obtenue par les partis de gauche par groupe d'éducation.

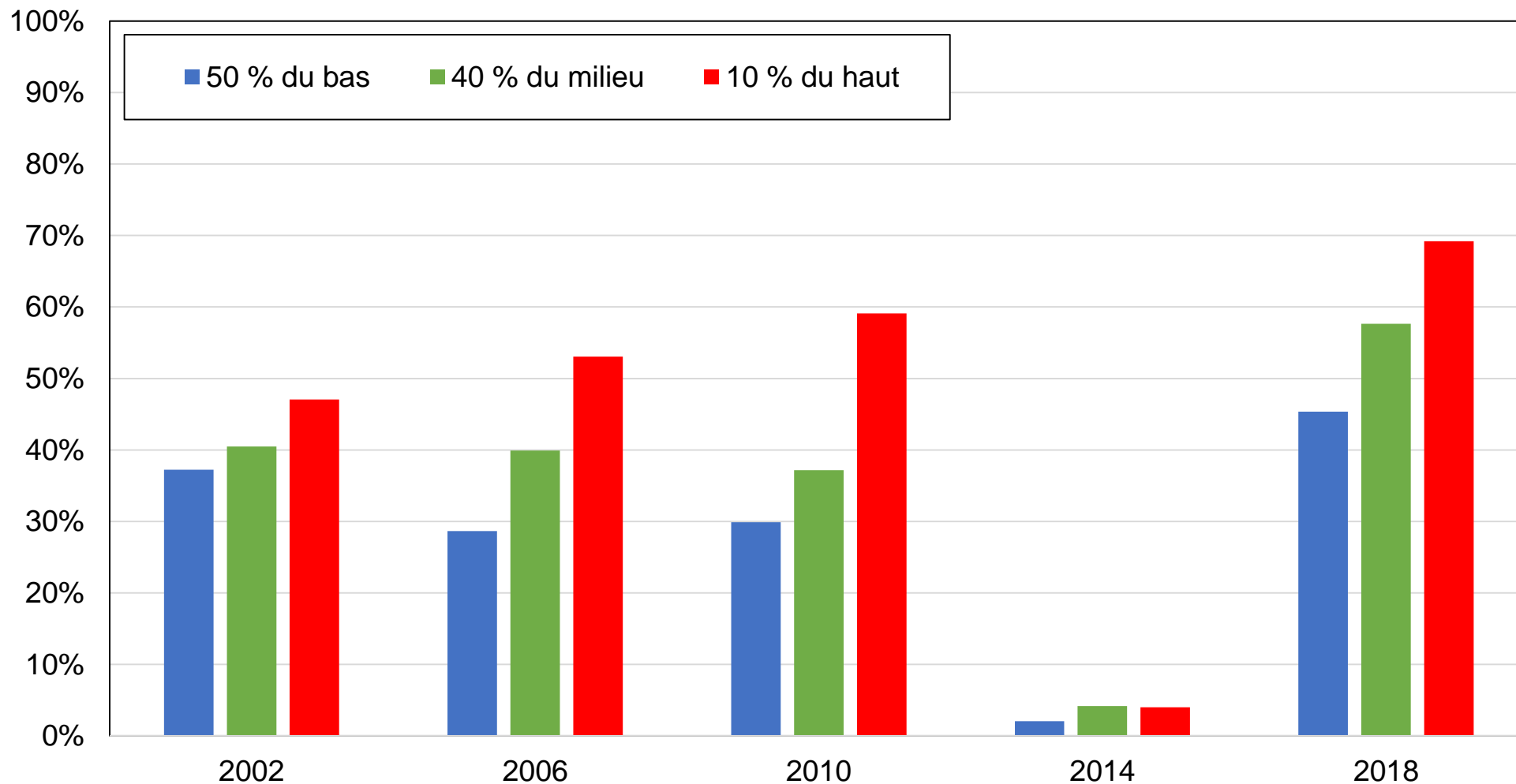
Graphique DA5 - Vote pour les partis de gauche (anti-uribistes) par groupe de revenu



Source : calculs des auteurs à partir d'enquêtes colombiennes.

Note : le graphique montre la part des voix obtenue par les partis de gauche par décile de revenu.

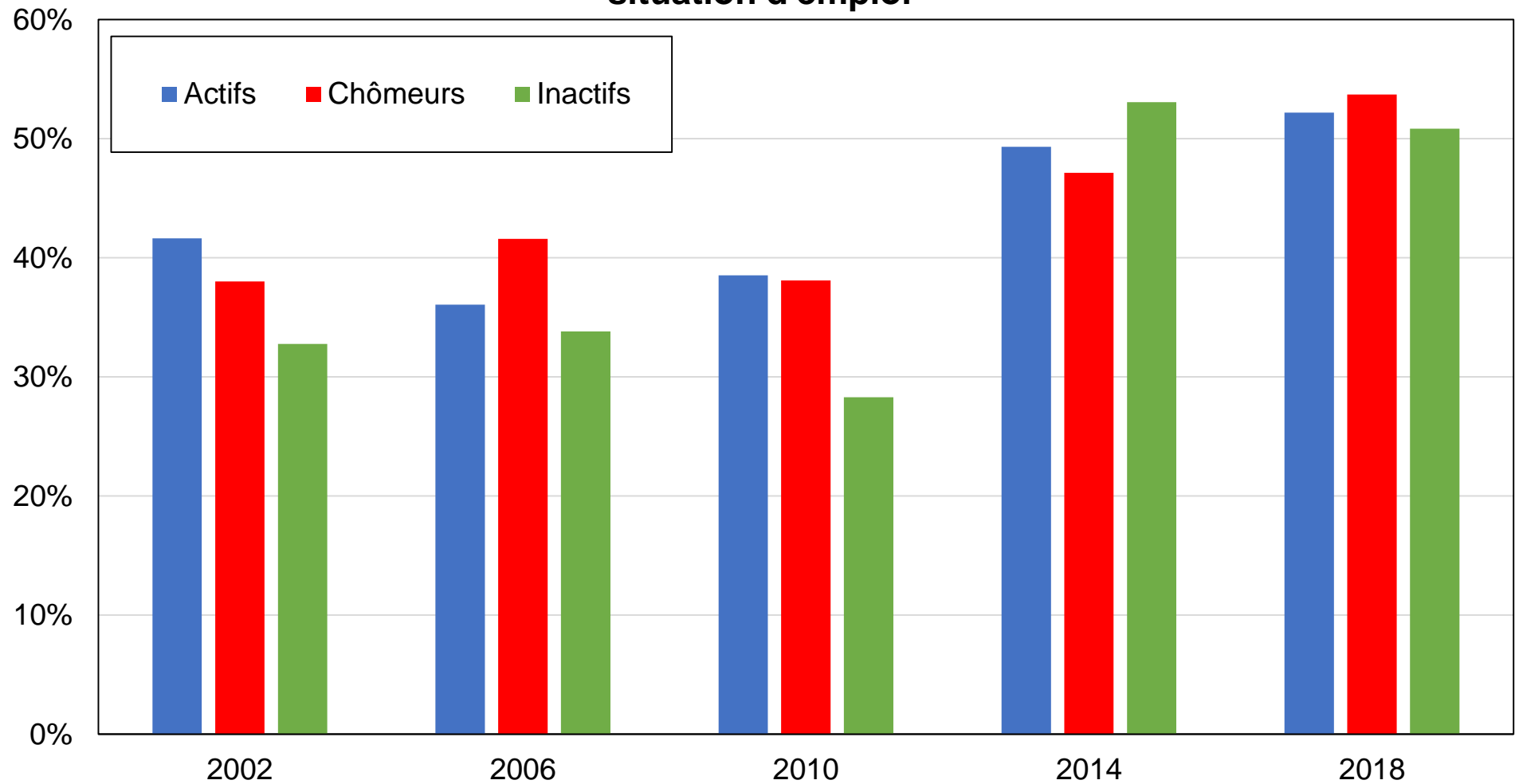
Graphique DA6 - Vote pour les partis de gauche (anti-uribistes) par groupe de revenu (excluant le Parti de la U en 2014)



Source : calculs des auteurs à partir d'enquêtes colombiennes.

Note : le graphique montre la part des voix obtenue par les partis de gauche par décile de revenu, en excluant le Parti de la U en 2014.

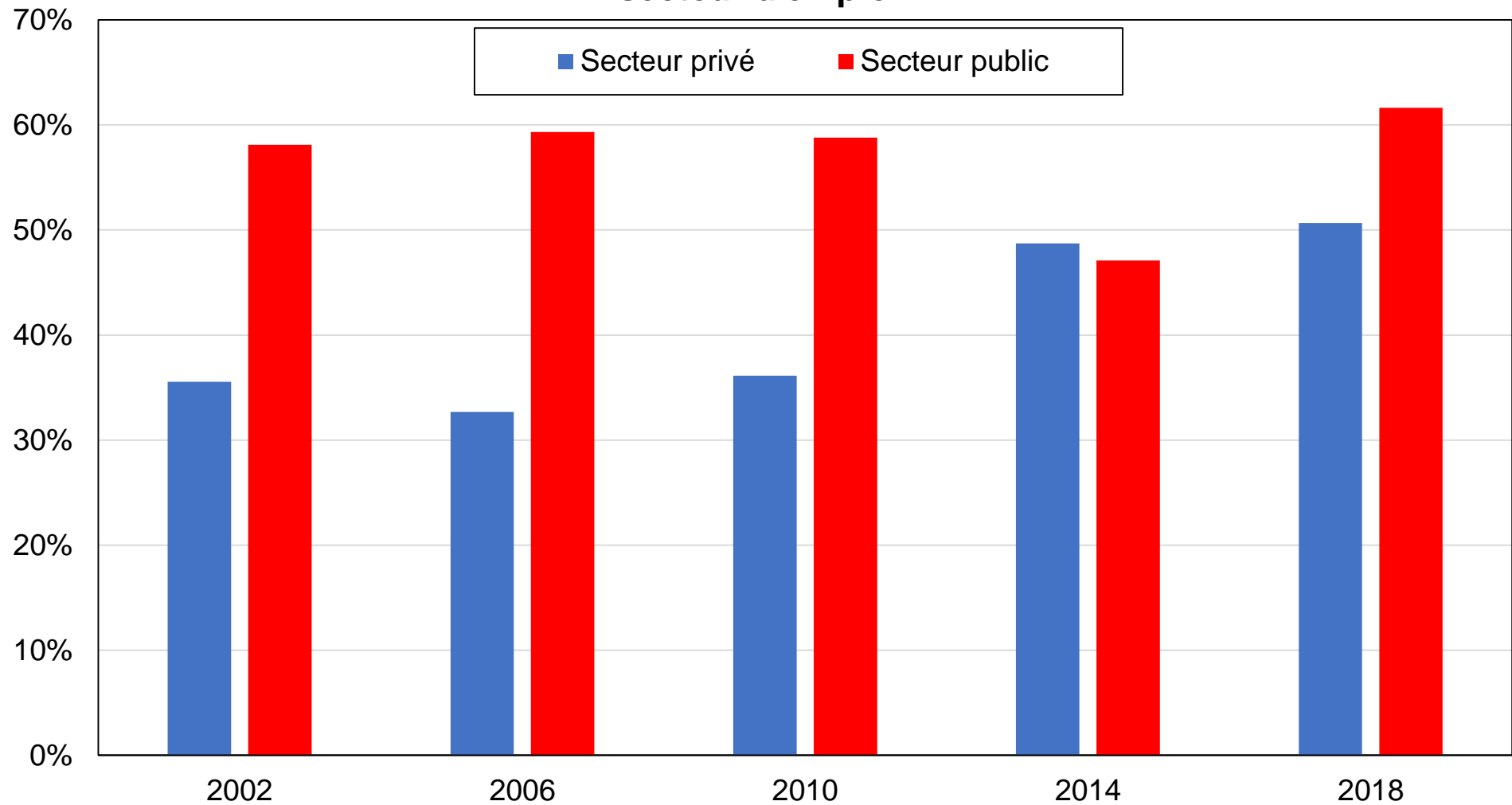
Graphique DA7 - Vote pour les partis de gauche (anti-uribistes) par situation d'emploi



Source : calculs des auteurs à partir d'enquêtes colombiennes.

Note : le graphique montre la part des voix obtenue par les partis de gauche par situation d'emploi.

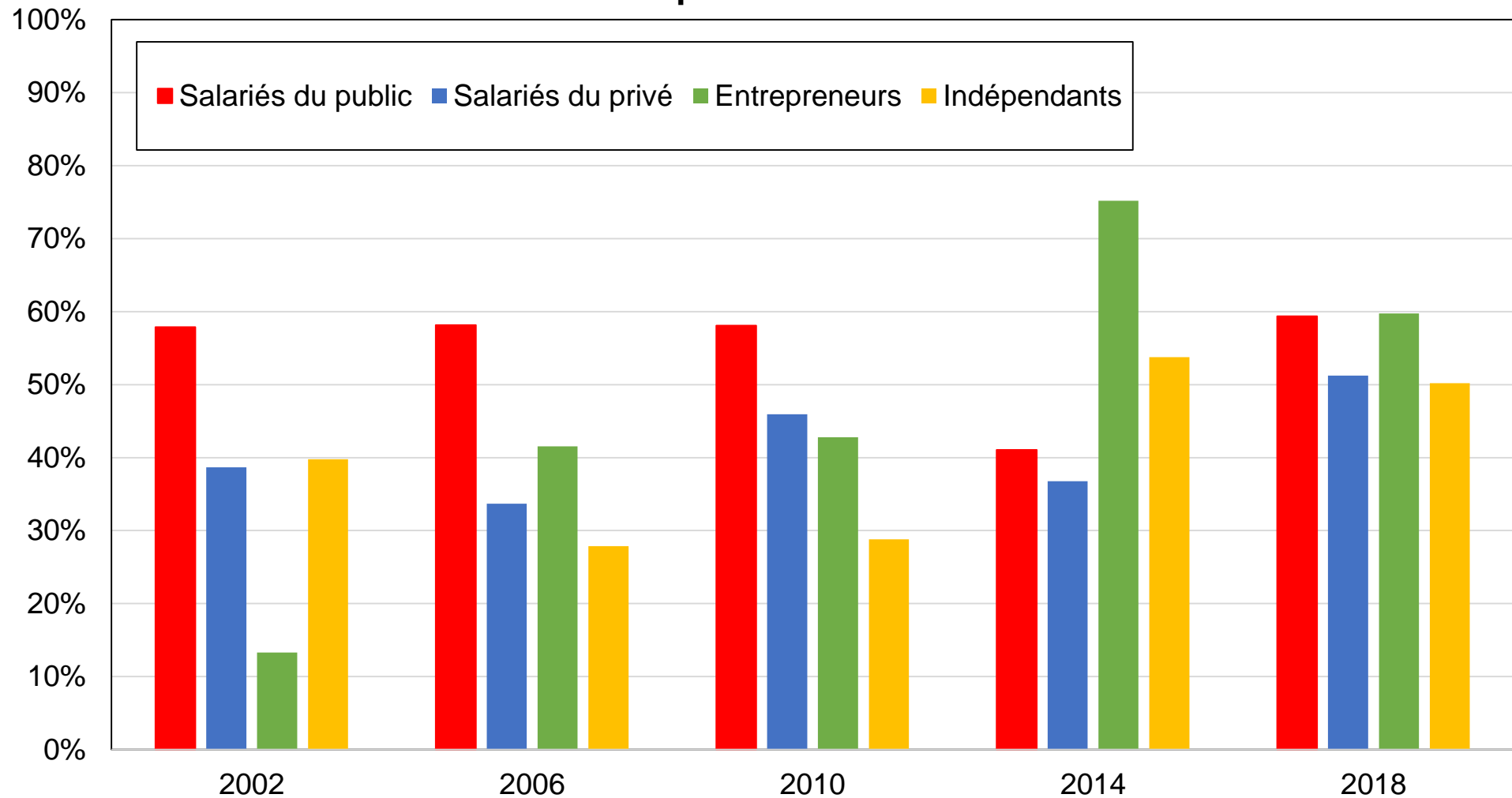
Graphique DA8 - Vote pour les partis de gauche (anti-uribistes) par secteur d'emploi



Source : calculs des auteurs à partir d'enquêtes colombiennes.

Note : le graphique montre la part des voix obtenue par les partis de gauche par secteur d'emploi.

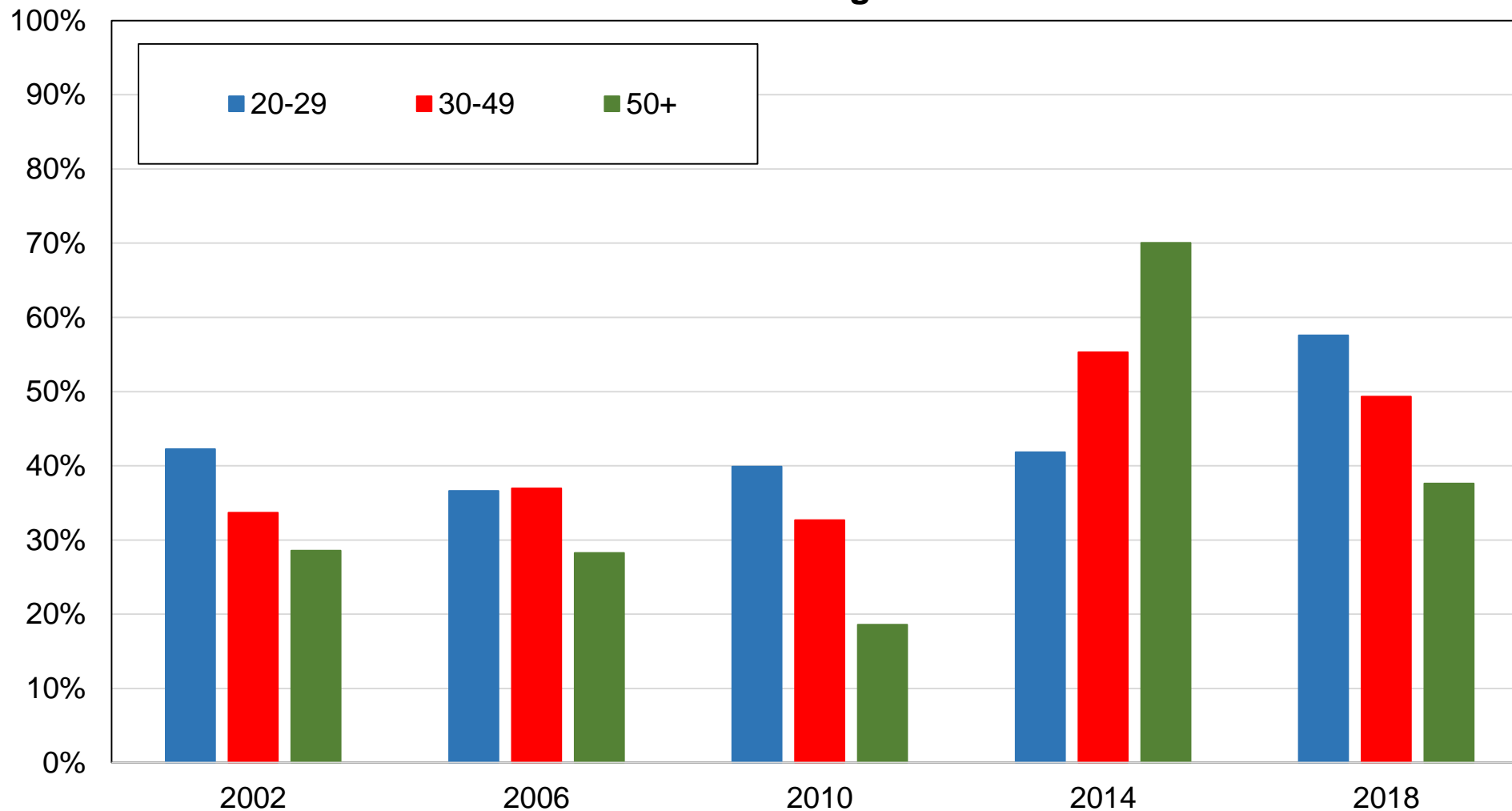
Graphique DA9 - Vote pour les partis de gauche (anti-uribistes) par profession



Source : calculs des auteurs à partir d'enquêtes colombiennes.

Note : le graphique montre la part des voix obtenue par les partis de gauche par profession.

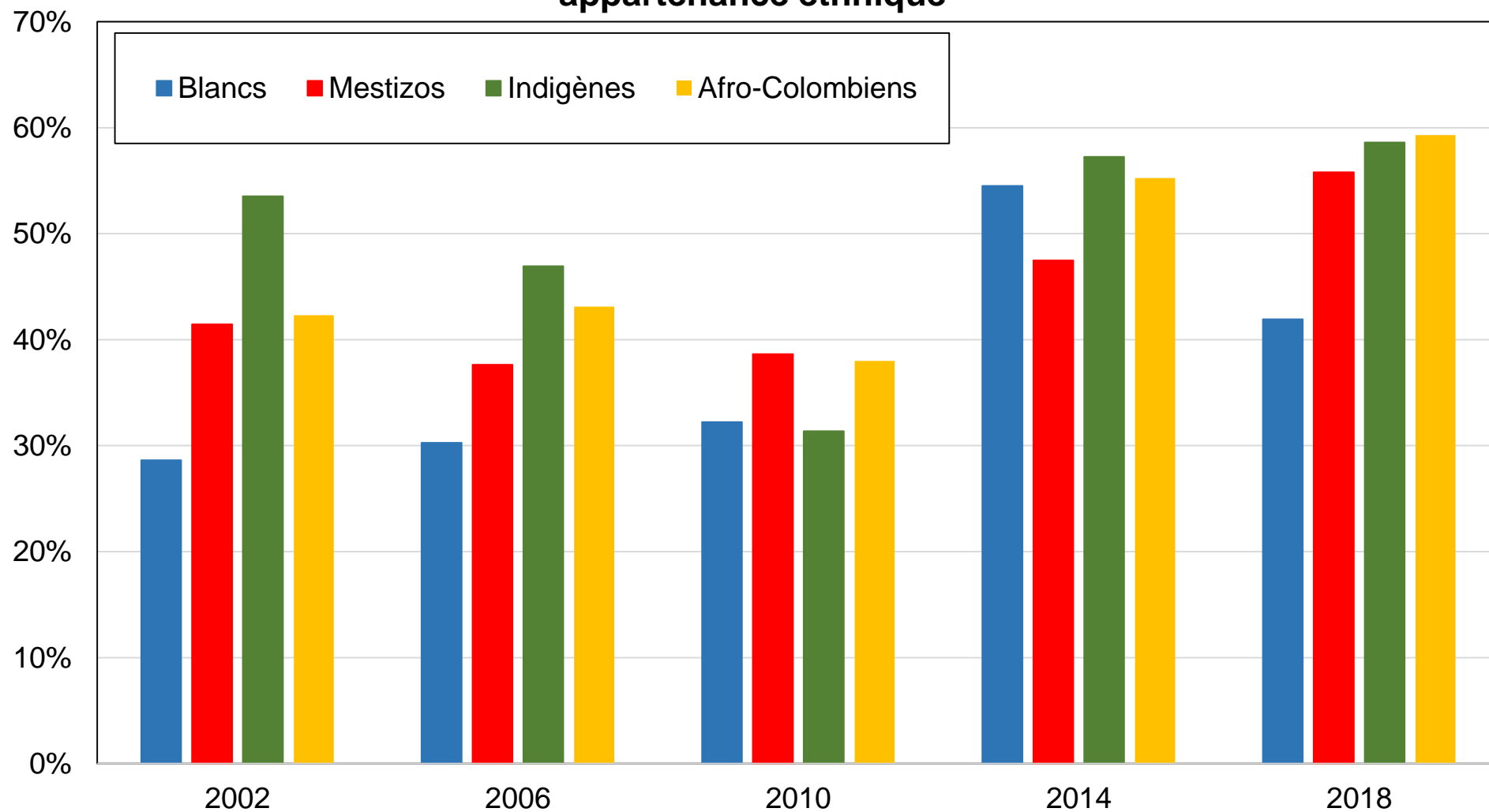
Graphique DA10 - Vote pour les partis de gauche (anti-uribistes) par tranche d'âge



Source : calculs des auteurs à partir d'enquêtes colombiennes.

Note : le graphique montre la part des voix obtenue par les partis de gauche par tranche d'âge.

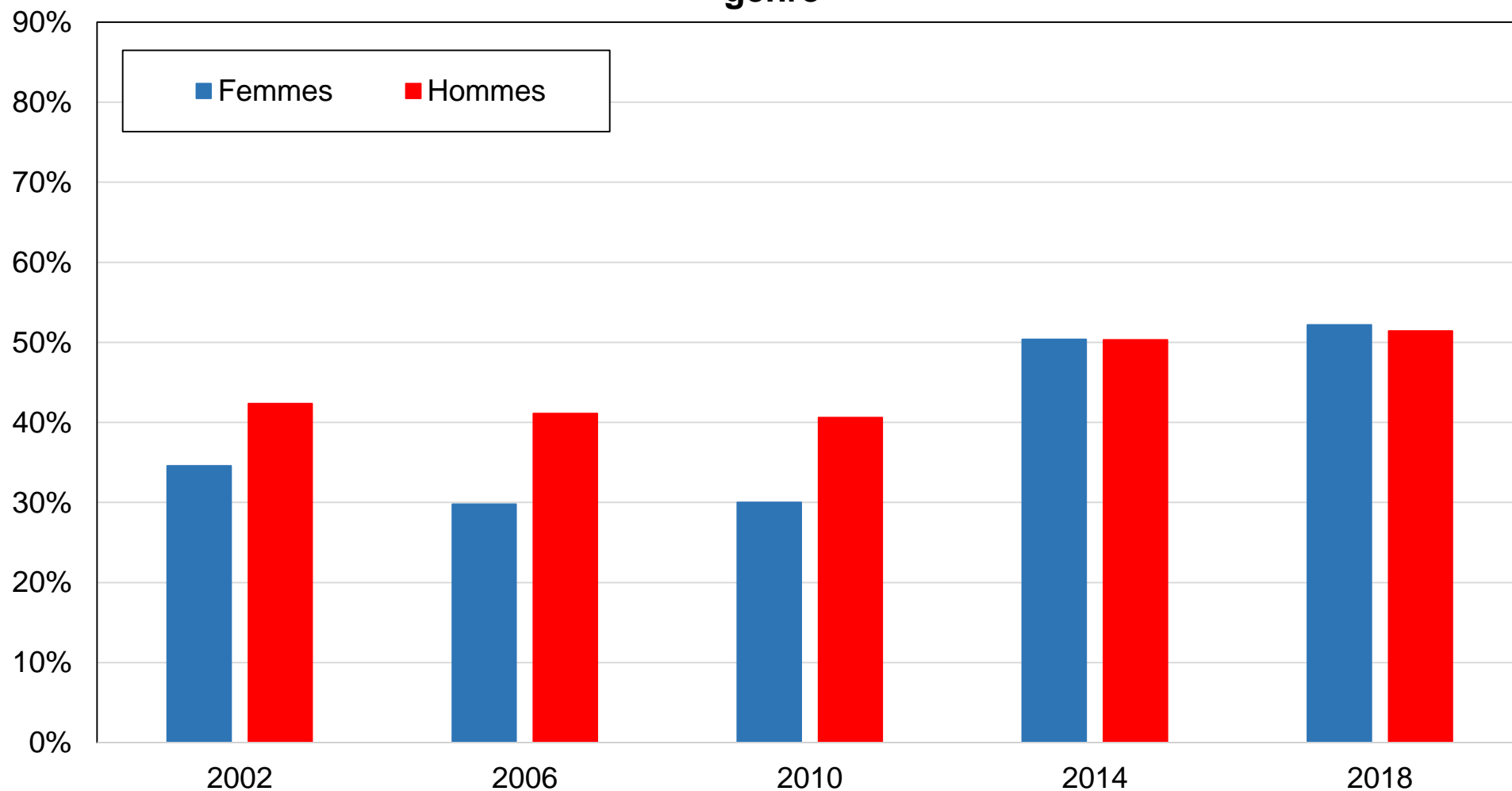
Graphique DA11 - Vote pour les partis de gauche (anti-uribistes) par appartenance ethnique



Source : calculs des auteurs à partir d'enquêtes colombiennes.

Note : le graphique montre la part des voix obtenue par les partis de gauche par appartenance ethnique.

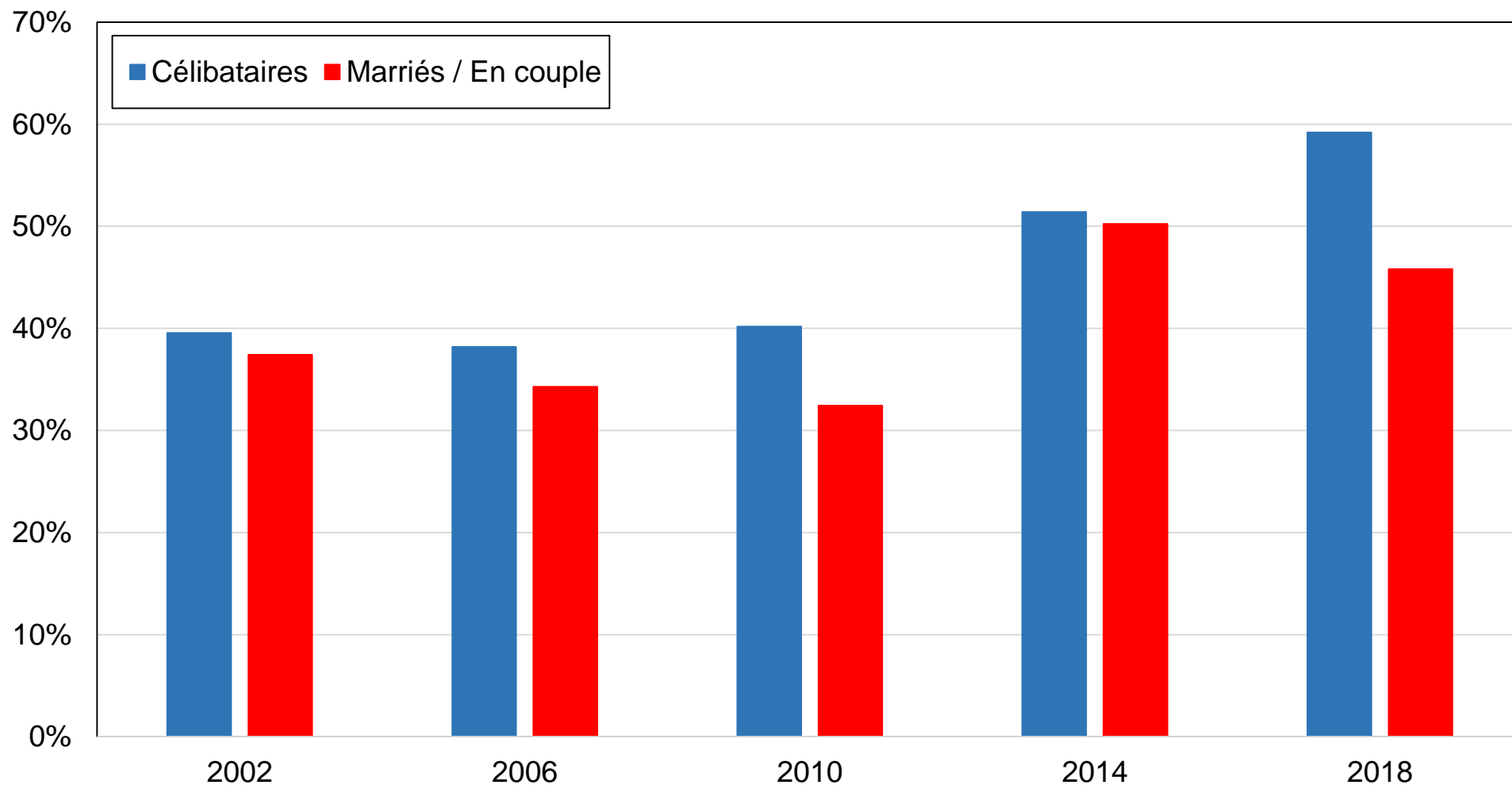
Graphique DA12 - Vote pour les partis de gauche (anti-uribistes) par genre



Source : calculs des auteurs à partir d'enquêtes colombiennes.

Note : le graphique montre la part des voix obtenue par les partis de gauche par genre.

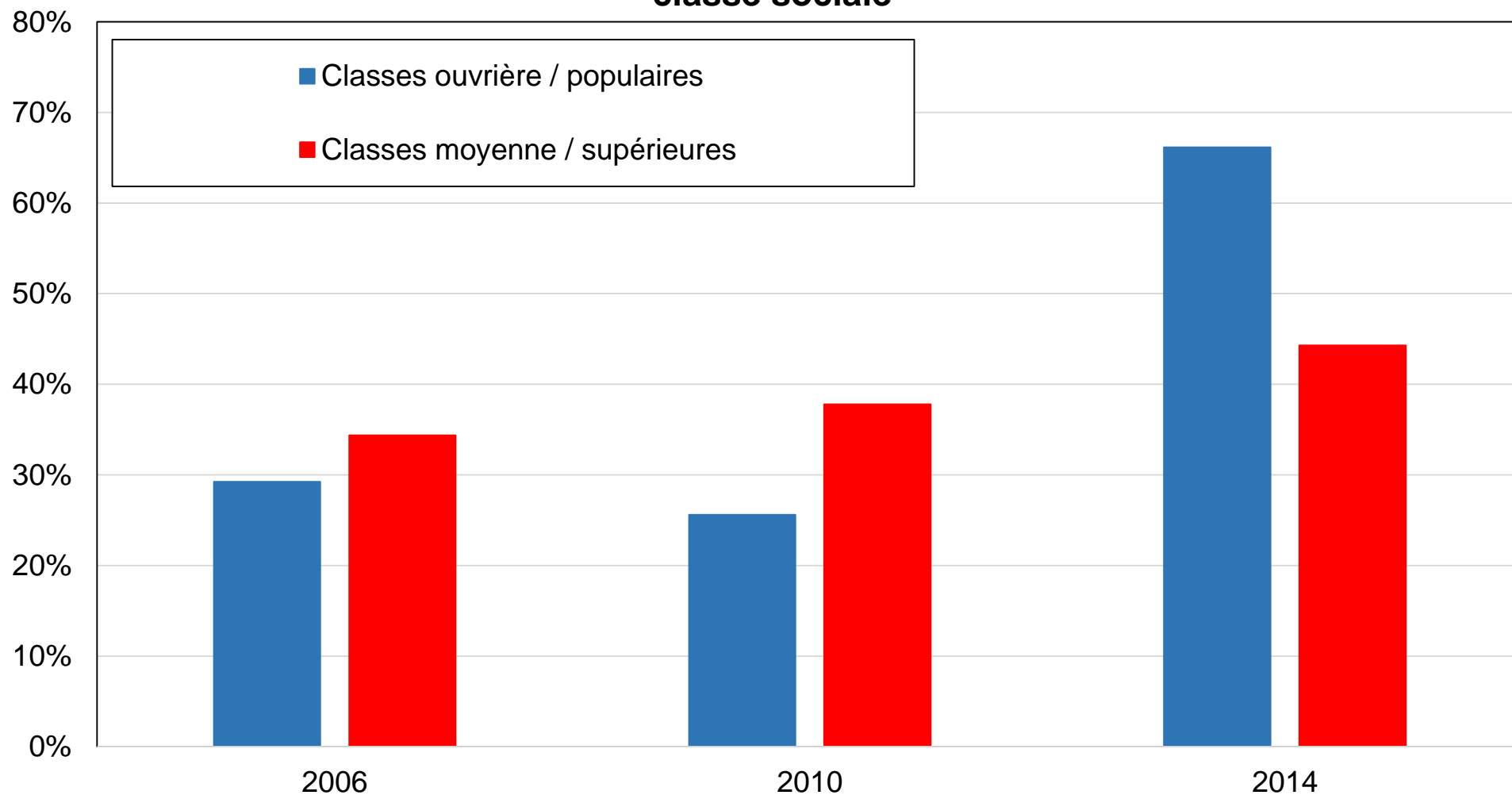
Graphique DA13 - Vote pour les partis de gauche (anti-uribistes) par statut marital



Source : calculs des auteurs à partir d'enquêtes colombiennes.

Note : le graphique montre la part des voix obtenue par les partis de gauche par statut marital.

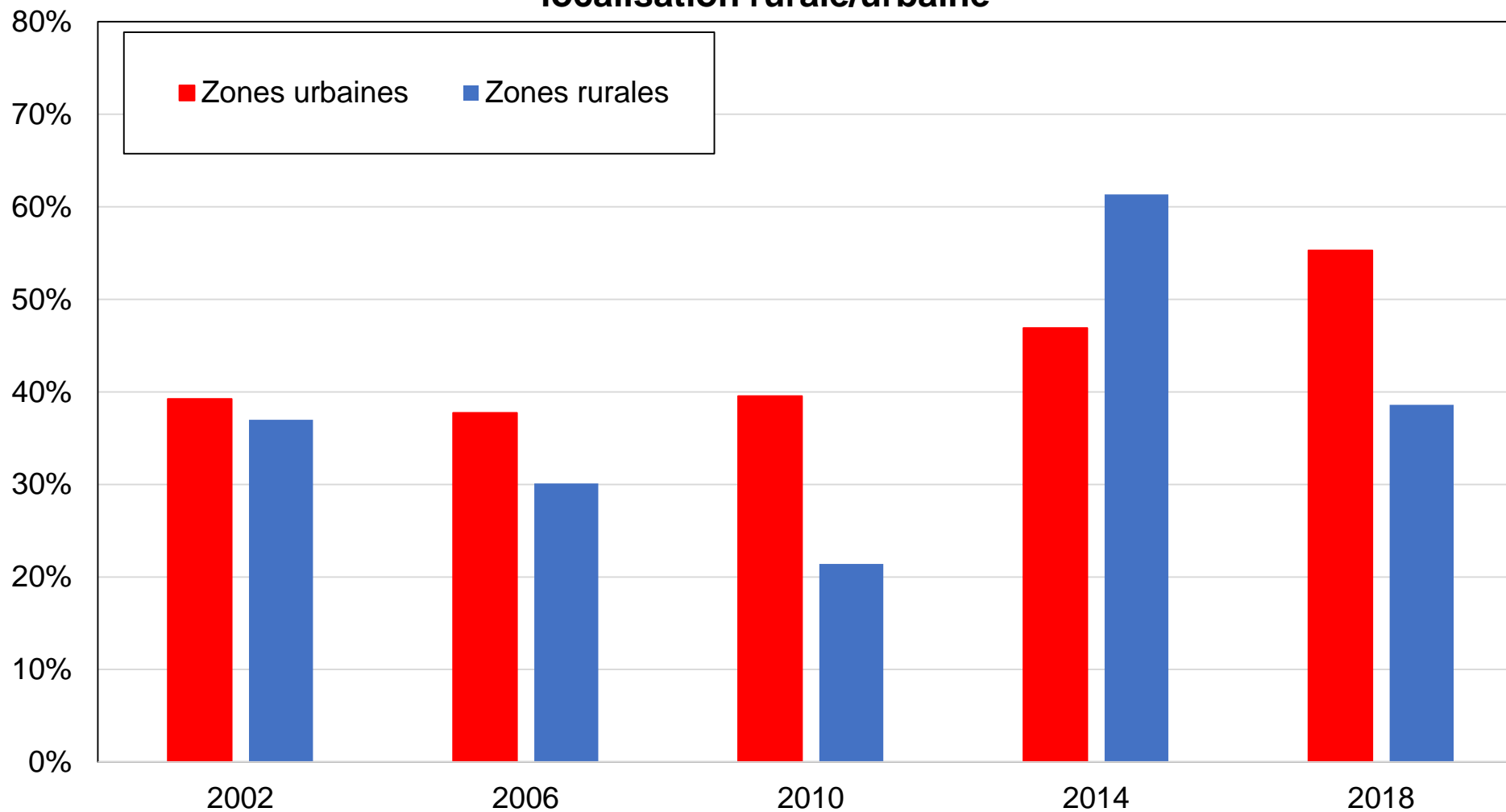
Graphique DA14 - Vote pour les partis de gauche (anti-uribistes) par classe sociale



Source : calculs des auteurs à partir d'enquêtes colombiennes.

Note : le graphique montre la part des voix obtenue par les partis de gauche par classe sociale.

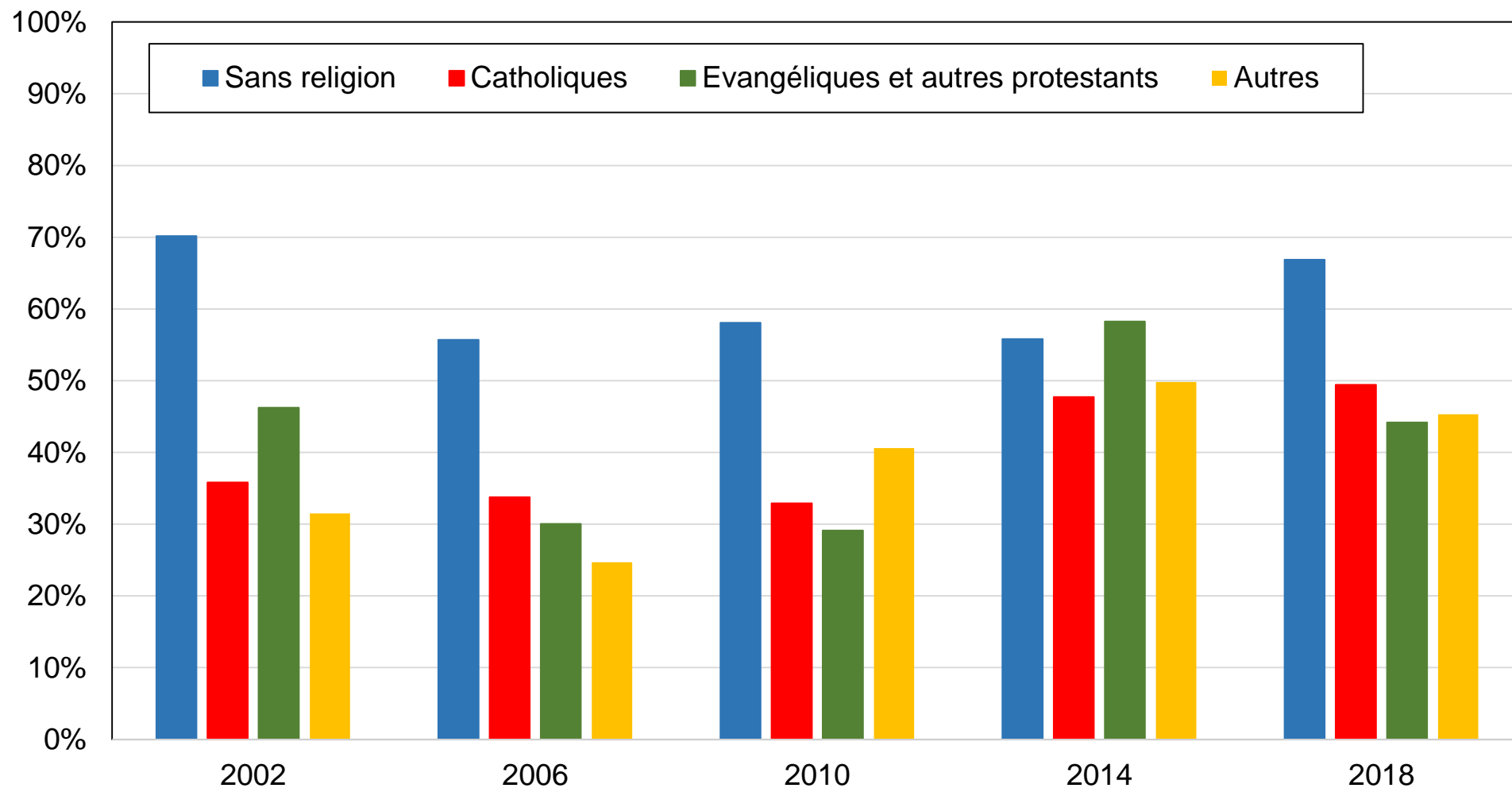
Graphique DA15 - Vote pour les partis de gauche (anti-uribistes) par localisation rurale/urbaine



Source : calculs des auteurs à partir d'enquêtes colombiennes.

Note : le graphique montre la part des voix obtenue par les partis de gauche par localisation rurale/urbaine.

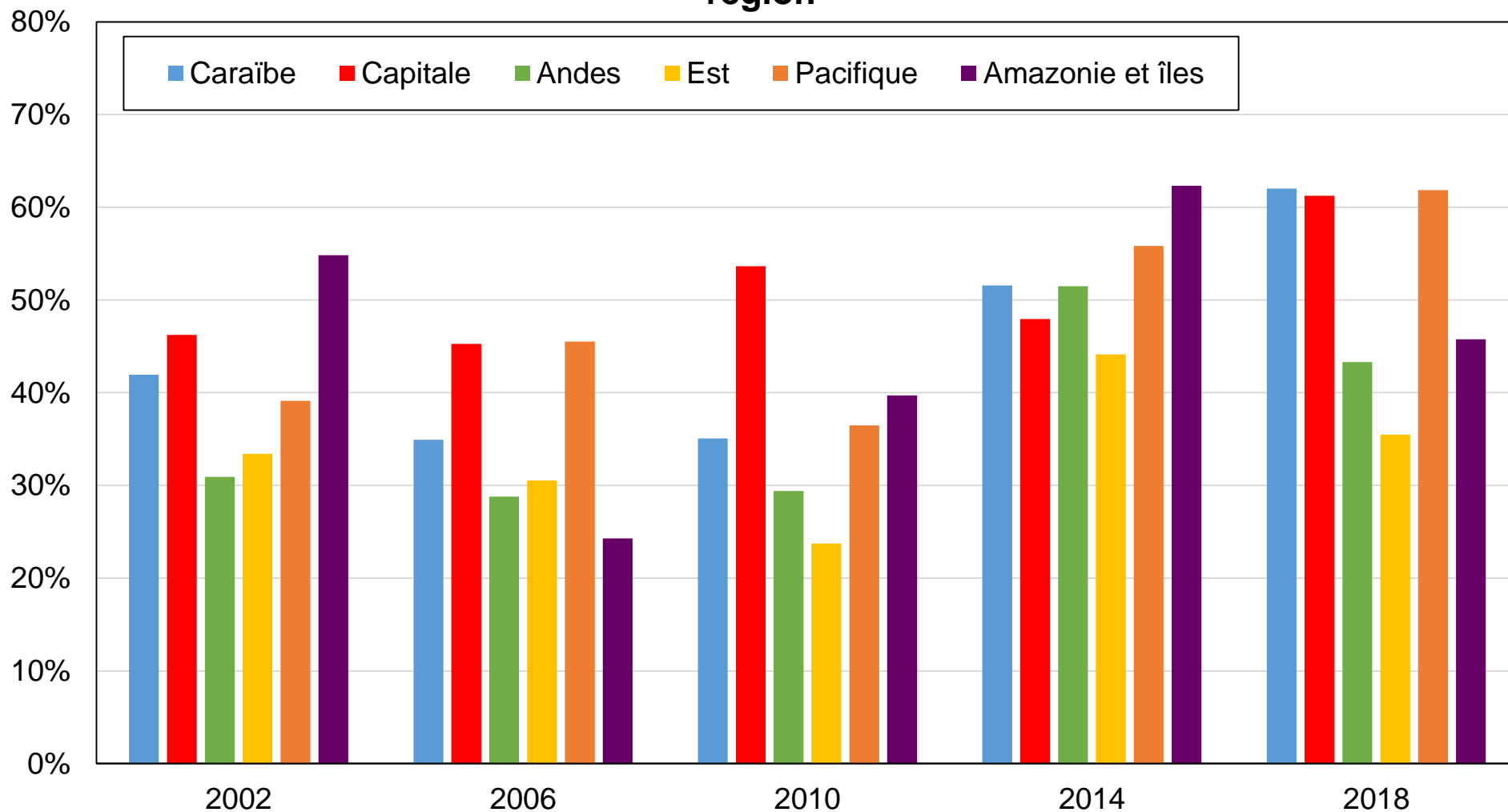
Graphique DA16 - Vote pour les partis de gauche (anti-uribistes) par appartenance religieuse



Source : calculs des auteurs à partir d'enquêtes colombiennes.

Note : le graphique montre la part des voix obtenue par les partis de gauche par appartenance religieuse.

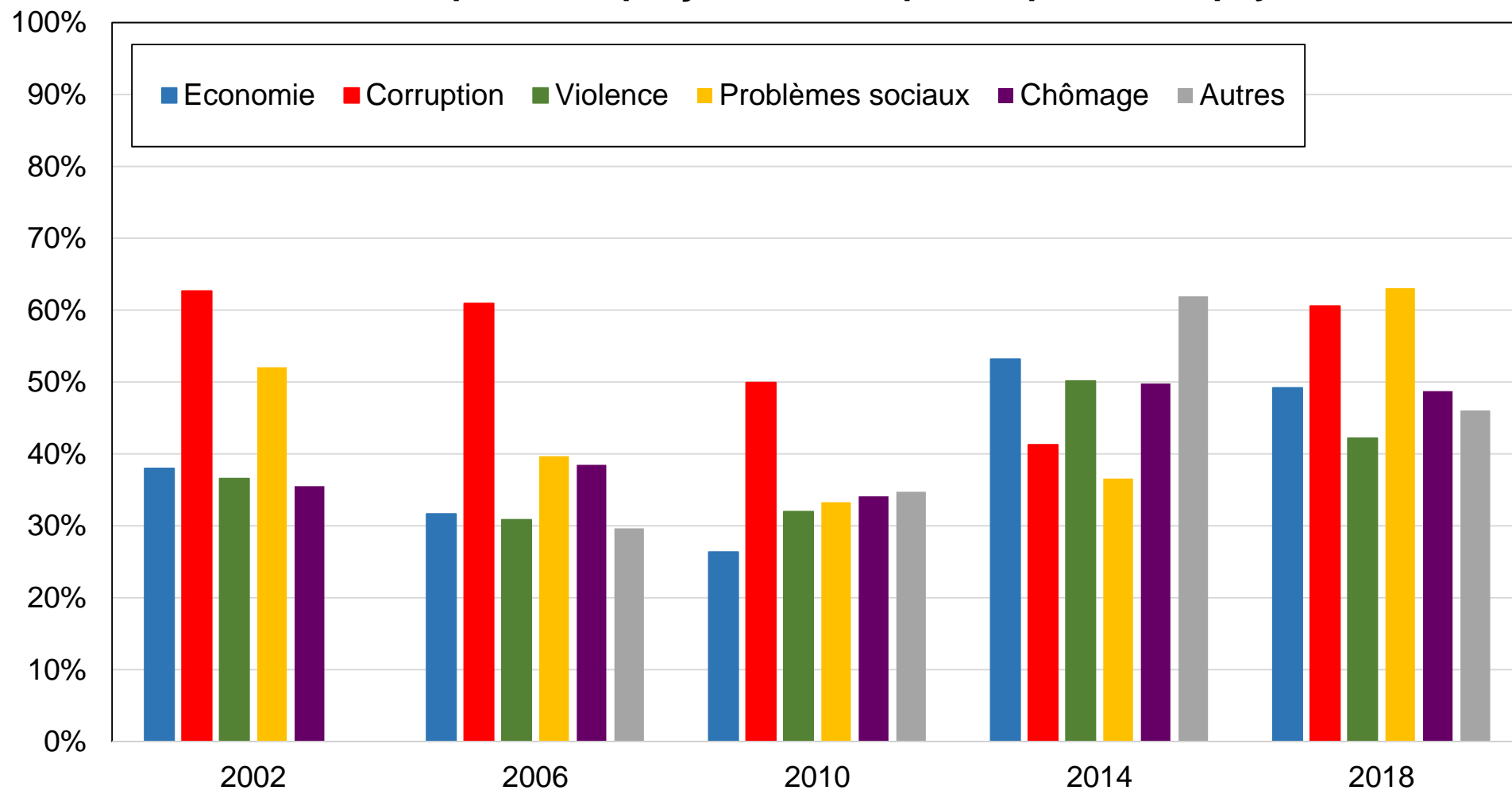
Graphique DA17 - Vote pour les partis de gauche (anti-uribistes) par région



Source : calculs des auteurs à partir d'enquêtes colombiennes.

Note : le graphique montre la part des voix obtenue par les partis de gauche par région.

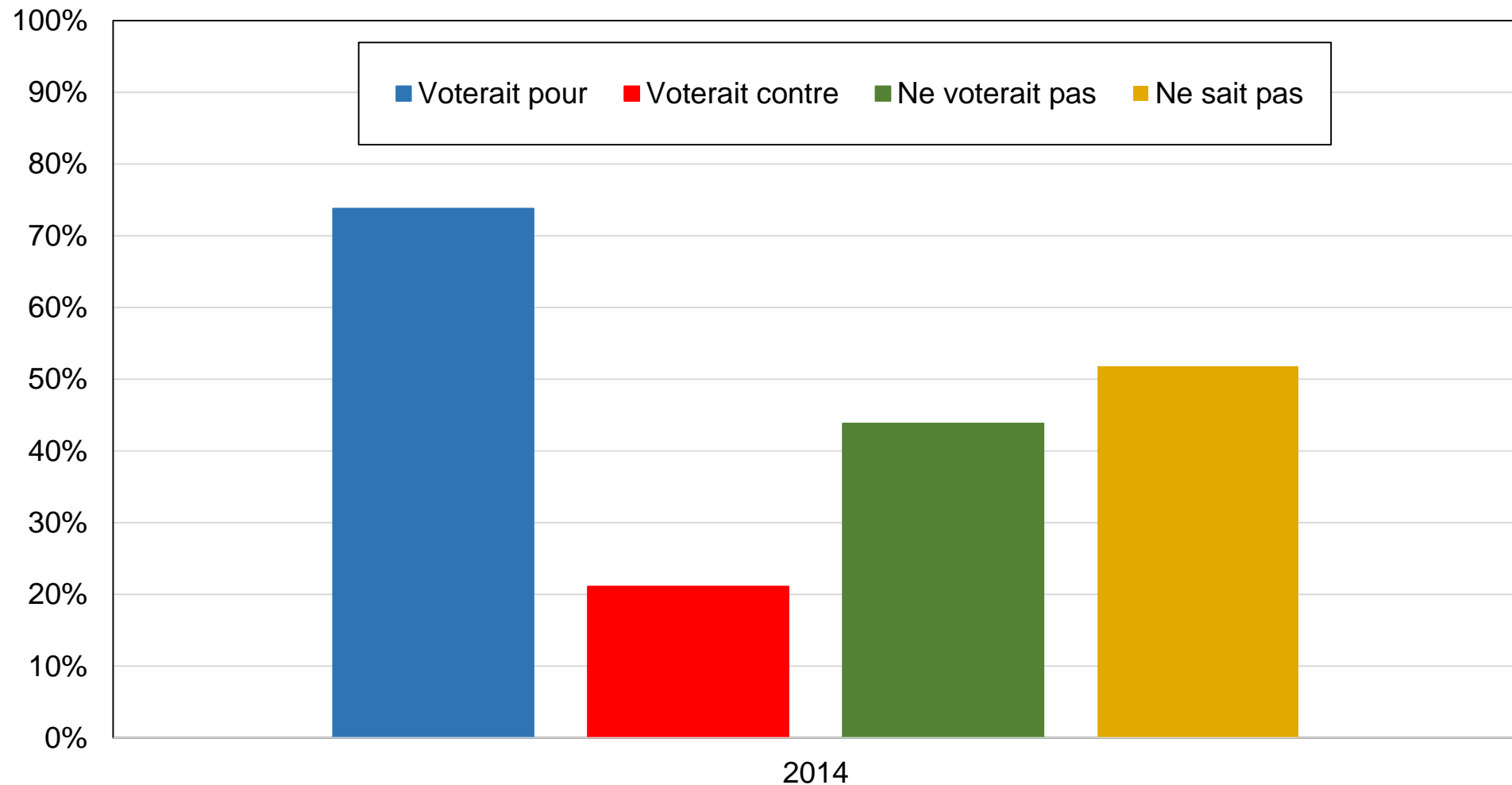
Graphique DA18 - Vote pour les partis de gauche (anti-uribistes) en fonction du problème perçu comme le plus important du pays



Source : calculs des auteurs à partir d'enquêtes colombiennes.

Note : le graphique montre la part des voix obtenue par les partis de gauche en fonction de l'opinion des électeurs sur le problème considéré comme le plus important du pays.

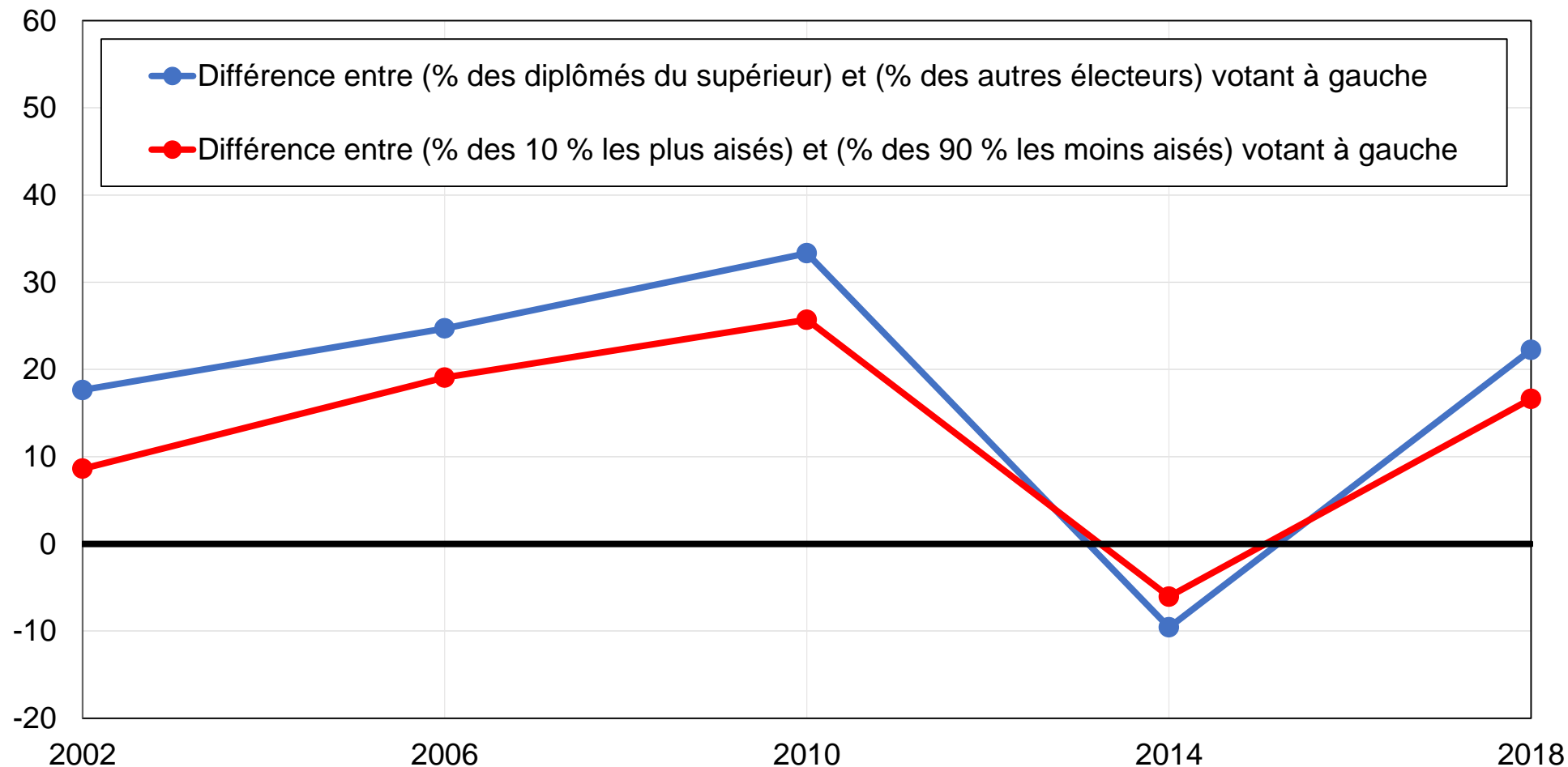
Graphique DA19 - Vote pour les partis de gauche (anti-uribistes) et vote au référendum de 2016



Source : calculs des auteurs à partir d'enquêtes colombiennes.

Note : le graphique montre la part des voix obtenue par les partis de gauche en fonction de l'intention de vote au référendum colombien de 2016.

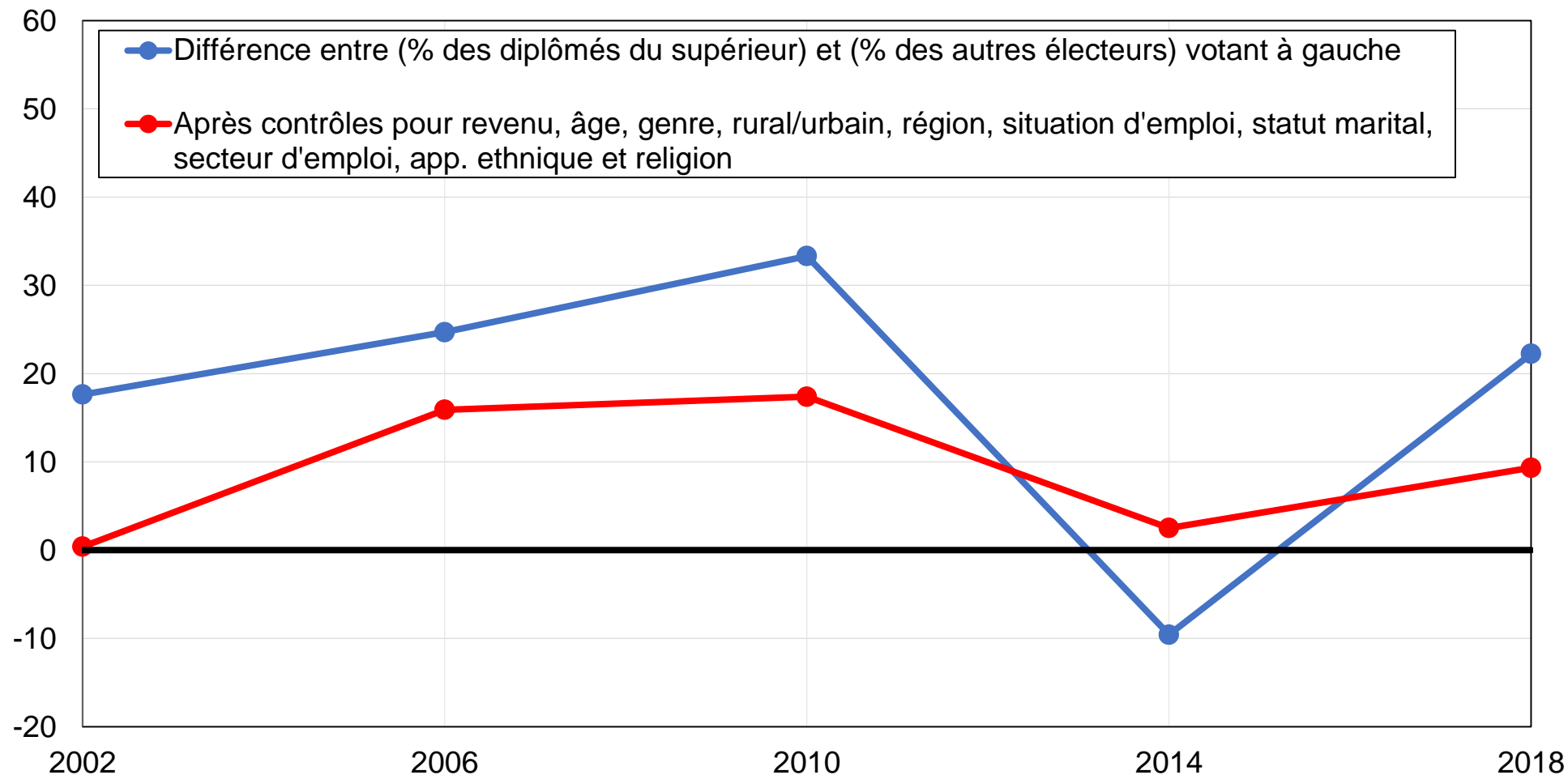
Graphique DA20 - Vote pour les partis de gauche (anti-uribistes) parmi les diplômés du supérieur et les électeurs les plus aisés



Source : calculs des auteurs à partir d'enquêtes colombiennes.

Note : le graphique montre le soutien relatif des électeurs les plus diplômés et les plus aisés aux partis de gauche.

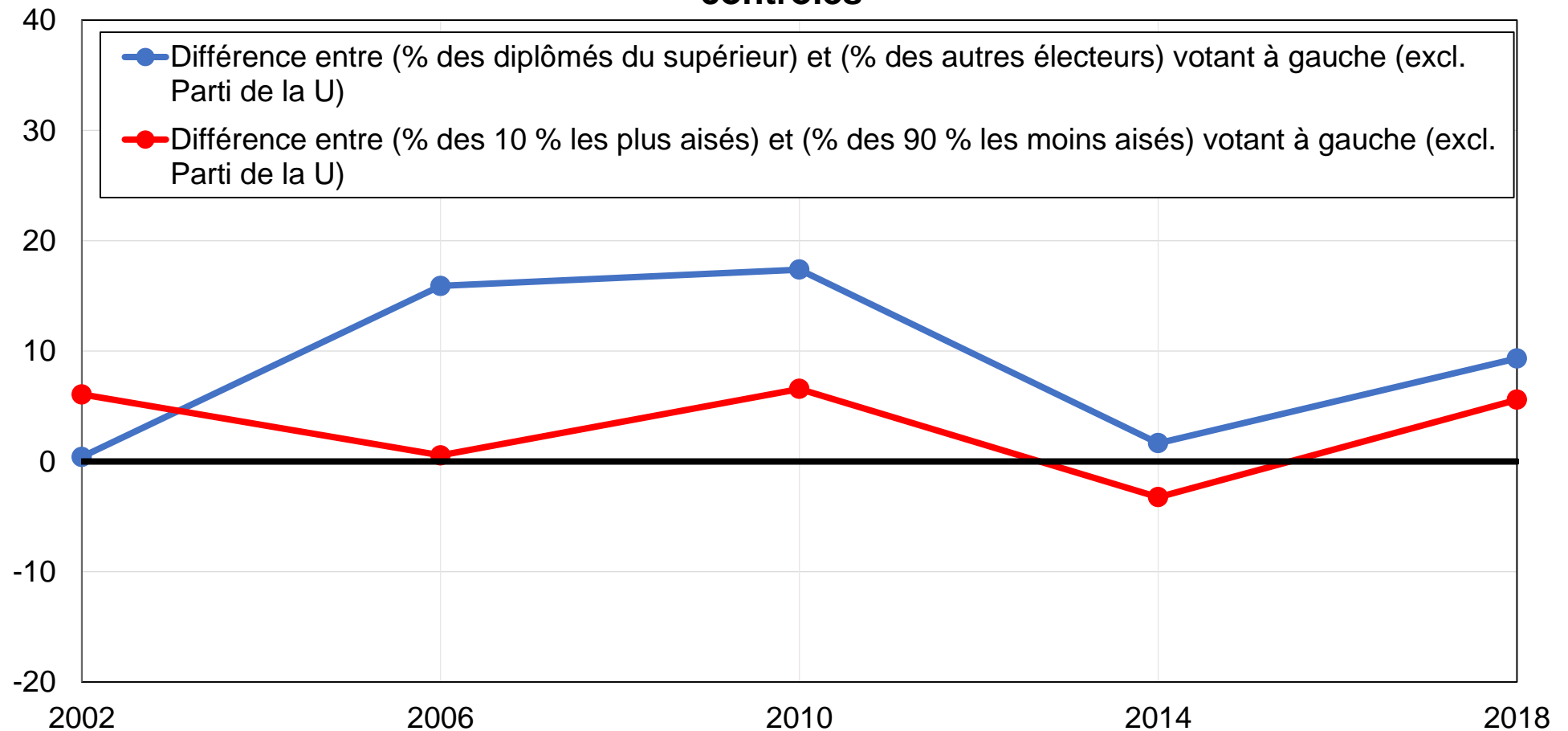
Graphique DA21 - Vote pour les partis de gauche (anti-uribistes) parmi les diplômés du supérieur



Source : calculs des auteurs à partir d'enquêtes colombiennes.

Note : le graphique montre la différence entre la part des diplômés du supérieur et la part des autres électeurs votant pour les partis de gauche, avant et après contrôles.

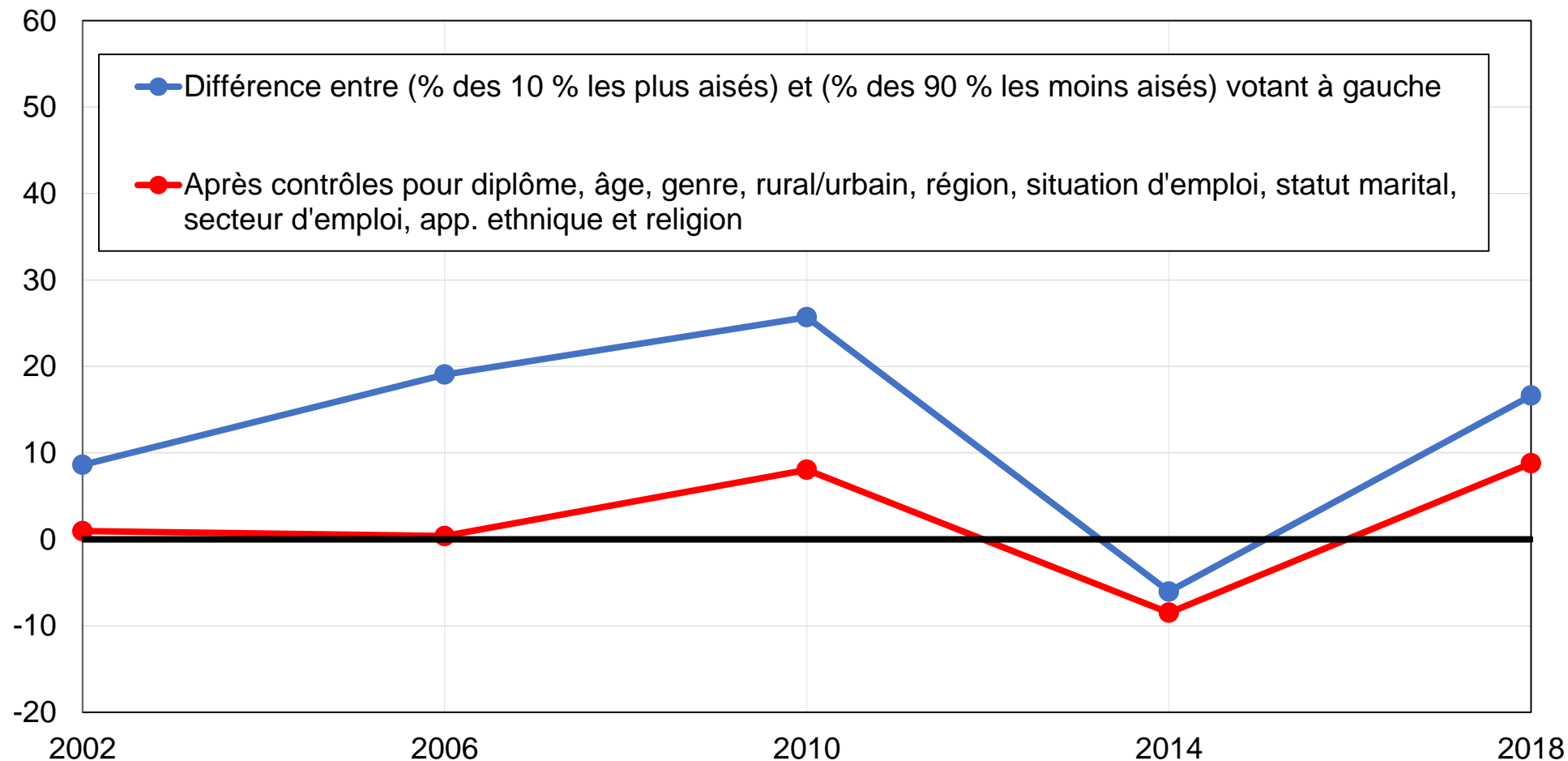
Graphique DA22 - Vote pour les partis de gauche (anti-uribistes) parmi les diplômés du supérieur et les électeurs les plus aisés, après contrôles



Source : calculs des auteurs à partir d'enquêtes colombiennes.

Note : le graphique montre le soutien relatif des électeurs les plus aisés et les plus diplômés aux partis de gauche, après contrôles pour âge, genre, région, rural/urbain, situation d'emploi, statut marital, secteur d'emploi, appartenance ethnique et appartenance religieuse.

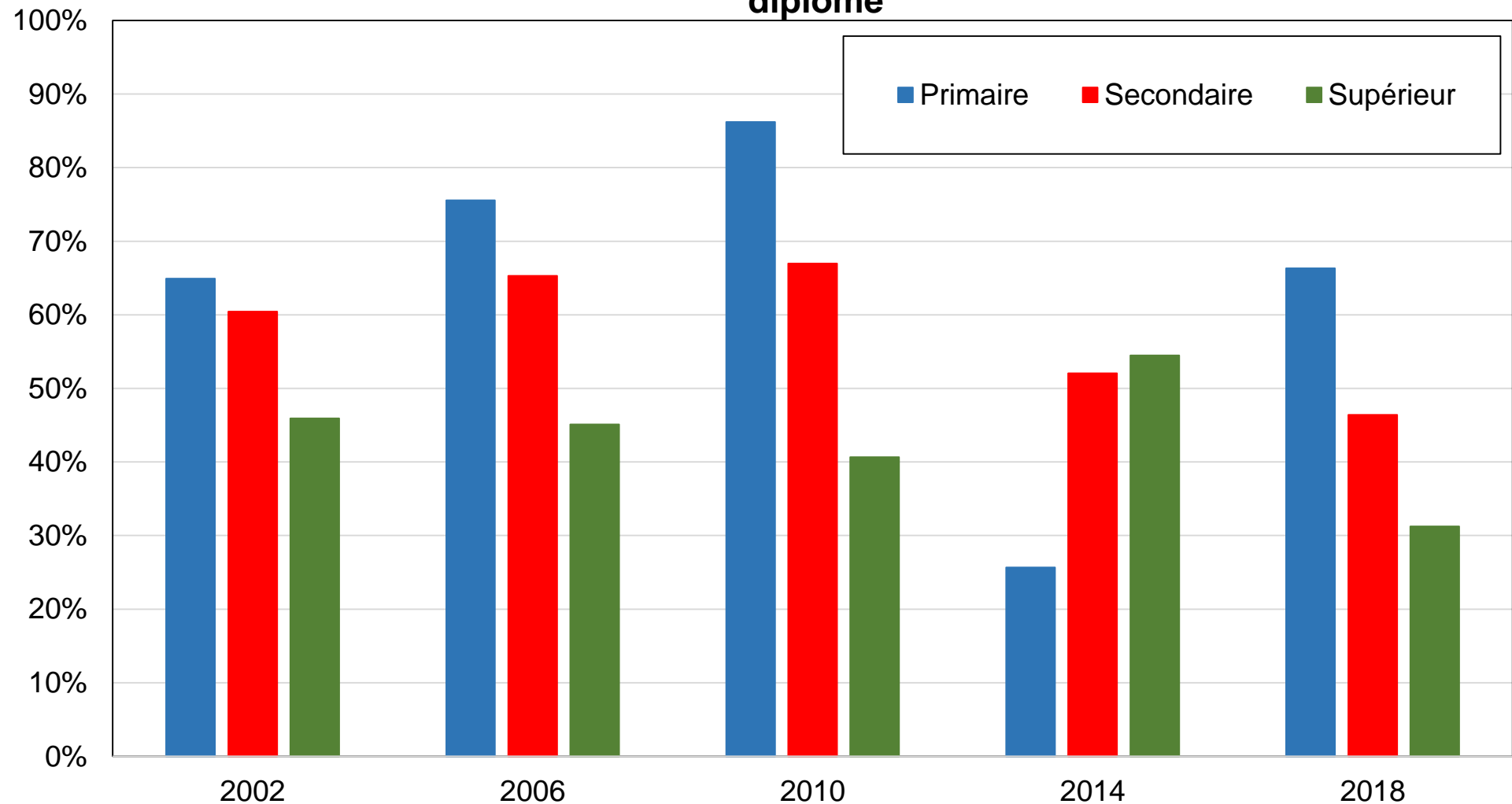
Graphique DA23 - Vote pour les partis de gauche (anti-uribistes) parmi les électeurs les plus aisés



Source : calculs des auteurs à partir d'enquêtes colombiennes.

Note : le graphique montre la différence entre la part des 10 % d'électeurs les plus aisés et la part des 90 % d'électeurs les moins aisés votant pour les partis de gauche, avant et après contrôles.

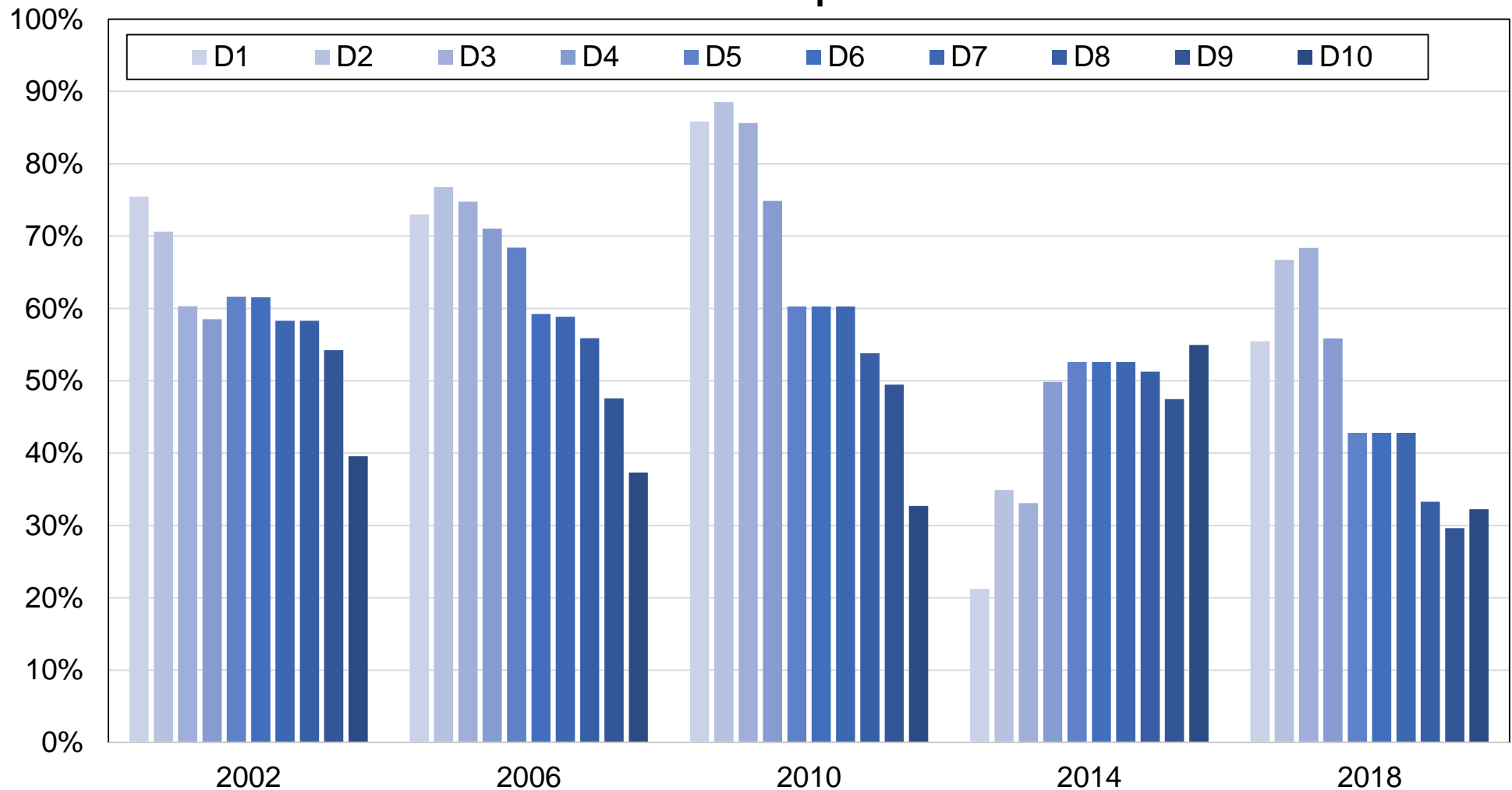
Graphique DB1 - Vote pour les partis de droite (uribistes) par niveau de diplôme



Source : calculs des auteurs à partir d'enquêtes colombiennes.

Note : le graphique montre la part des voix obtenue par les partis uribistes par niveau de diplôme, incluant le Parti de la U en 2014.

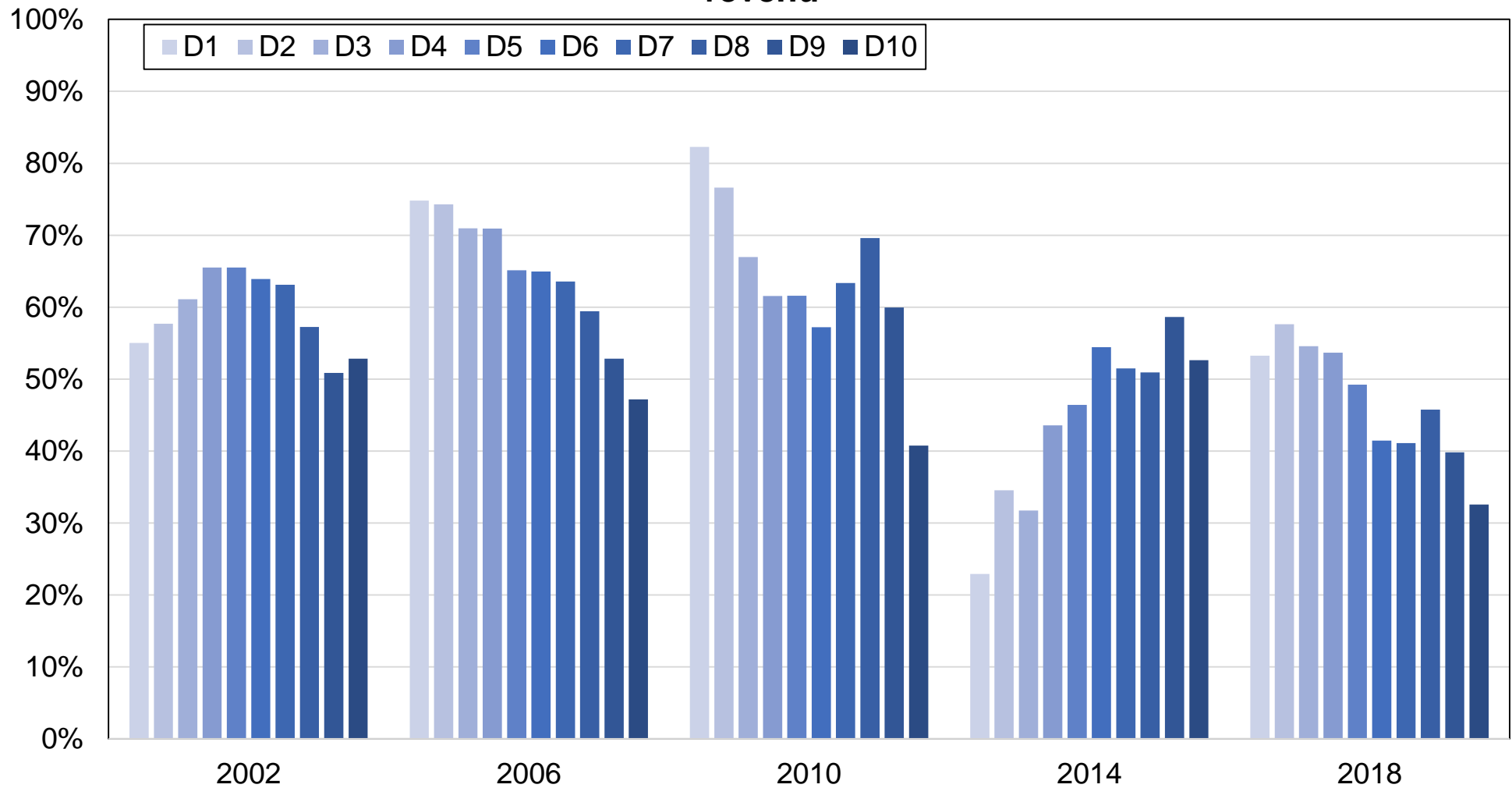
Graphique DB2 - Vote pour les partis de droite (uribistes) par décile de niveau de diplôme



Source : calculs des auteurs à partir d'enquêtes colombiennes.

Note : le graphique montre la part des voix obtenue par les partis uribistes par décile de niveau de diplôme, incluant le Parti de la U en 2014.

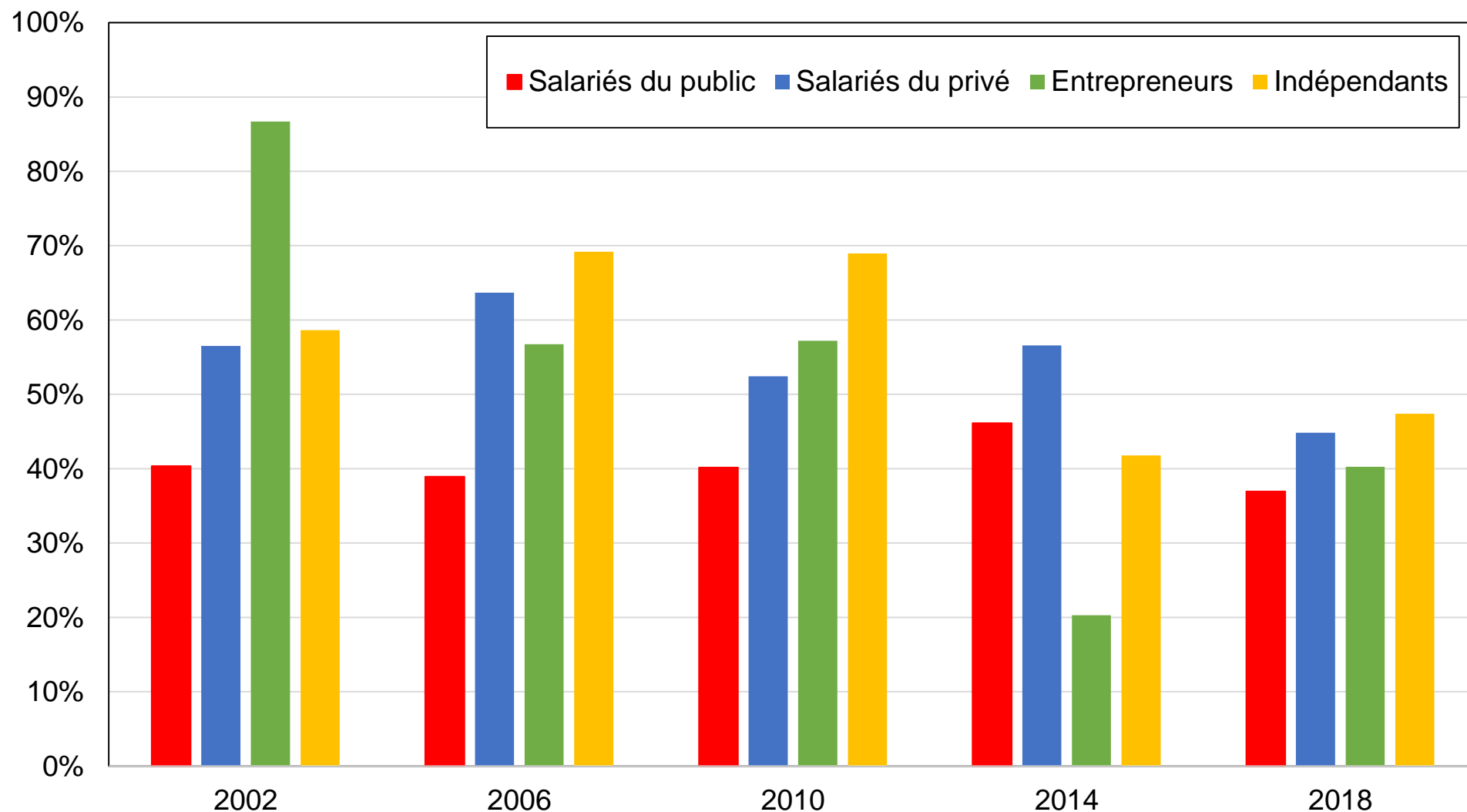
Graphique DBA3 - Vote pour les partis de droite (uribistes) par décile de revenu



Source : calculs des auteurs à partir d'enquêtes colombiennes.

Note : le graphique montre la part des voix obtenue par les partis uribistes par décile de revenu.

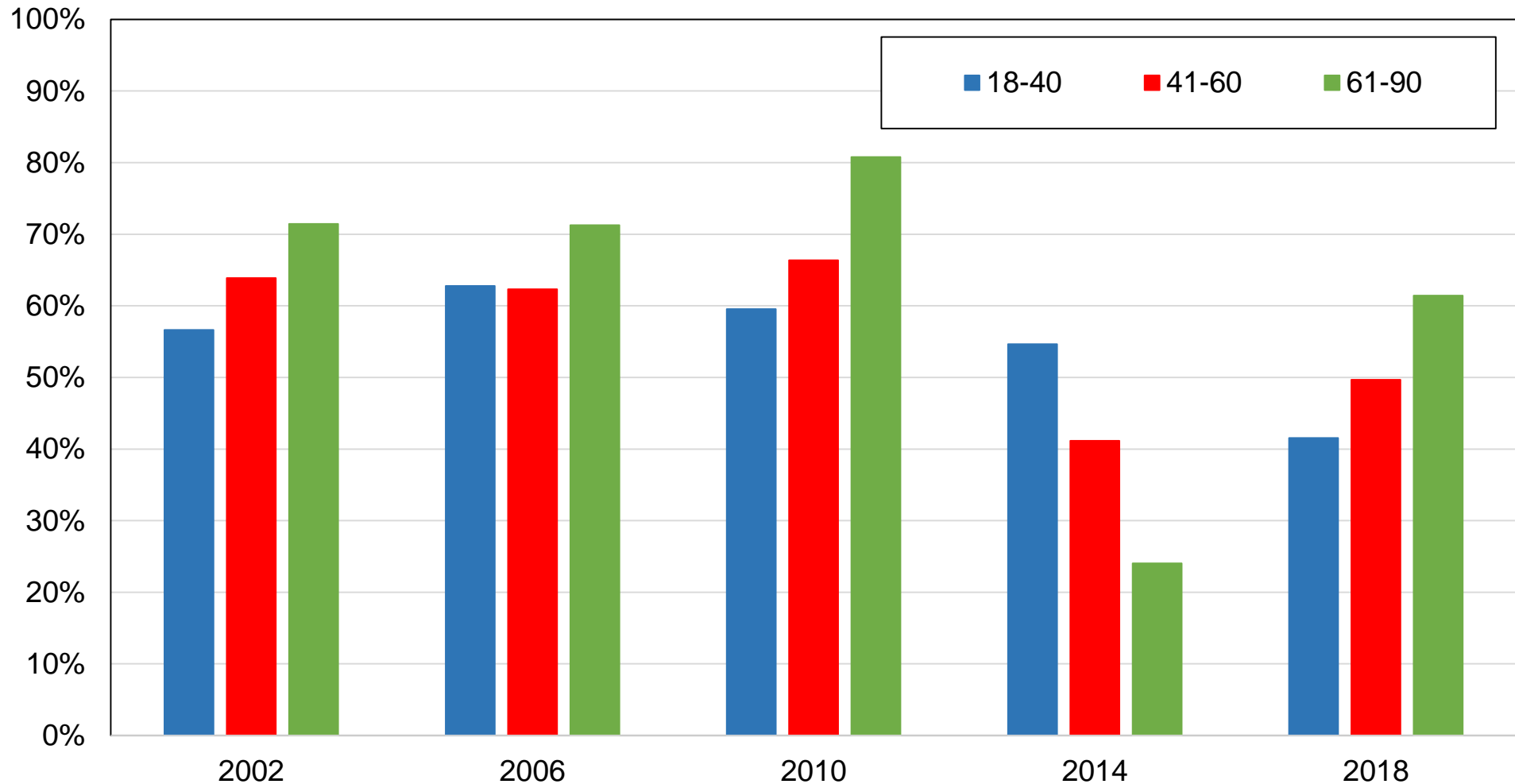
Graphique DB4 - Vote pour les partis de droite (uribistes) par profession



Source : calculs des auteurs à partir d'enquêtes colombiennes.

Note : le graphique montre la part des voix obtenue par les partis uribistes par profession.

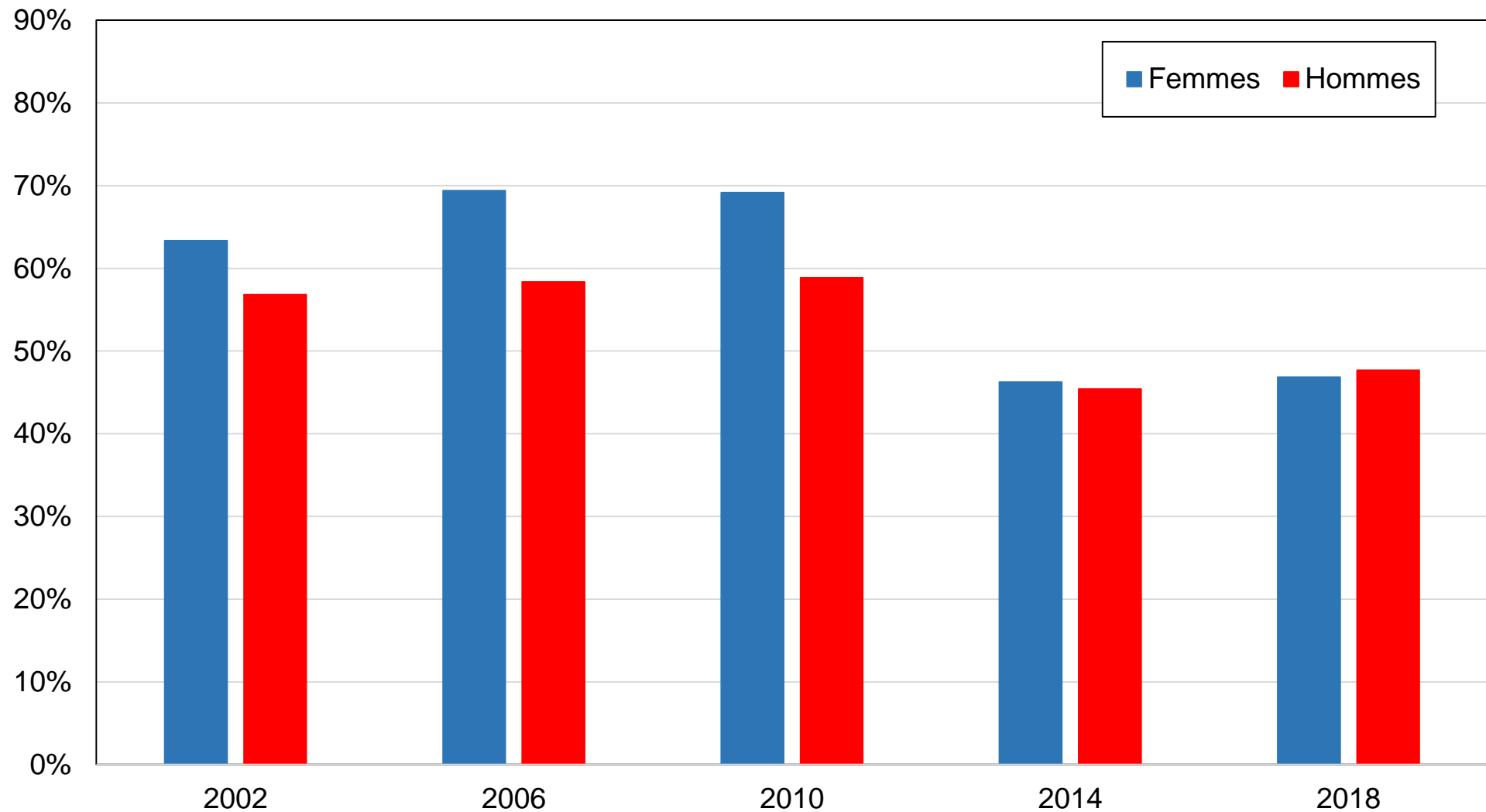
Graphique DB5 - Vote pour les partis de droite (uribistes) par tranche d'âge



Source : calculs des auteurs à partir d'enquêtes colombiennes.

Note : le graphique montre la part des voix obtenue par les partis uribistes par tranche d'âge, incluant le Parti de la U en 2014.

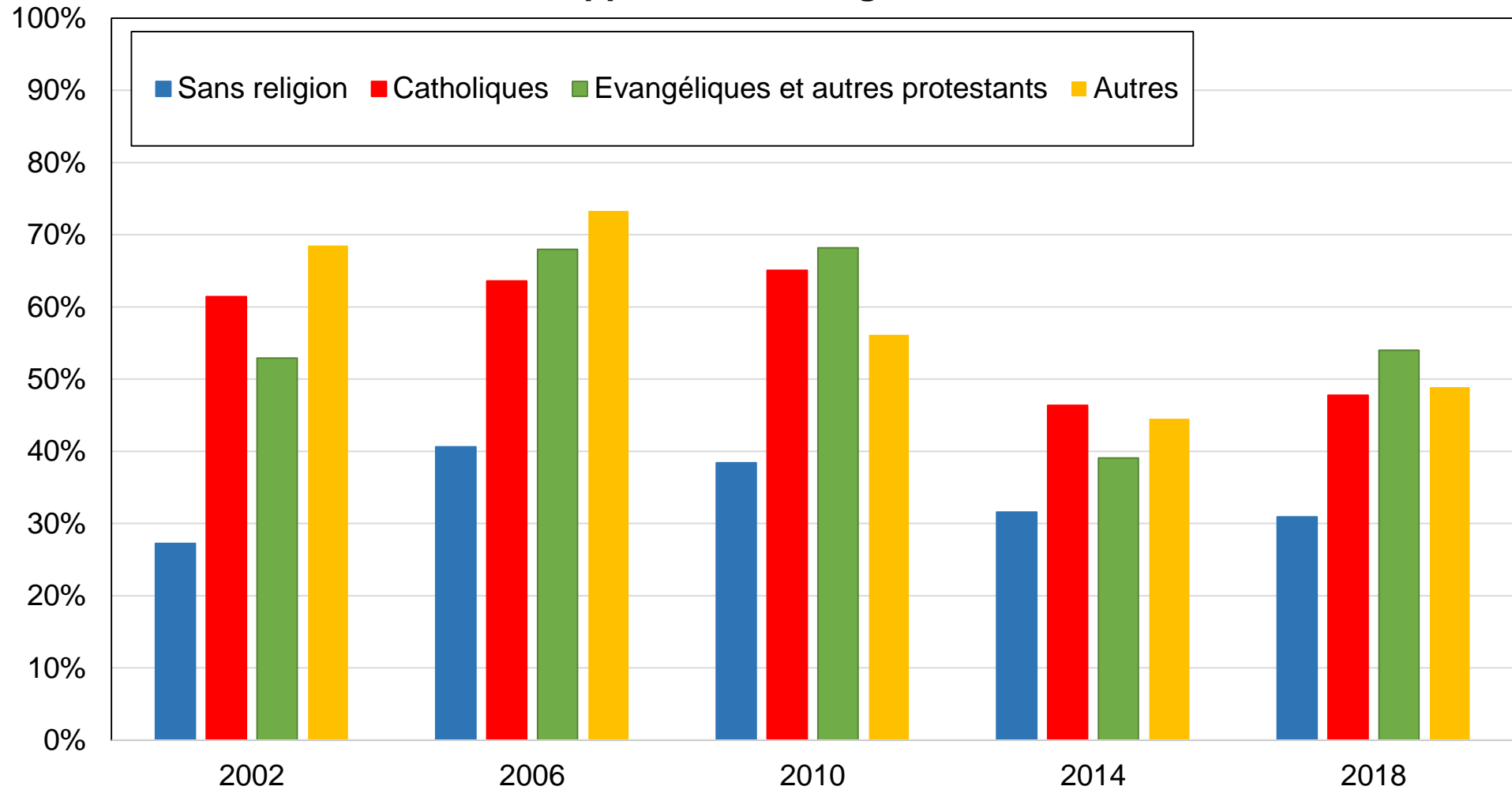
Graphique DB6 - Vote pour les partis de droite (uribistes) par genre



Source : calculs des auteurs à partir d'enquêtes colombiennes.

Note : le graphique montre la part des voix obtenue par les partis uribistes par genre.

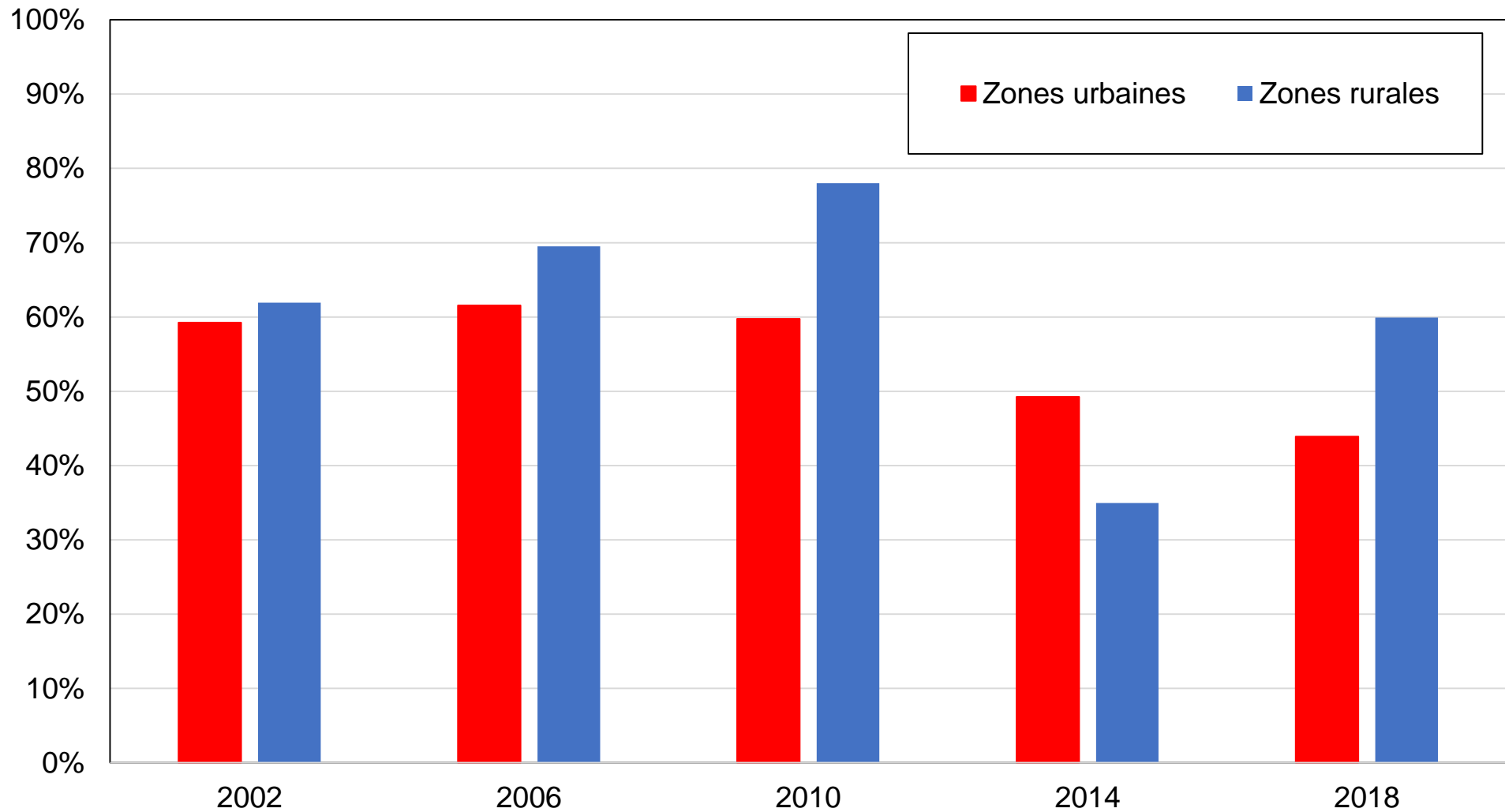
Graphique DB7 - Vote pour les partis de droite (uribistes) par appartenance religieuse



Source : calculs des auteurs à partir d'enquêtes colombiennes.

Note : le graphique montre la part des voix obtenue par les partis uribistes par appartenance religieuse.

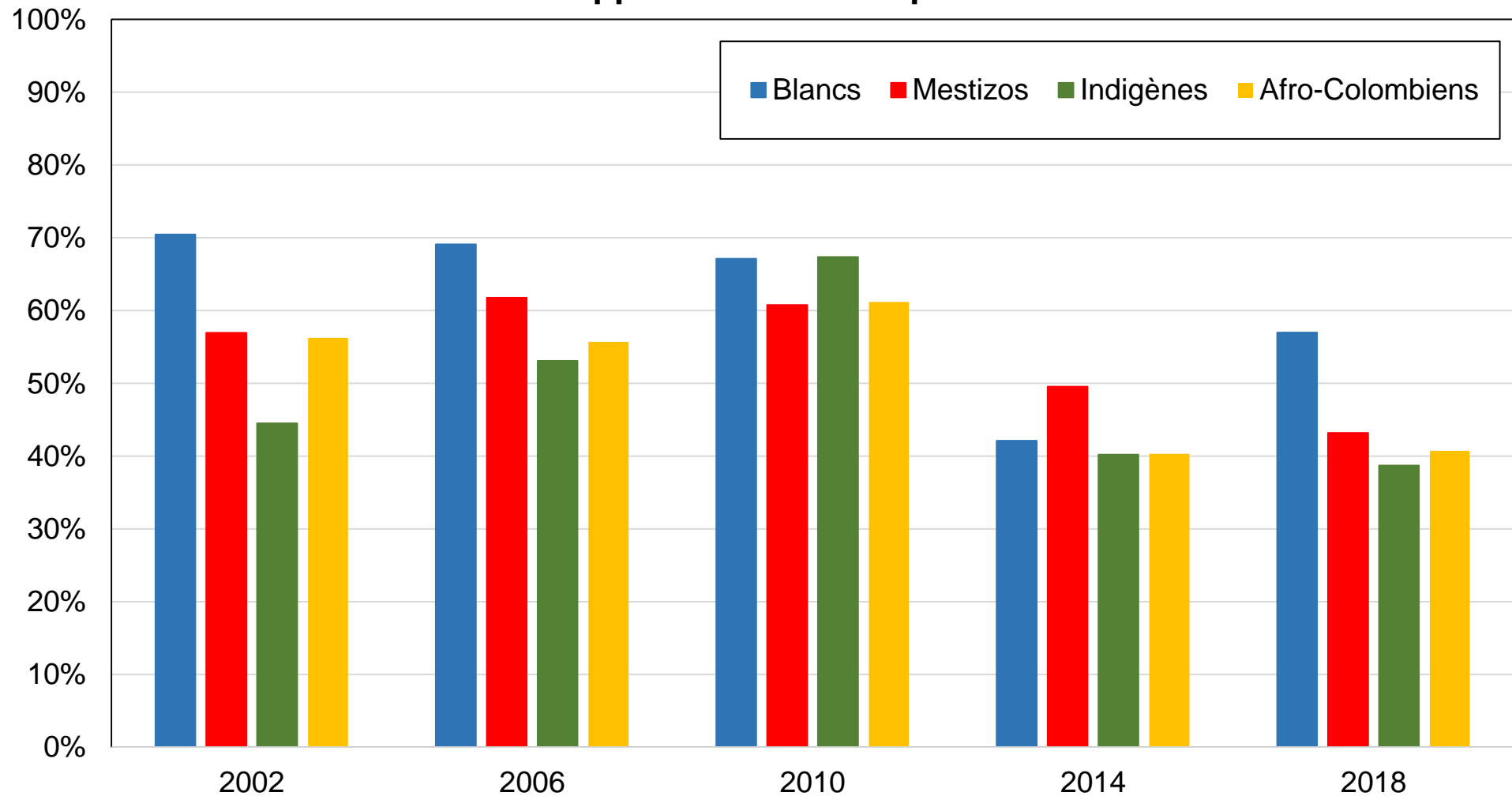
Graphique DB8 - Vote pour les partis de droite (uribistes) par localisation



Source : calculs des auteurs à partir d'enquêtes colombiennes.

Note : le graphique montre la part des voix obtenue par les partis uribistes par localisation rurale/urbaine.

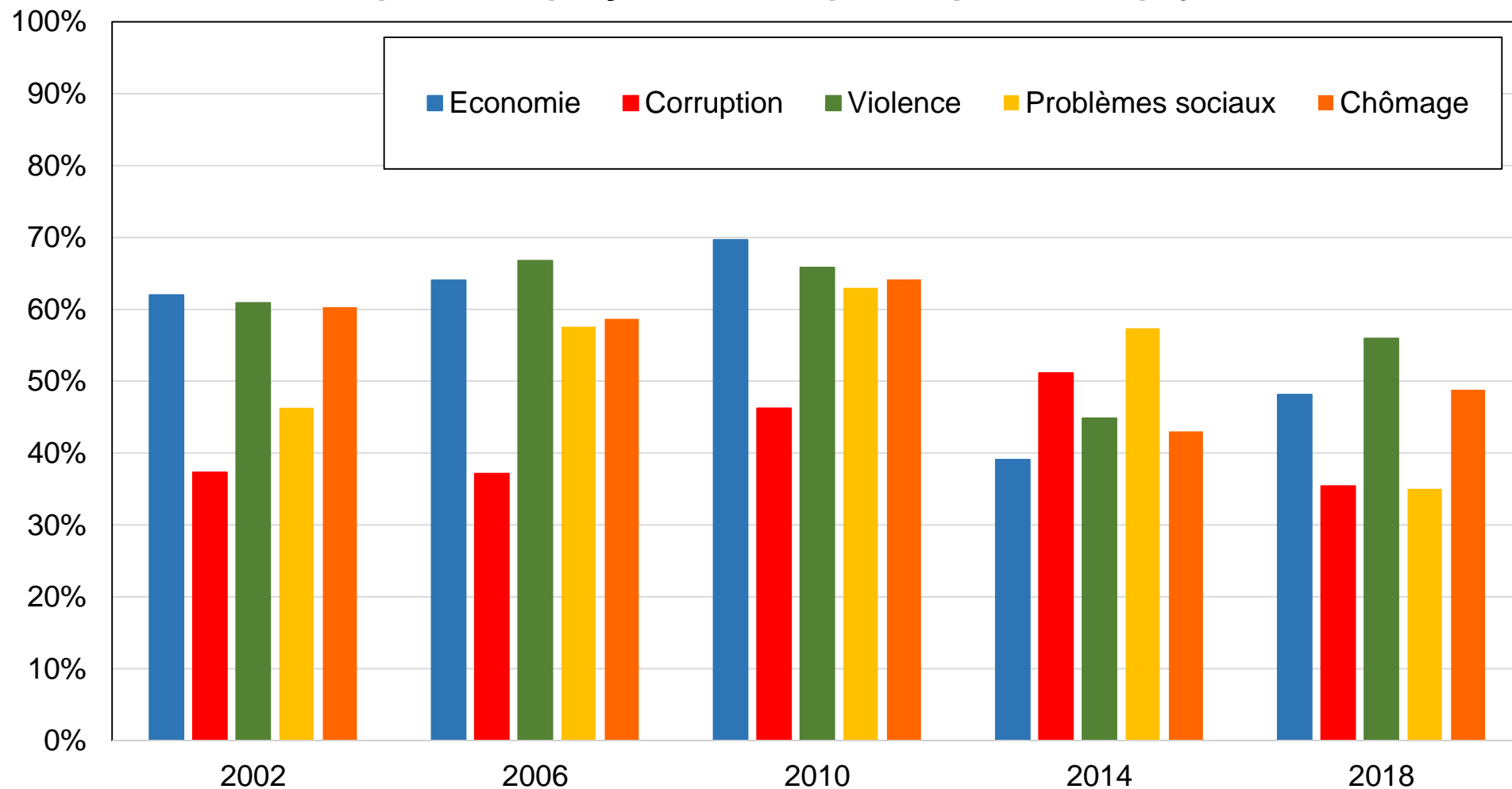
Graphique DB9 - Vote pour les partis de droite (uribistes) par appartenance ethnique



Source : authors' computations using political attitudes surveys.

Note : le graphique montre la part des voix obtenue par les partis uribistes par groupe ethnique.

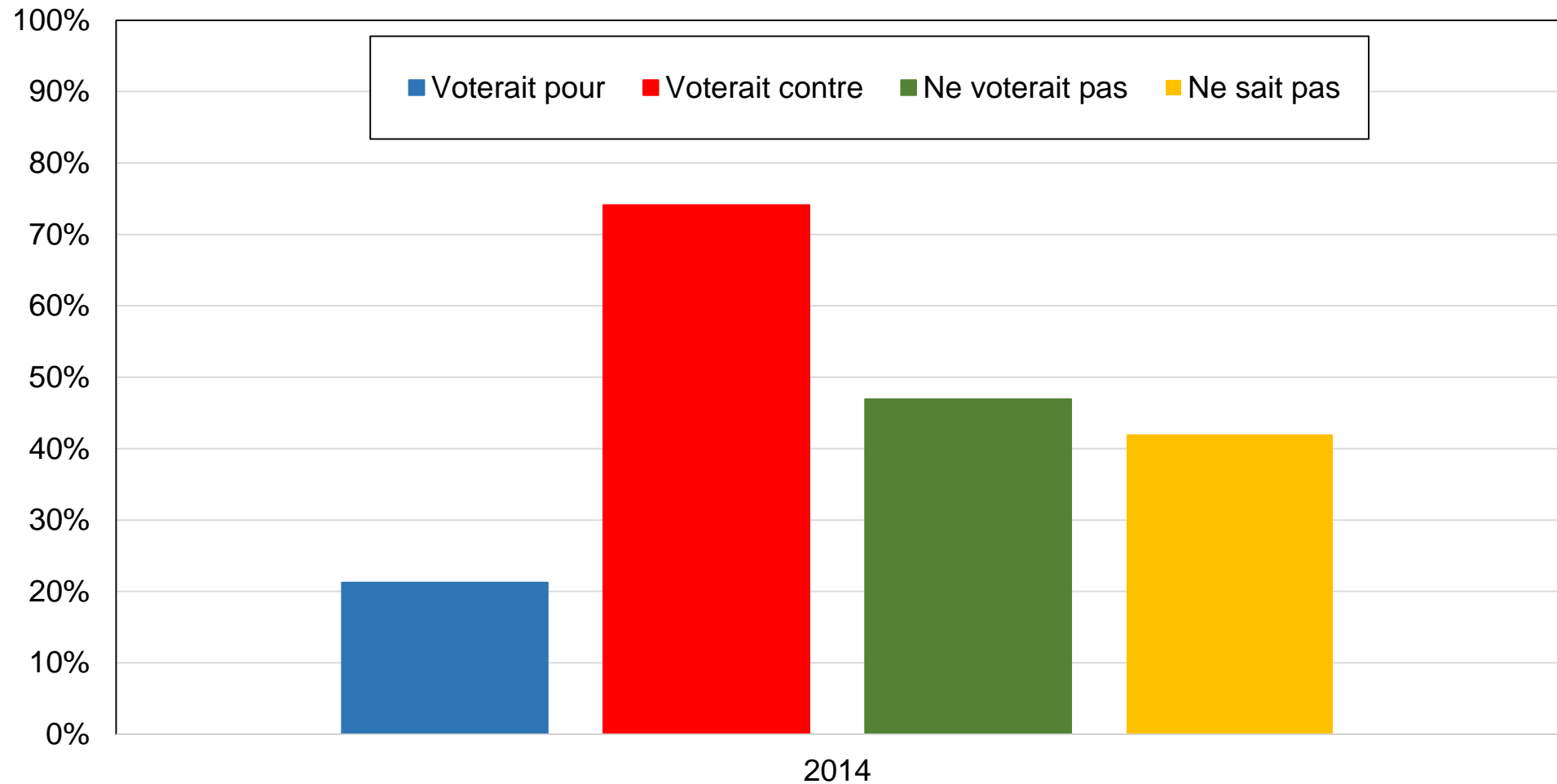
Graphique DB10 - Vote pour les partis de droite (uribistes) en fonction du problème perçu comme le plus important du pays



Source : calculs des auteurs à partir d'enquêtes colombiennes.

Note : le graphique montre la part des voix obtenue par les partis uribistes en fonction de l'opinion des électeurs sur le problème considéré comme le plus important du pays

Graphique DBA11 - Vote pour les partis de droite et vote au référendum de 2016



Source : calculs des auteurs à partir d'enquêtes colombiennes.

Note : le graphique montre la part des voix obtenue par les partis uribistes en fonction de l'intention de vote au référendum colombien de 2016.

Tableau DC1 - Sources de données

Enquête	Année	Source	Type	Échantillon
Post-électorale	2002	LAIPOP, Colombia	Présidentielles	1479
Post-électorale	2006	LAIPOP, Colombia	Présidentielles	7484
Post-électorale	2010	LAIPOP, Colombia	Présidentielles	4511
Post-électorale	2014	LAIPOP, Colombia	Présidentielles	1563
Post-électorale	2018	LAIPOP, Colombia	Présidentielles	1663

Tableau DC2 - Statistiques descriptives

	2002	2006	2010	2014	2018
Primaire	31%	30%	24%	22%	22%
Secondaire	53%	49%	54%	55%	55%
Supérieur	16%	20%	22%	23%	22%
Âge : 20-39	66%	67%	66%	57%	56%
Âge : 40-59	27%	24%	24%	32%	30%
Âge : 60+	7%	9%	10%	11%	14%
Travailleur secteur public	8%	9%	8%	10%	11%
Hommes	50%	50%	50%	50%	50%
Zones rurales	26%	26%	23%	21%	20%
Actifs	61%	59%	60%	49%	47%
Chômeurs	4%	8%	7%	13%	13%
Inactifs	36%	33%	33%	39%	40%
Marriés	56%	56%	55%	54%	55%
Sans religion	5%	8%	9%	7%	11%
Catholiques	84%	80%	75%	74%	68%
Protestants	10%	11%	14%	10%	18%
Autres religions	1%	1%	3%	9%	4%
Blancs	33%	36%	34%	31%	31%
Mestizo	51%	51%	49%	45%	47%
Indigènes	6%	4%	5%	5%	6%
Afro-Colombiens	9%	9%	10%	13%	12%
Classes moyenne / supérieures		73%	77%	71%	
Région Caraïbe	21%	22%	20%	19%	18%
Région de la capitale	16%	15%	17%	17%	19%
Andes	24%	24%	24%	24%	23%
Est	19%	18%	19%	19%	20%
Pacifique	17%	17%	17%	17%	17%
Amazone et îles	4%	3%	3%	3%	3%

Tableau DC3 - Structure des clivages politiques en Colombie, 2018

	Part des voix (%)		
	Uribistes (Centre démocratique / Lleras)	Pétristes (Colombie humaine)	Fajardistes (Coalition Colombie)
Diplôme			
Primaire	38%	14%	4%
Secondaire	24%	19%	8%
Supérieur	21%	22%	22%
Revenu			
50 % du bas	30%	18%	7%
40 % du milieu	24%	20%	13%
10 % du haut	22%	19%	23%
Genre			
Femmes	25%	17%	11%
Hommes	28%	19%	10%
Statut marital			
Célibataires	22%	20%	12%
Marriés / En couple	31%	16%	9%
Âge			
18-40	22%	18%	12%
41-60	30%	19%	10%
61-90	42%	16%	6%
Religion			
Sans religion	17%	24%	12%
Catholiques	29%	17%	12%
Protestants	29%	16%	6%
Autres	21%	17%	2%
Fréq. des églises			
Jamais	22%	19%	11%
Moins d'une fois par mois	29%	16%	13%
Au moins une fois par mois	29%	19%	10%

Chaque semaine	31%	17%	10%
Profession			
Salarié du public	23%	24%	13%
Salarié du privé	27%	17%	14%
Entrepreneur	18%	13%	13%
Indépendant	28%	18%	10%
Localisation			
Zones urbaines	25%	18%	12%
Zones rurales	36%	17%	6%
Région			
Caraïbe	23%	35%	4%
Capitale	19%	14%	16%
Andes	32%	11%	12%
Est	35%	7%	12%
Pacifique	21%	27%	6%
Amazone et îles	34%	18%	11%
Appartenance ethnique			
Blancs	31%	14%	9%
Mestizos	25%	18%	13%
Indigènes	23%	33%	3%
Afro-Colombiens	22%	25%	6%
Autres	25%	22%	10%

Source: calculs des auteurs à partir d'enquêtes colombiennes.

Notes: le tableau présente la part des voix obtenue par les principaux partis colombiens aux élections de 2018 en fonction d'un ensemble de caractéristiques individuelles.