

Chapter 10. "Inégalités sociales et dynamiques des clivages politiques et ethnolinguistiques au Pakistan, 1970-2018"

Amory GETHIN, Sultan MEHMOOD, Thomas PIKETTY

Annexe : graphiques, tableaux et résultats bruts

Graphiques et tableaux principaux

Graphique 1	Répartition géographique des principaux groupes ethniques pakistanais
Graphique 2	Résultats d'élections au Pakistan, 1970-2018
Graphique 3	Vote pour le PPP par langue
Graphique 4	Vote pour le PPP parmi les locuteurs du sindhi
Graphique 5	Vote PML / IJI / PNA par langue
Graphique 6	Vote PML / IJI / PNA parmi les locuteurs du penjabi
Graphique 7	Vote pour le PPP par décile de revenu
Graphique 8	Vote pour le PPP parmi les électeurs les plus aisés
Graphique 9	Vote pour le PTI parmi les électeurs à haut niveau de revenu et d'éducation, 2013-2018
Graphique 10	Vote pour le PPP par appartenance religieuse
Tableau 1	Composition de l'électorat pakistanais
Tableau 2	Clivages ethnolinguistiques au Pakistan en 2018

Graphiques et tableaux supplémentaires

Graphique A1	Résultats d'élections au Pakistan par groupe de partis
Graphique A2	Composition de la population pakistanaise par région
Graphique A3	Composition des régions pakistanaises par langue, 2018
Graphique A4	Composition des groupes de revenus par langue, 2018
Graphique A5	Composition des groupes de revenus par région, 2018
Graphique A6	Composition des groupes de revenus par localisation rurale/urbaine, 2018
Graphique A7	Vote pour les partis islamiques par langue
Graphique A8	Vote PTI par langue
Graphique A9	Vote MQM par langue
Graphique A10	Vote PML / IJI / PNA par groupe de revenu
Graphique A11	Vote pour les partis islamiques par groupe de revenu
Graphique A12	Vote PTI par groupe de revenu
Graphique A13	Vote PPP par niveau de diplôme
Graphique A14	Vote pour les partis islamiques par niveau de diplôme
Graphique A15	Vote PTI par niveau de diplôme
Graphique A16	Vote PPP par groupe d'éducation

Graphique A17	Vote PPP parmi les électeurs les plus diplômés
Graphique A18	Vote PML / IJI / PNA par groupe d'éducation
Graphique A19	Vote pour les partis islamiques par groupe d'éducation
Graphique A20	Vote PTI par groupe d'éducation
Graphique A21	Vote PML / IJI / PNA par appartenance religieuse
Graphique A22	Vote pour les partis islamiques par appartenance religieuse
Graphique A23	Vote PTI par appartenance religieuse
Graphique A24	Vote pour le PPP parmi les minorités religieuses
Tableau A1	Part des sièges obtenue par parti et province aux élections de 1970
Tableau A2	Sources de données
Tableau A3	Statistiques descriptives complètes
Tableau A4	Déterminants du vote PPP, 1970-2018
Tableau A5	Déterminants du vote PML / IJI / PNA, 1970-2018
Tableau A6	Déterminants du vote pour les partis islamiques, 1970-2018
Tableau A7	Déterminants du vote PTI, 2013-2018

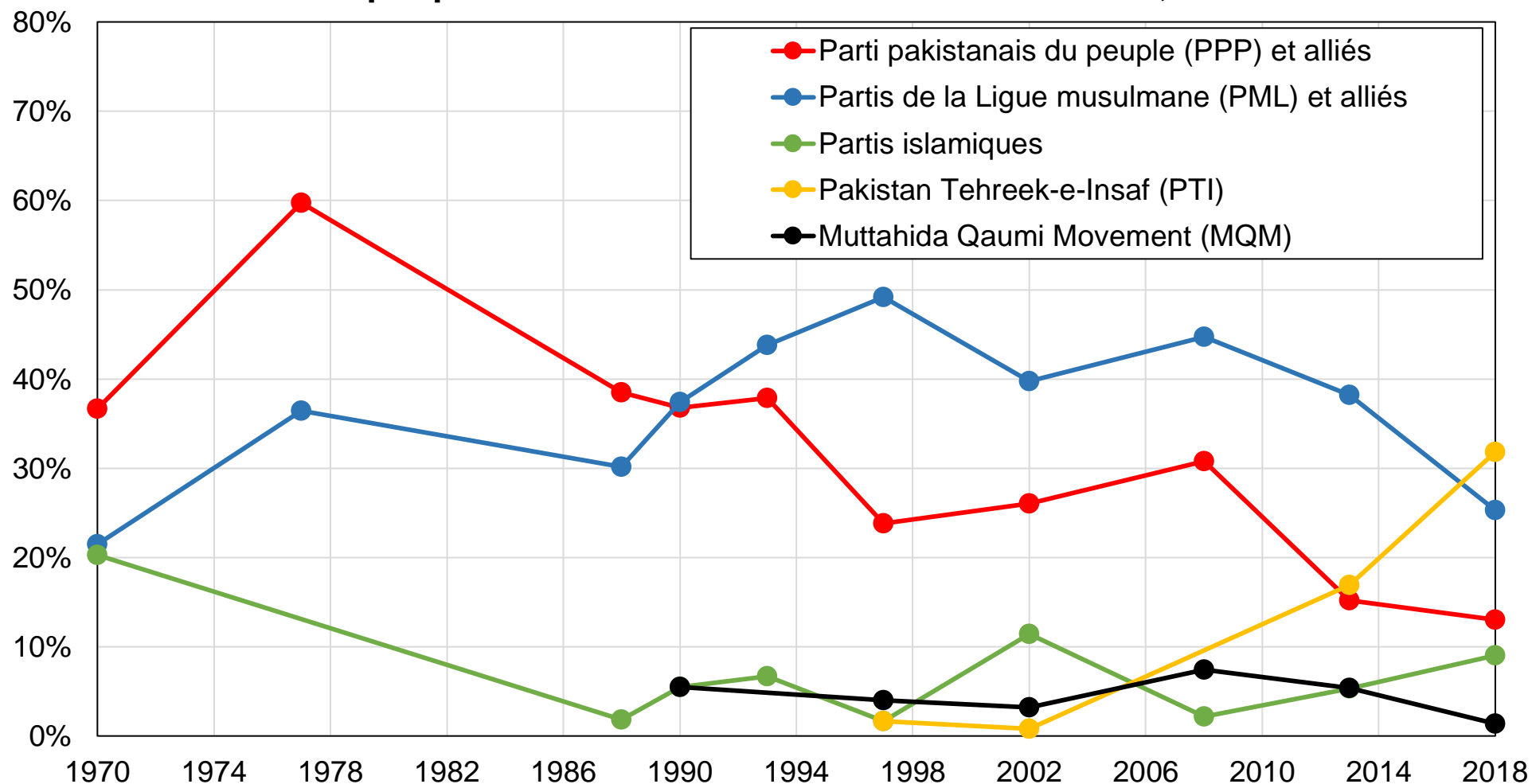
Graphique 10.1 - Répartition géographique des principaux groupes ethniques pakistanais



Source : D. Mustafa et K. E. Brown, "The Taliban, public space, and terror in Pakistan", *Eurasian Geography and Economics*, 51, no. 4, 2010, p. 496-512.

Note : cette carte représente la répartition géographique des principaux groupes ethniques au Pakistan.

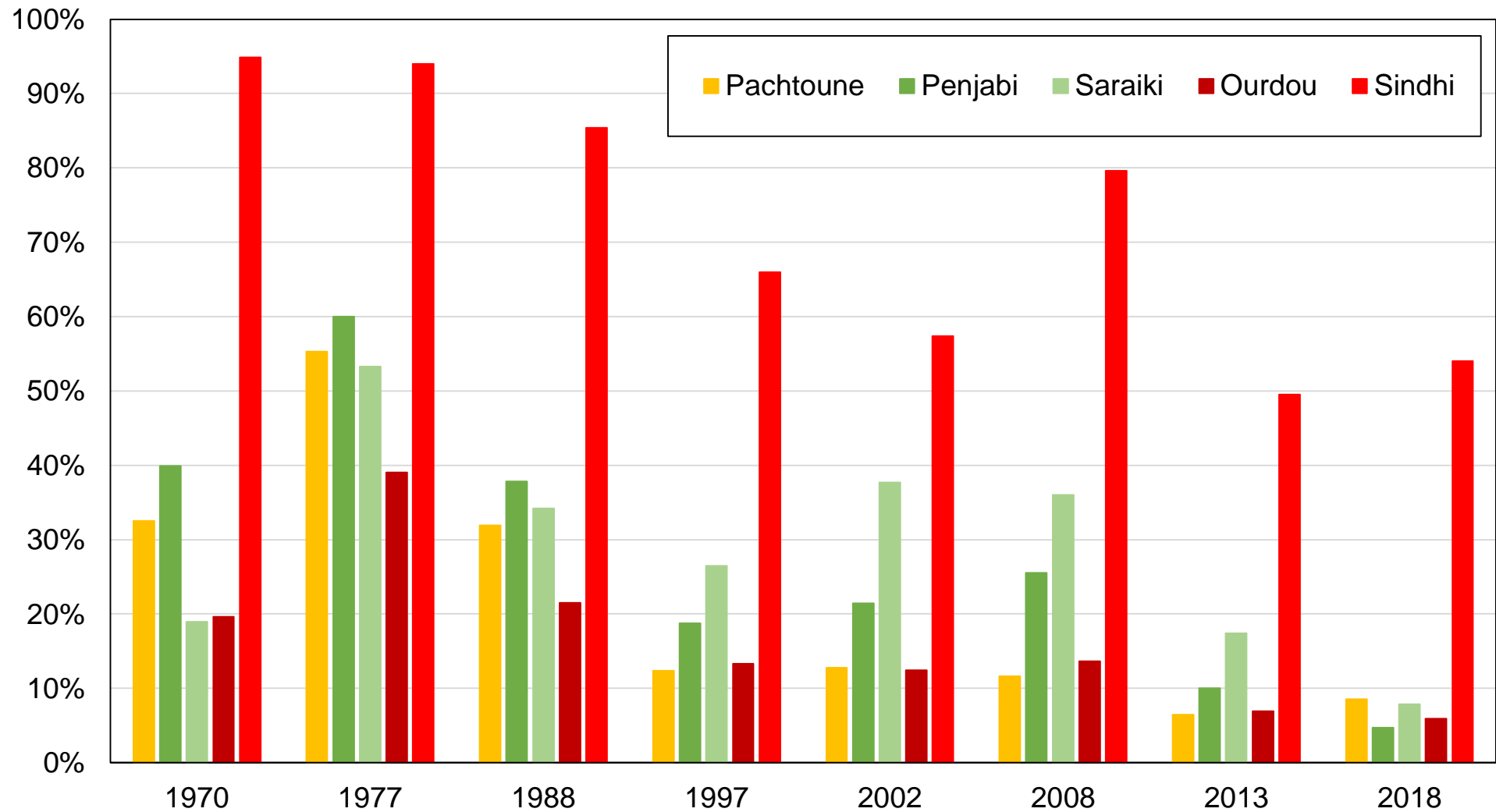
Graphique 10.2 - Résultats d'élections au Pakistan, 1970-2018



Source : calculs des auteurs à partir des résultats d'élections officiels.

Note : le graphique montre la part des voix obtenue par les principaux partis politiques pakistanais entre 1970 et 2018. Les chiffres de 1970 portent sur le Pakistan occidental uniquement.

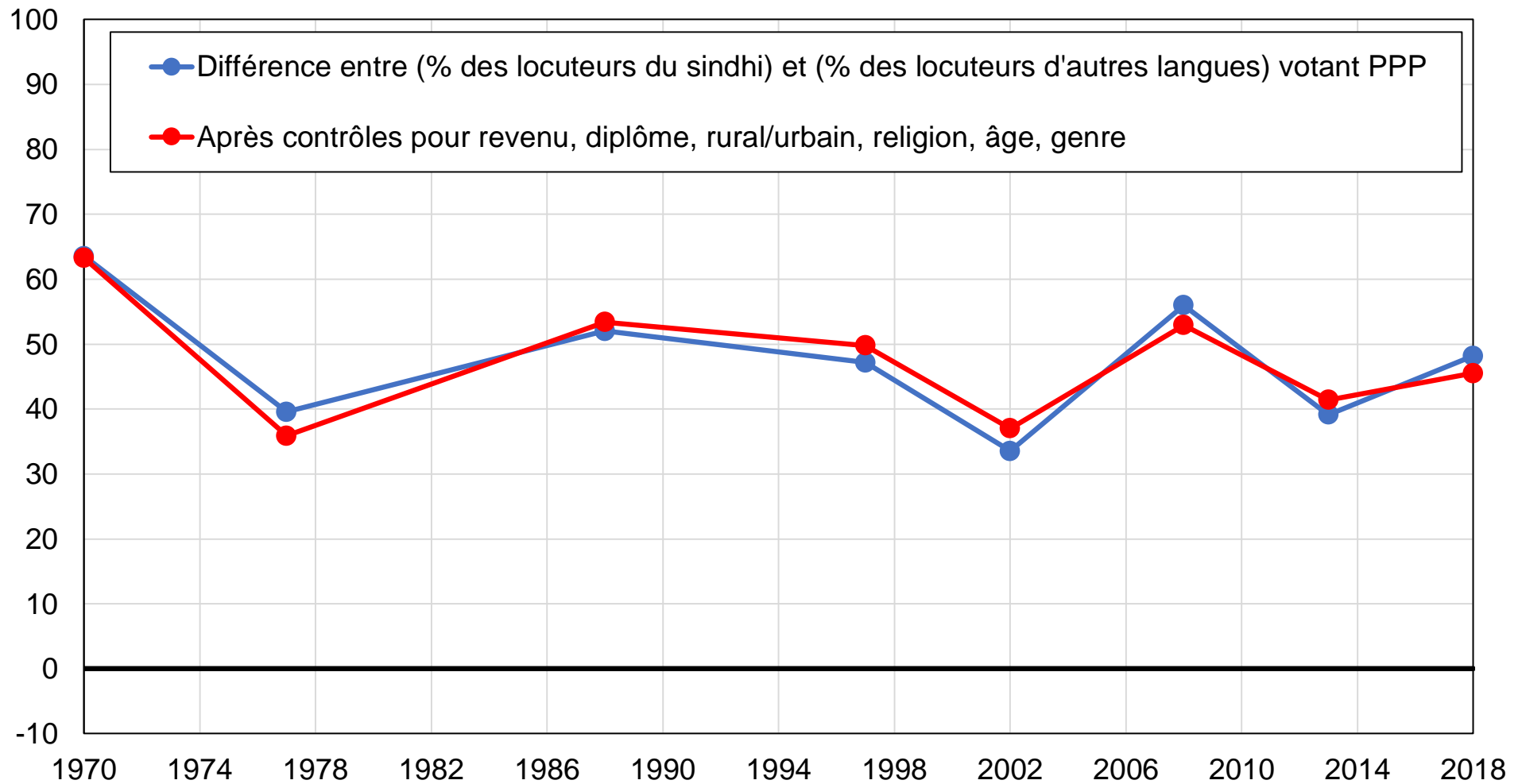
Graphique 10.3 - Vote PPP par langue au Pakistan



Source : calculs des auteurs à partir de sondages pakistanais.

Note : le graphique montre la part des électeurs votant pour le PPP par groupe linguistique.

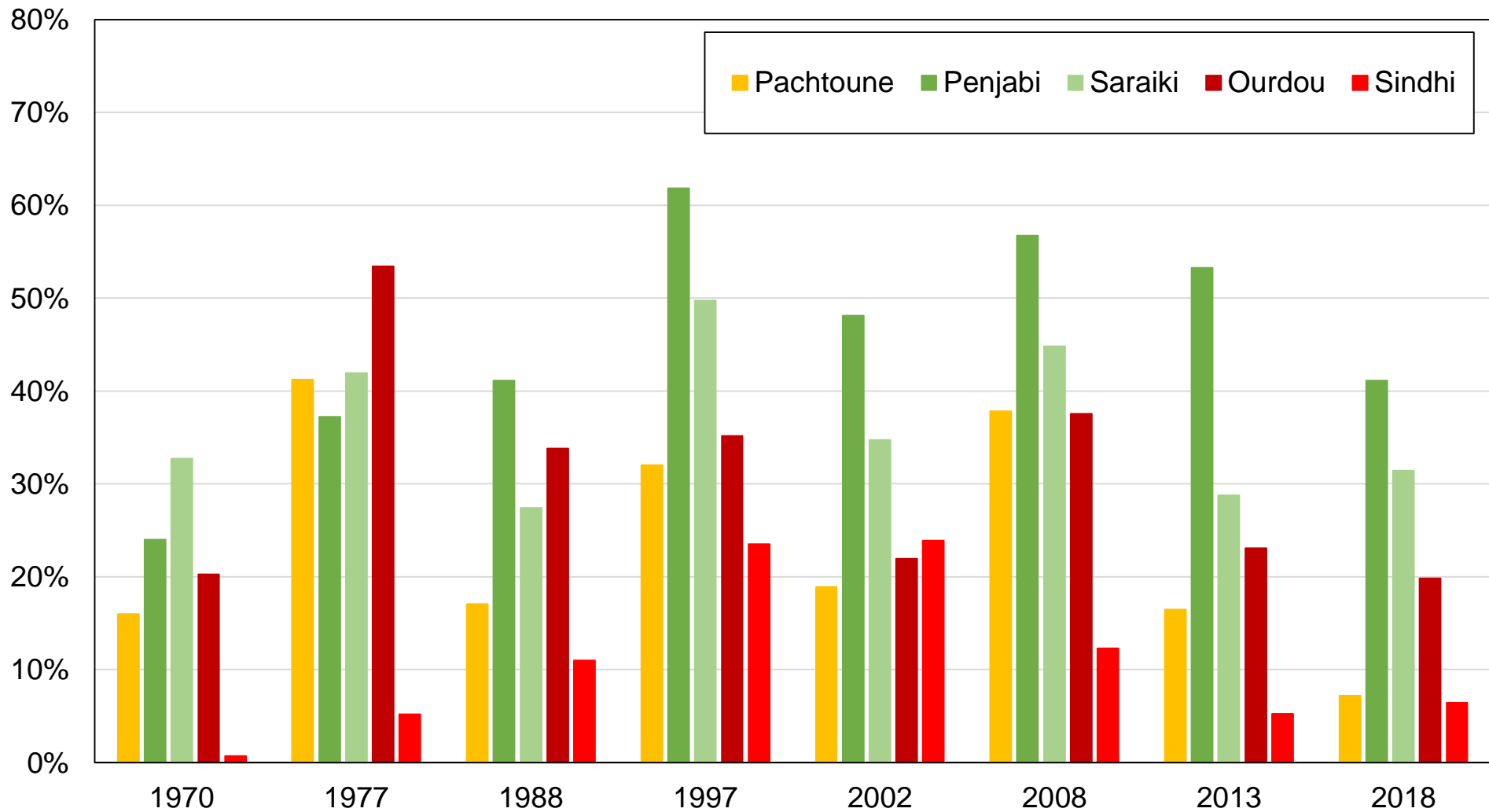
Graphique 10.4 - Clivages ethniques et vote PPP au Pakistan



Source : calculs des auteurs à partir de sondages pakistanais.

Note : le graphique montre la différence entre la part des électeurs sindhis votant PPP et la part des électeurs non-sindhis votant PPP, avant et après contrôles.

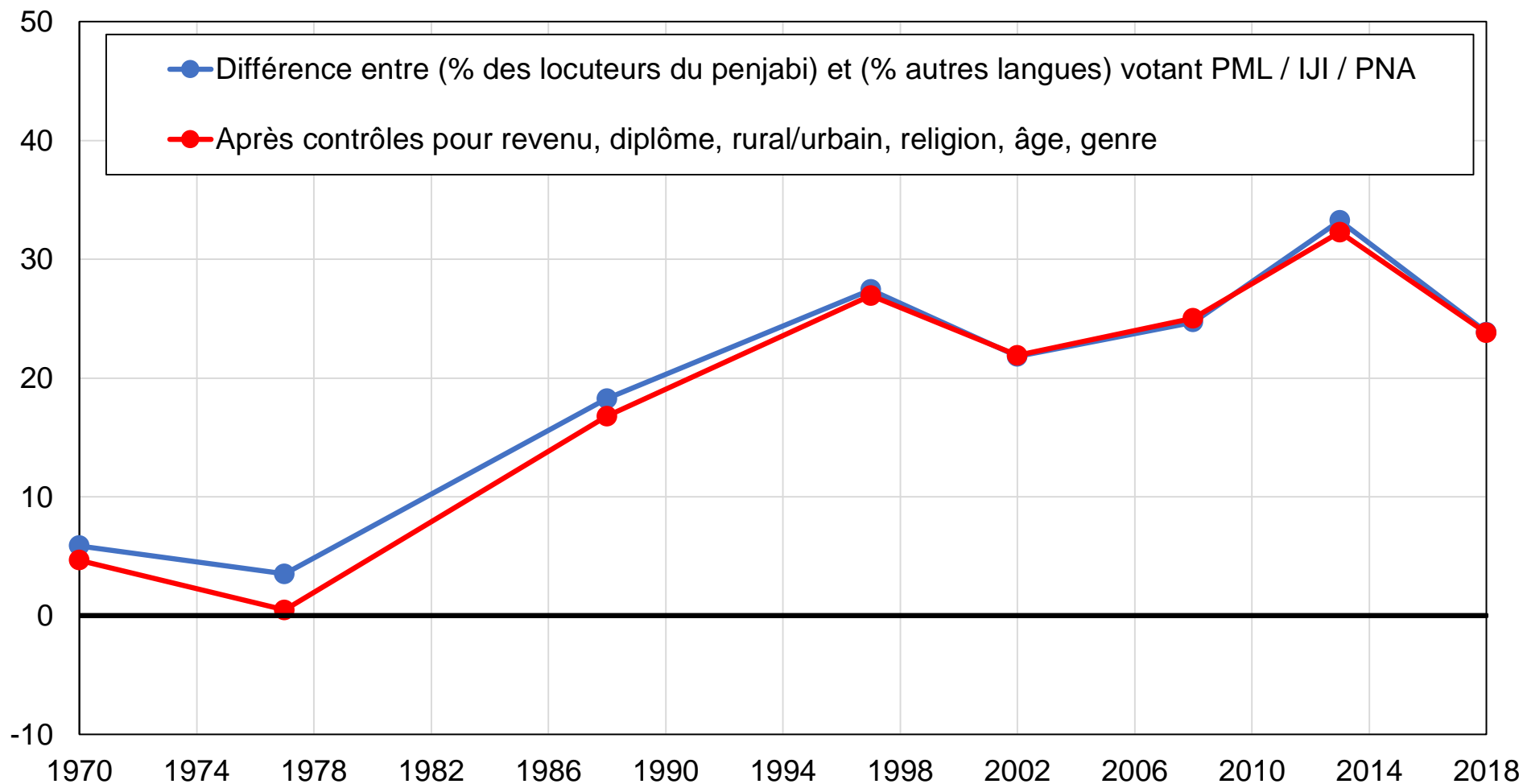
Graphique 10.5 - Vote PML / IJI / PNA par langue au Pakistan



Source : calculs des auteurs à partir de sondages pakistanais.

Note : le graphique montre la part des électeurs votant PML / IJI / PNA par groupe linguistique.

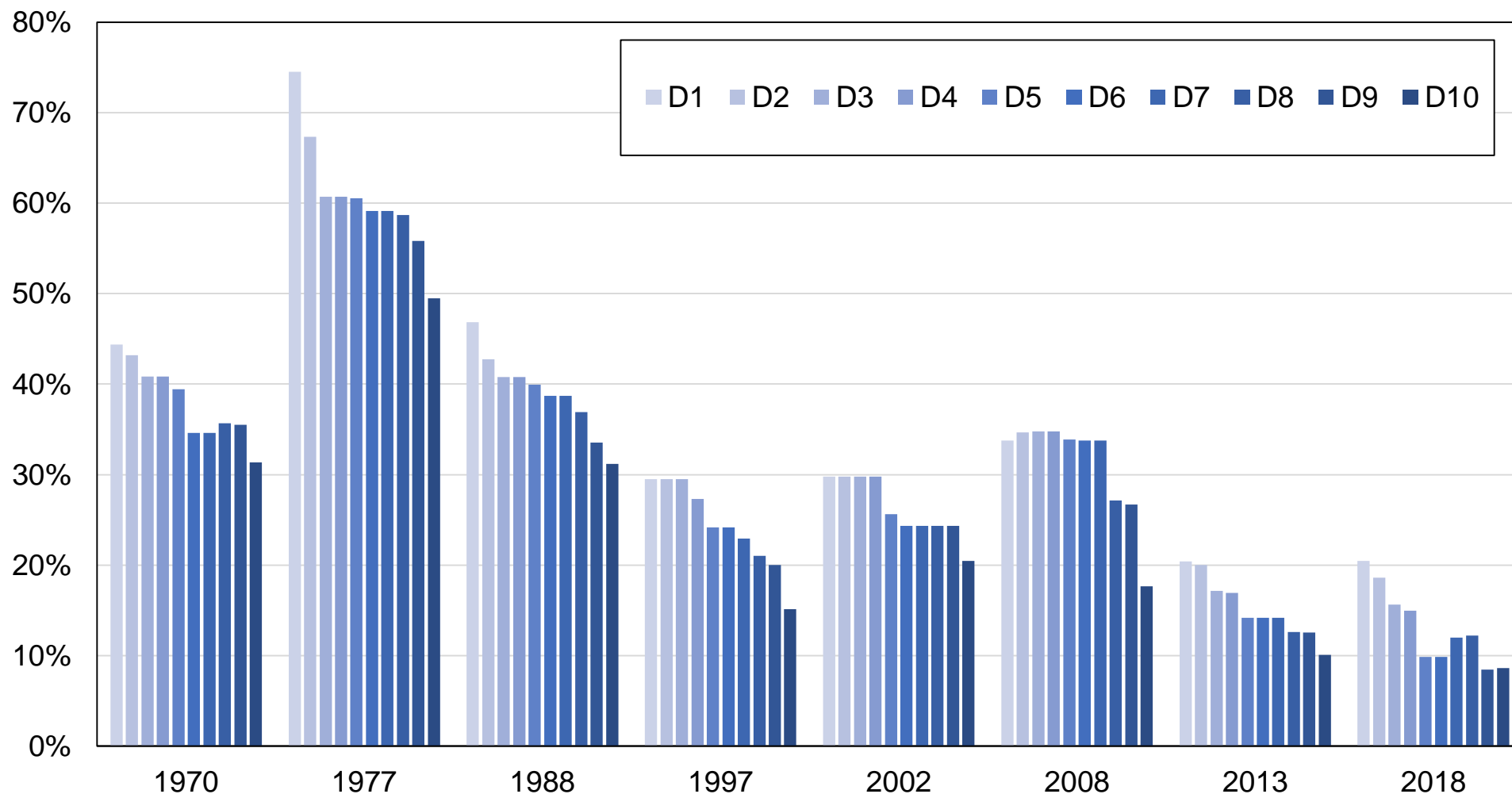
Graphique 10.6 - Clivages ethniques et vote PML / IJI / PNA au Pakistan



Source : calculs des auteurs à partir de sondages pakistanais.

Note : le graphique la différence entre la part des électeurs locuteurs du penjabi votant PML / IJI / PNA et la part des autres électeurs votant PML / IJI / PNA, avant et après contrôles.

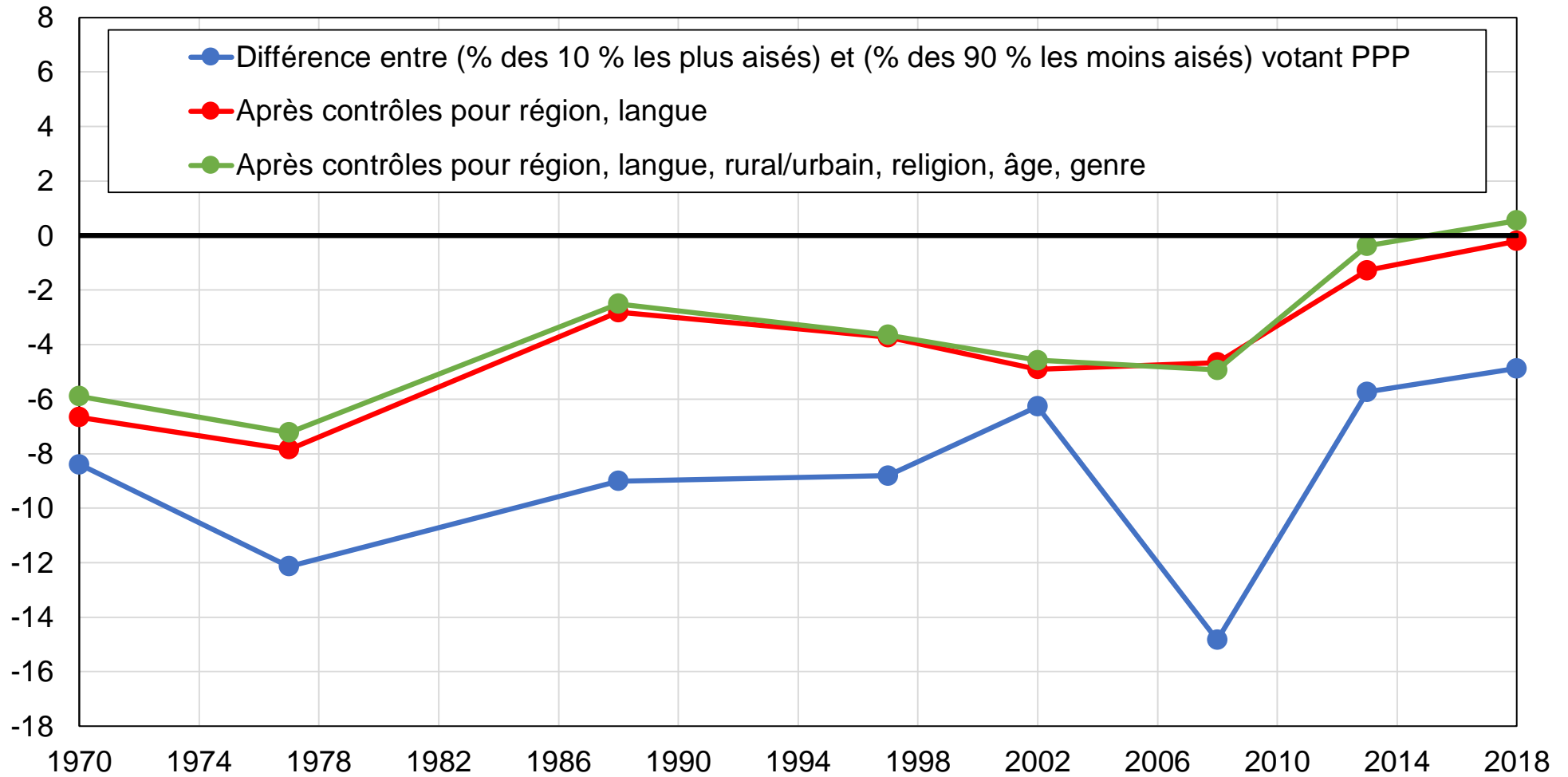
Graphique 10.7 - Vote PPP par décile de revenu au Pakistan



Source : calculs des auteurs à partir de sondages pakistanais.

Note : le graphique montre la part des électeurs votant PPP par décile de revenu.

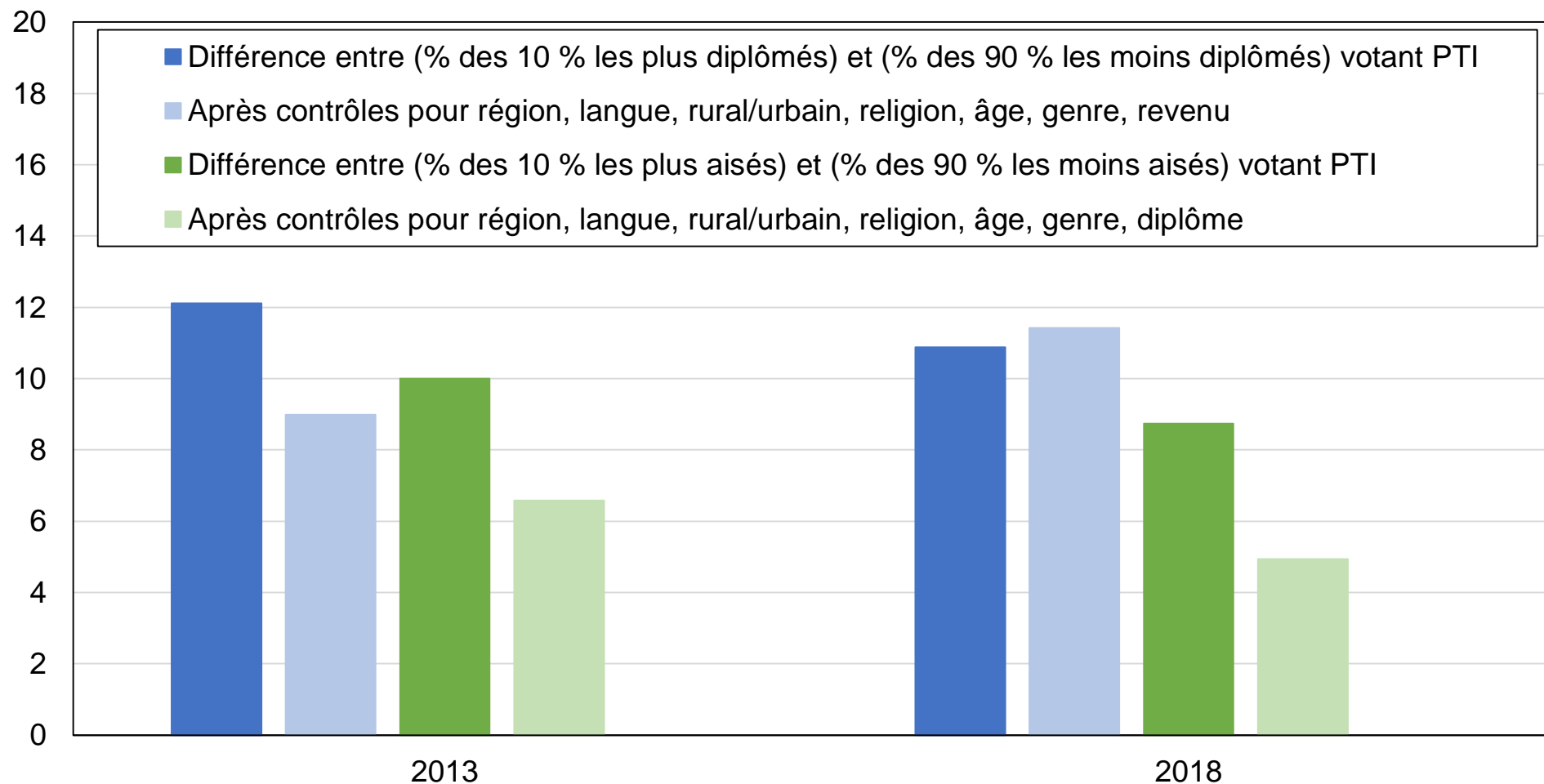
Graphique 10.8 - Vote PPP et revenu au Pakistan



Source : calculs des auteurs à partir de sondages pakistanais.

Note : le graphique montre la différence entre la part des 10 % d'électeurs les plus aisés votant PPP et la part des 90 % d'électeurs les moins aisés votant PPP, avant et après contrôles.

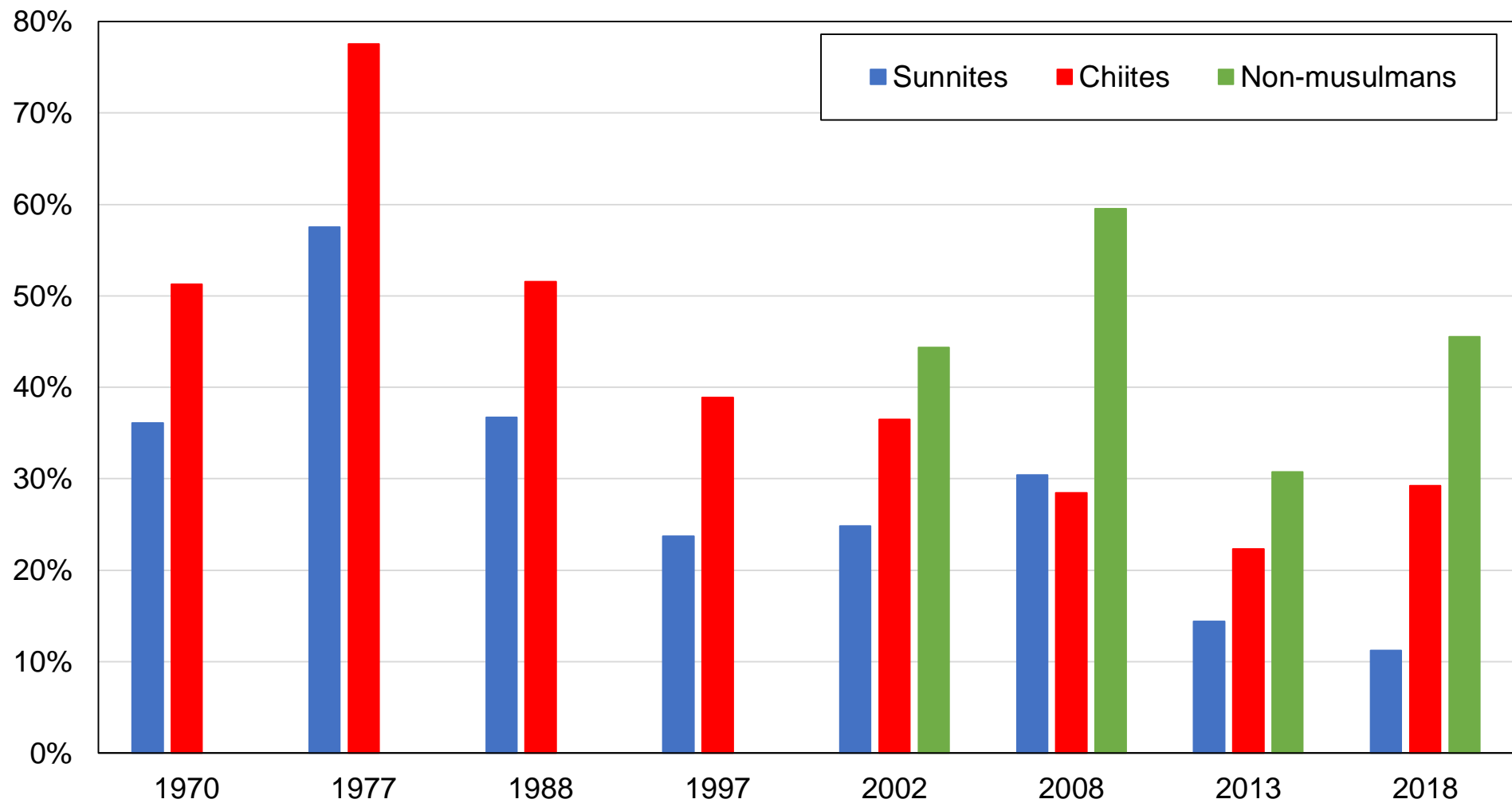
Graphique 10.9 - Vote PTI parmi les électeurs à haut niveau de revenu et d'éducation au Pakistan, 2013-2018



Source : calculs des auteurs à partir de sondages pakistanais.

Note : le graphique représente le soutien relatif au PTI parmi les électeurs les plus aisés et les plus diplômés, avant et après contrôles.

Graphique 10.10 - Vote PPP par appartenance religieuse au Pakistan



Source : calculs des auteurs à partir de sondages pakistanais.

Note : le graphique montre la part des électeurs votant PPP en fonction de l'appartenance religieuse.

Tableau 10.1 - Composition de l'électorat pakistanais

	1988	2002	2018
Provinces			
Pendjab	58%	57%	54%
Sindh	24%	24%	28%
Khyber Pakhtunkhwa	14%	14%	12%
Baloutchistan	5%	5%	6%
Langues			
Penjabi	44%	44%	44%
Saraiki	11%	10%	10%
Sindhi	12%	15%	16%
Ourdou	8%	8%	8%
Pachtoune	15%	15%	15%
Baloutche	4%	4%	4%
Autres	7%	4%	3%

Source : calculs des auteurs à partir de données de recensement portant sur l'ensemble de la population pakistanaise.

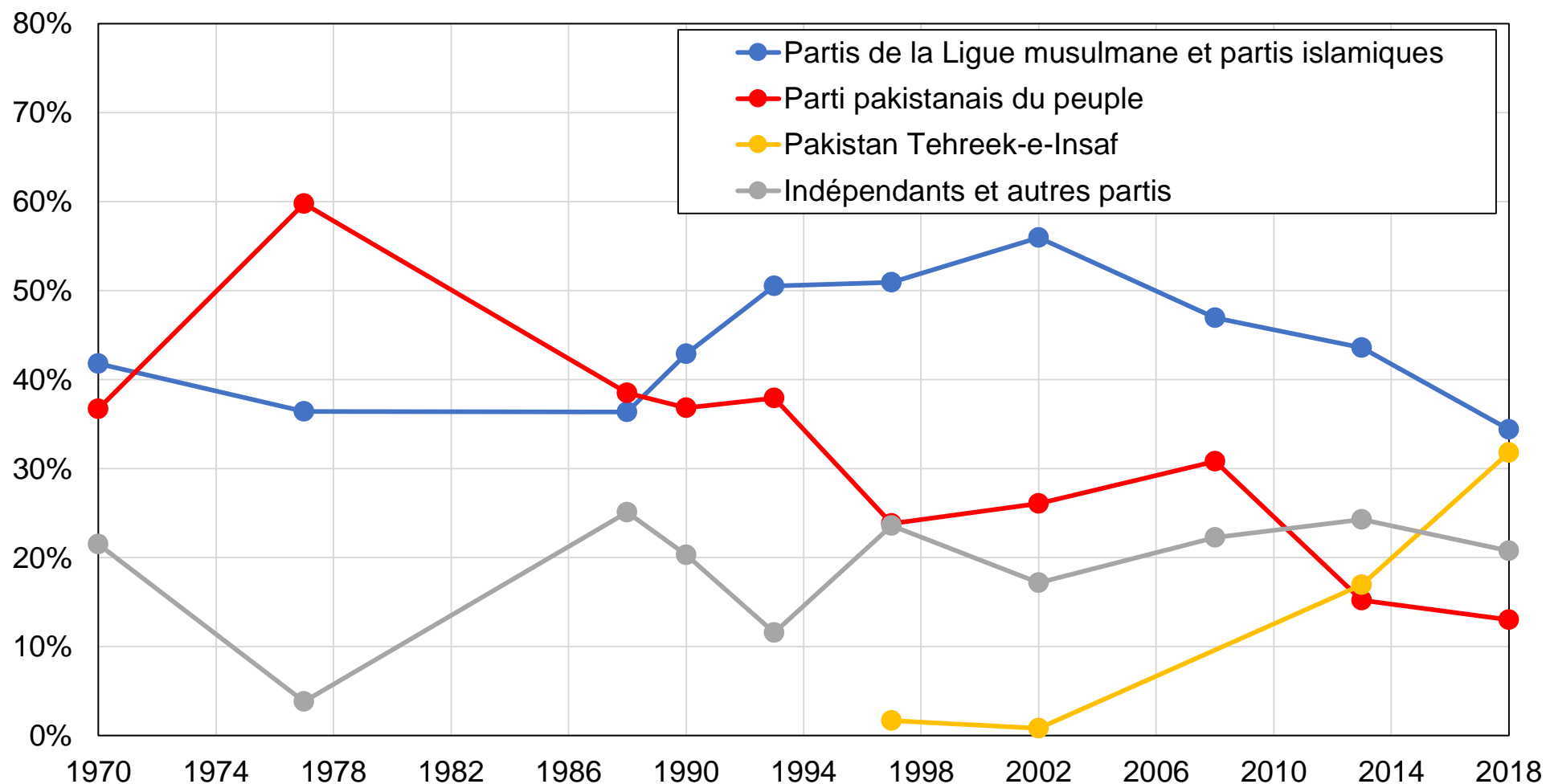
Tableau 10.2 - Clivages ethnolinguistiques au Pakistan en 2018

	PPP	PML	PTI	Islamiques	MQM	Autres
Baloutches	7%	7%	15%	18%	0%	52%
Pachtounes	8%	7%	54%	15%	0%	15%
Pendjabis	5%	41%	31%	7%	0%	17%
Saraikis	8%	32%	34%	5%	1%	20%
Sindhis	54%	7%	21%	8%	1%	9%
Ourdous	6%	20%	30%	11%	18%	16%

Source : calculs des auteurs à partir de sondages pakistanais.

Note : le tableau montre la part des voix obtenue par les principaux partis politiques pakistanais par groupe linguistique en 2018. PPP : Parti pakistanais du peuple. PML : Partis de la Ligue Musulmane ; PTI : Pakistan Tehreek-e-Insaf ; les partis islamiques incluent le Muttahida Majlis-e-Amal et le Tehreek-e-Labbaik Pakistan ; MQM : Muttahida Qaumi Movement ; "Autres" incluent surtout des candidats indépendants.

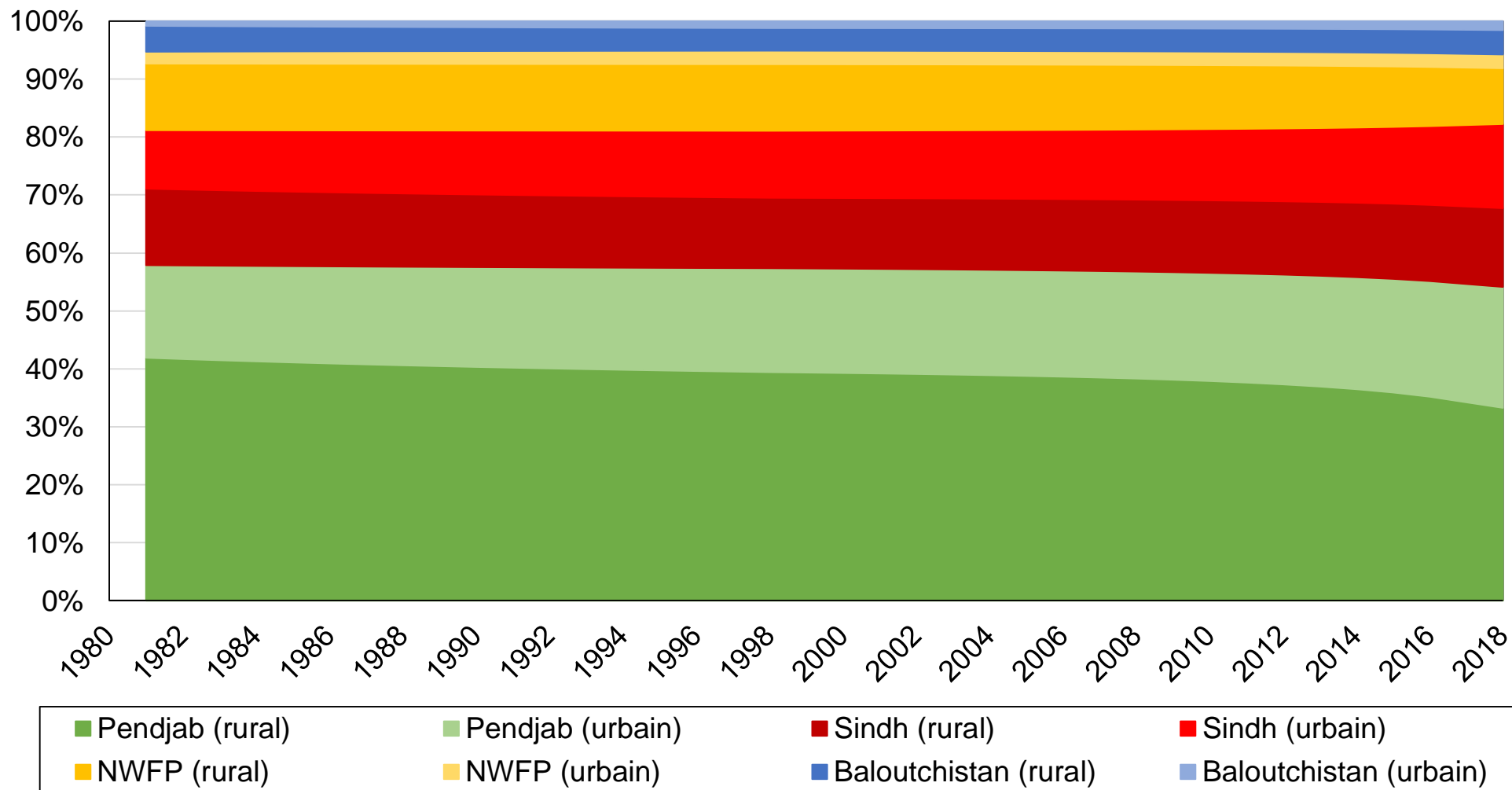
Graphique A1 - Résultats d'élections au Pakistan par groupe de partis



Source : calculs des auteurs à partir des résultats d'élections officiels.

Note : le graphique montre la part des voix obtenue par les principaux groupes de partis politiques pakistanais entre 1970 et 2018. Les chiffres de 1970 portent sur le Pakistan occidental uniquement.

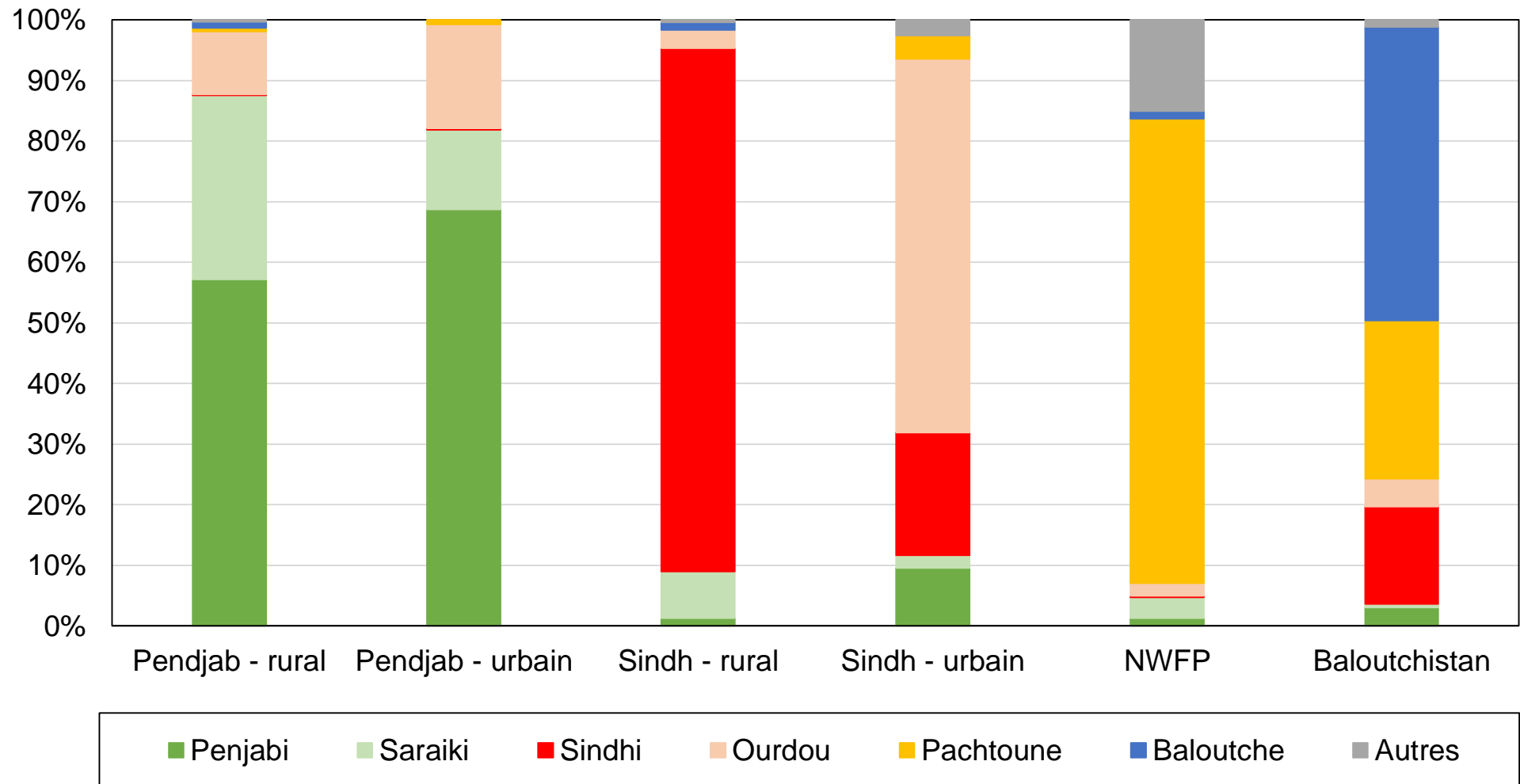
Graphique A2 - Composition de la population pakistanaise par région



Source : calculs des auteurs à partir des données de recensement.

Note : le graphique montre la répartition de la population pakistanaise par région et par localisation rurale/urbaine depuis 1981.

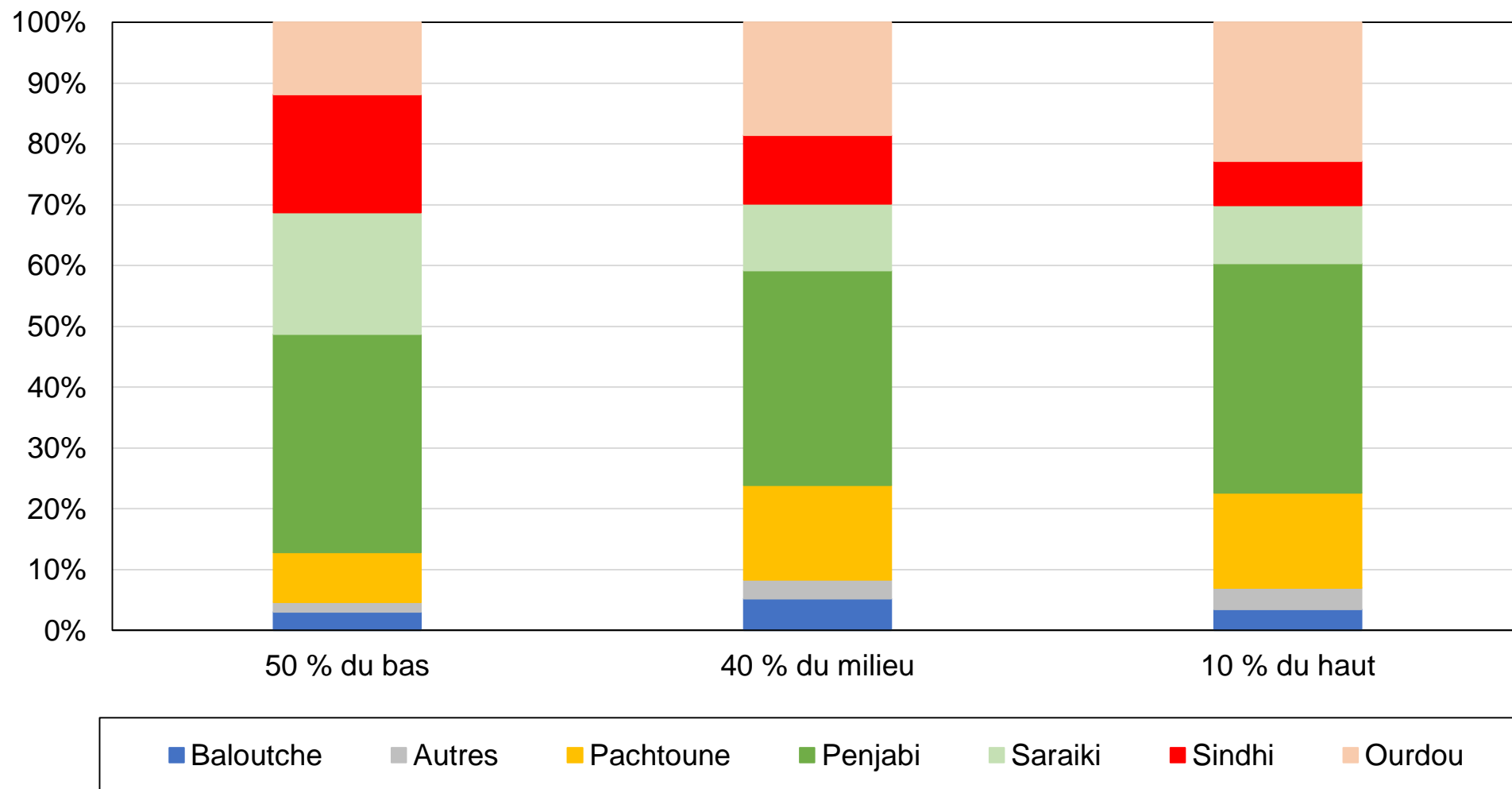
Graphique A3 - Composition des régions pakistanaïses par langue, 2018



Source : calculs des auteurs à partir de sondages pakistanaïses.

Note : le graphique montre la répartition de la population pakistanaïse en âge de voter par langue et par localisation rurale/urbaine en 2018.

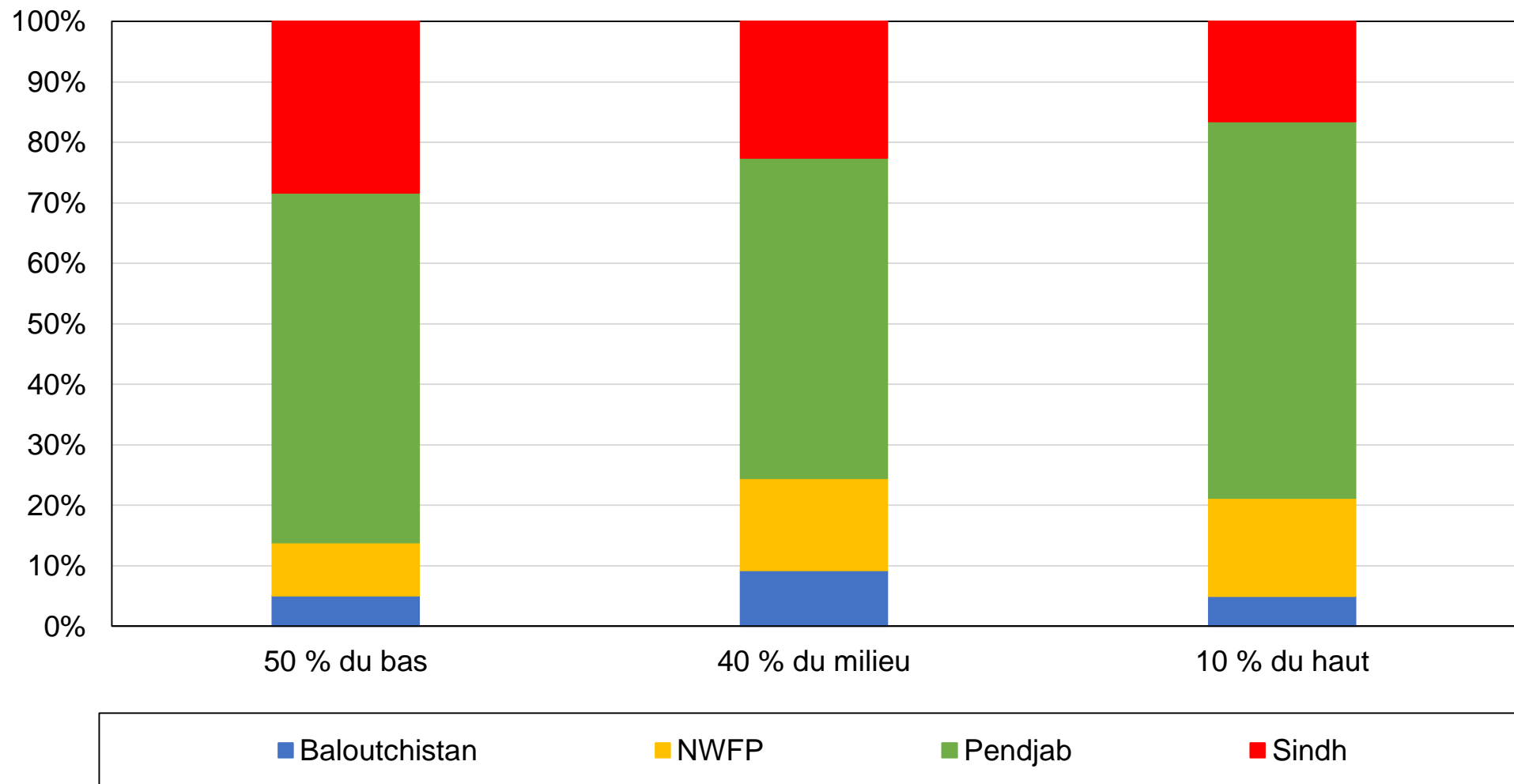
Graphique A4 - Composition des groupes de revenus par langue, 2018



Source : calculs des auteurs à partir de sondages pakistanais.

Note : le graphique montre la répartition des 50 % les moins aisés, des 40 % du milieu et des 10 % les plus aisés par langue en 2018.

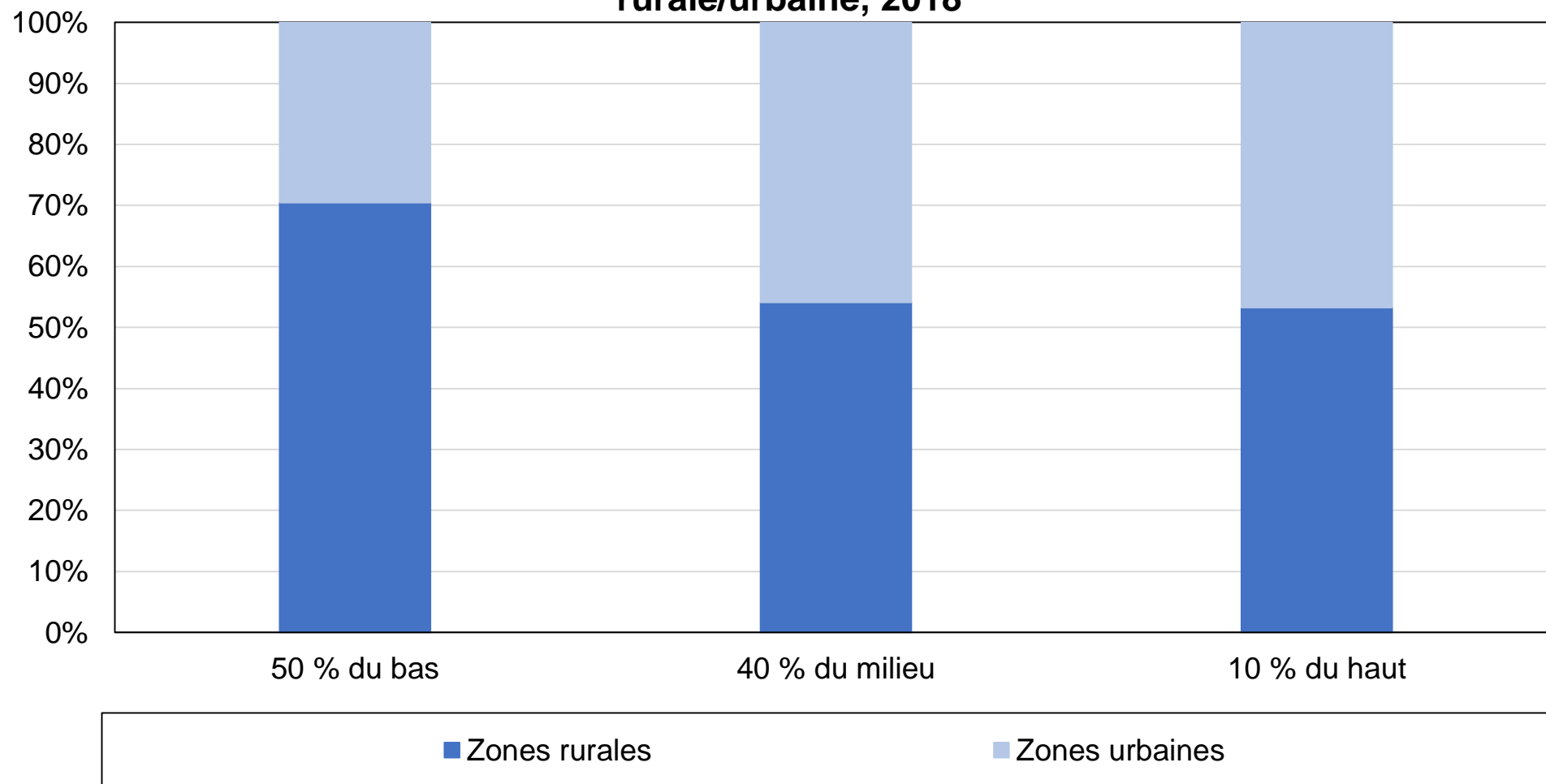
Graphique A5 - Composition des groupes de revenus par région, 2018



Source : calculs des auteurs à partir de sondages pakistanais.

Note : le graphique montre la répartition des 50 % les moins aisés, des 40 % du milieu et des 10 % les plus aisés par région en 2018.

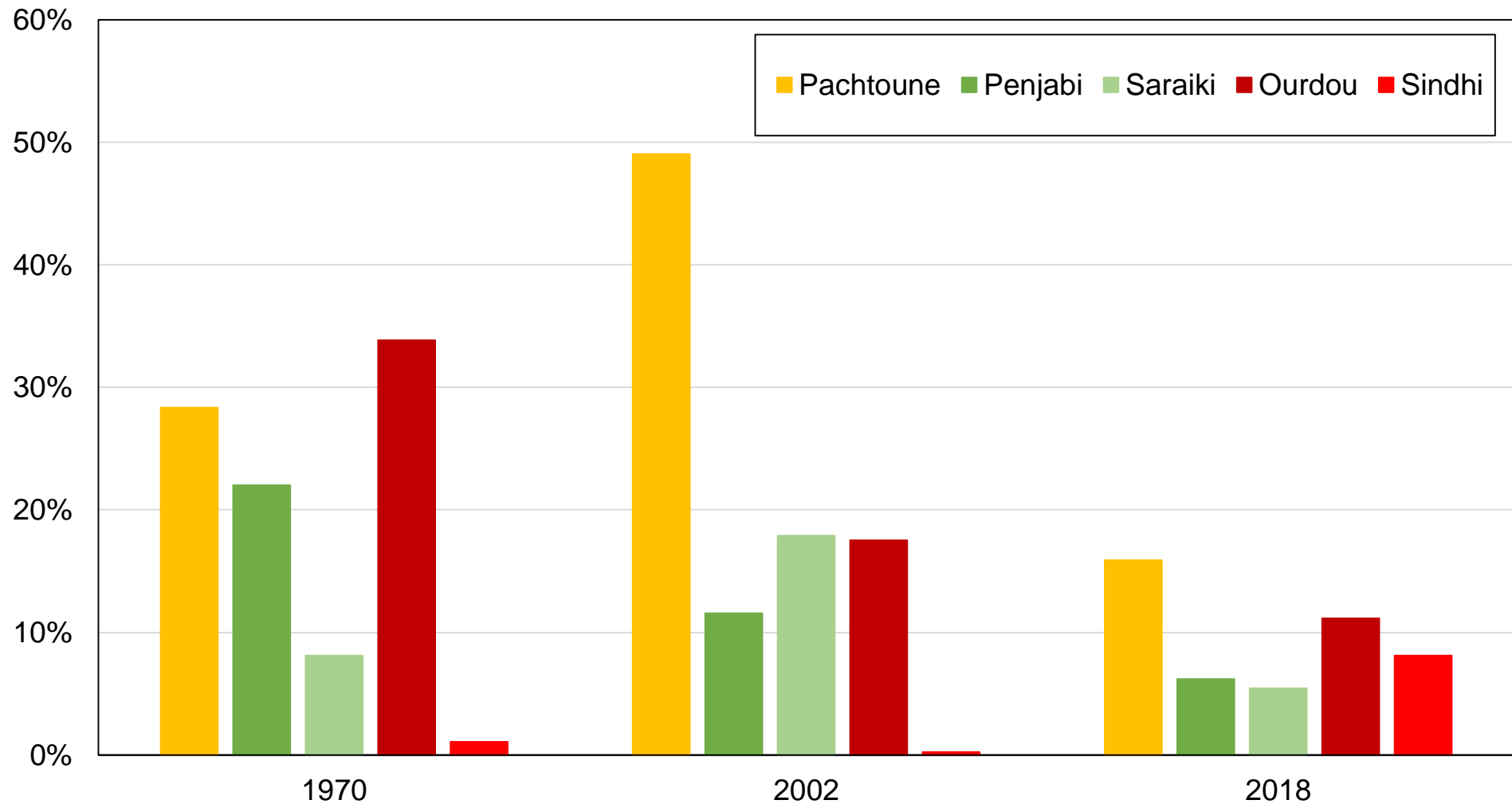
Graphique A6 - Composition des groupes de revenus par localisation rurale/urbaine, 2018



Source : calculs des auteurs à partir de sondages pakistanais.

Note : le graphique montre la composition des 50 % les moins aisés, des 40 % du milieu et des 10 % les plus aisés par localisation rurale/urbaine en 2018.

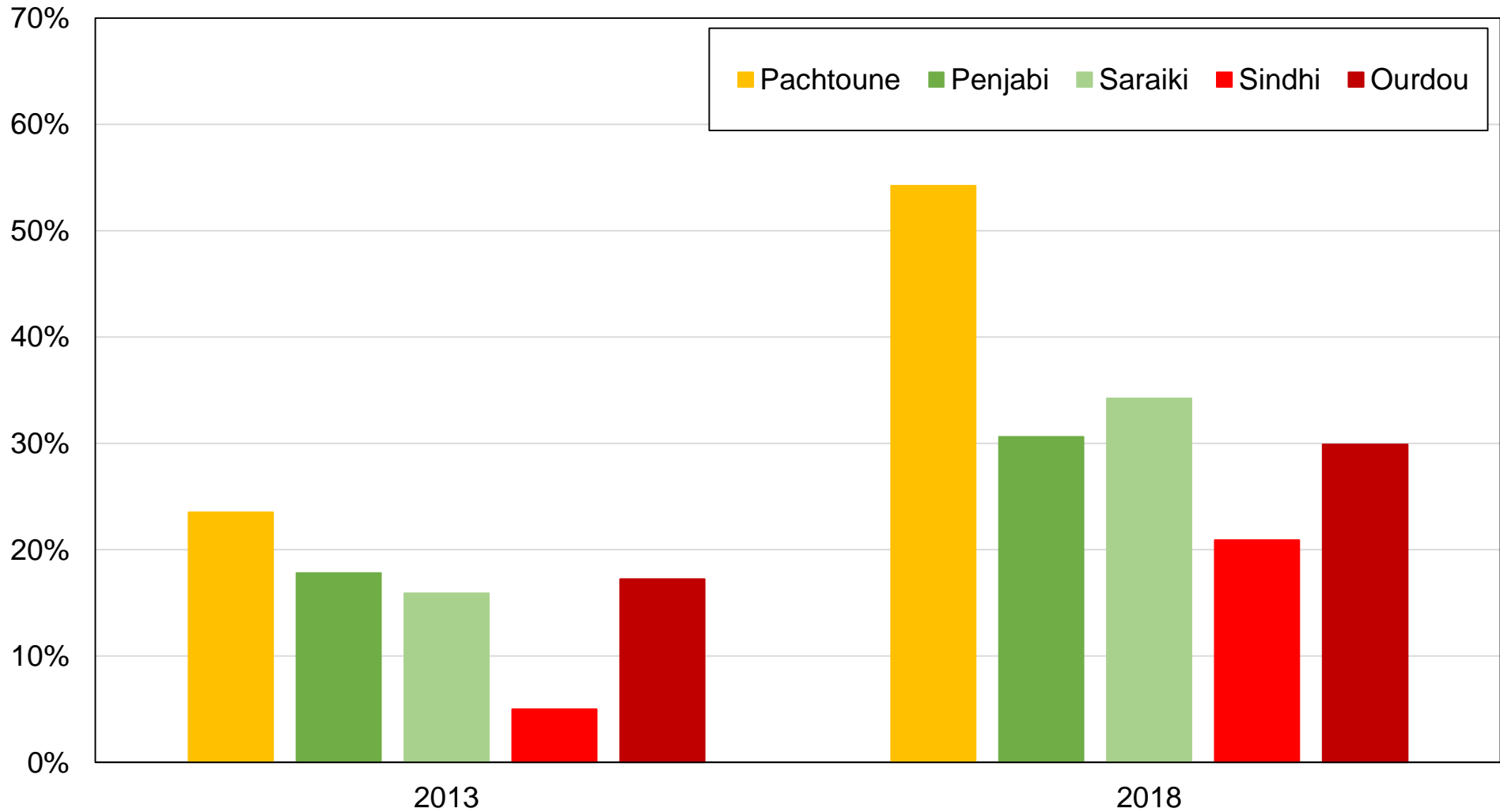
Graphique A7 - Vote pour les partis islamiques par langue



Source : calculs des auteurs à partir de sondages pakistanais.

Note : le graphique montre la part des électeurs votant pour les partis islamiques par langue.

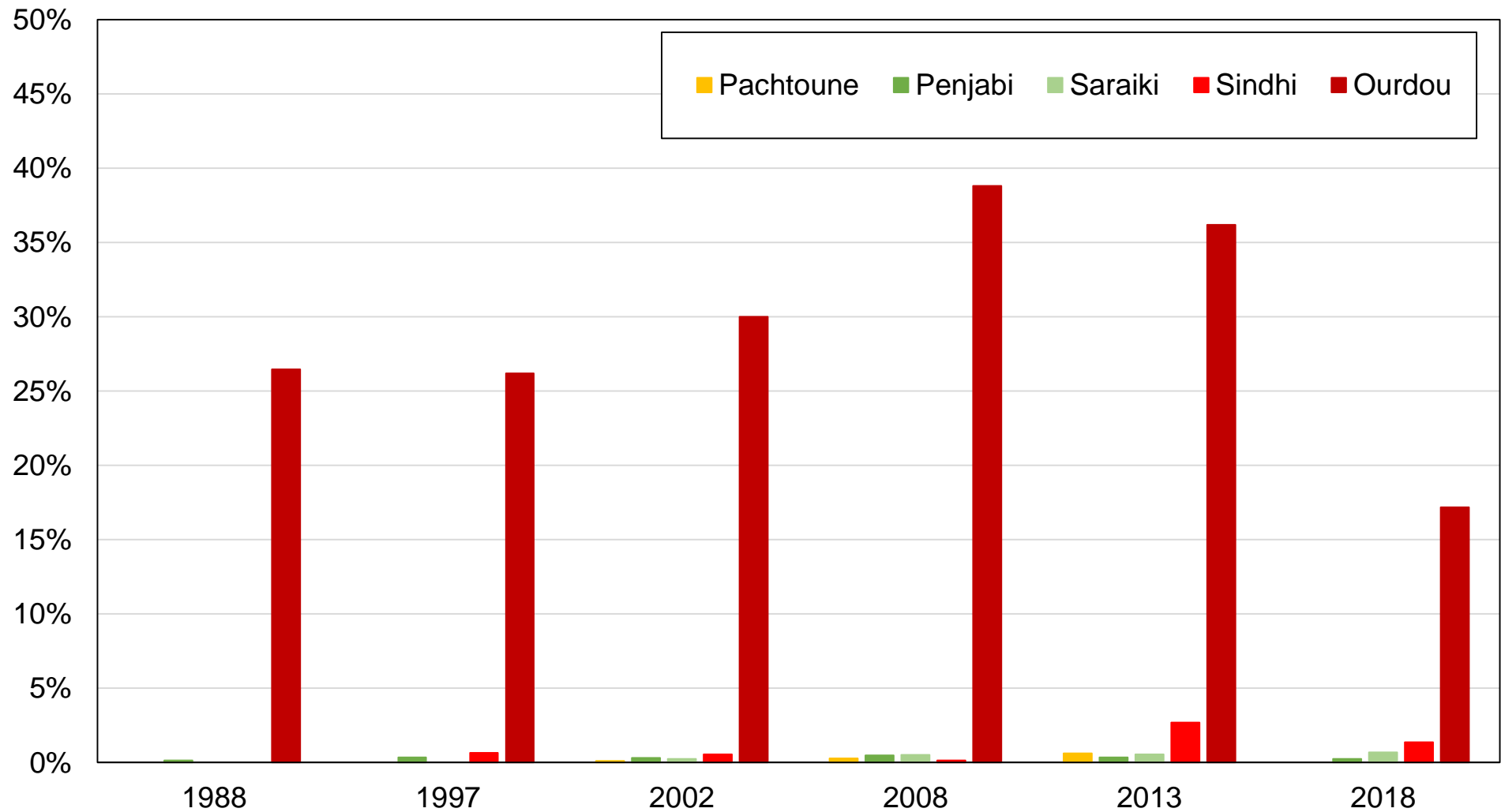
Graphique A8 - Vote PTI par langue



Source : calculs des auteurs à partir de sondages pakistanais.

Note : le graphique montre la part des électeurs votant pour le PTI par langue.

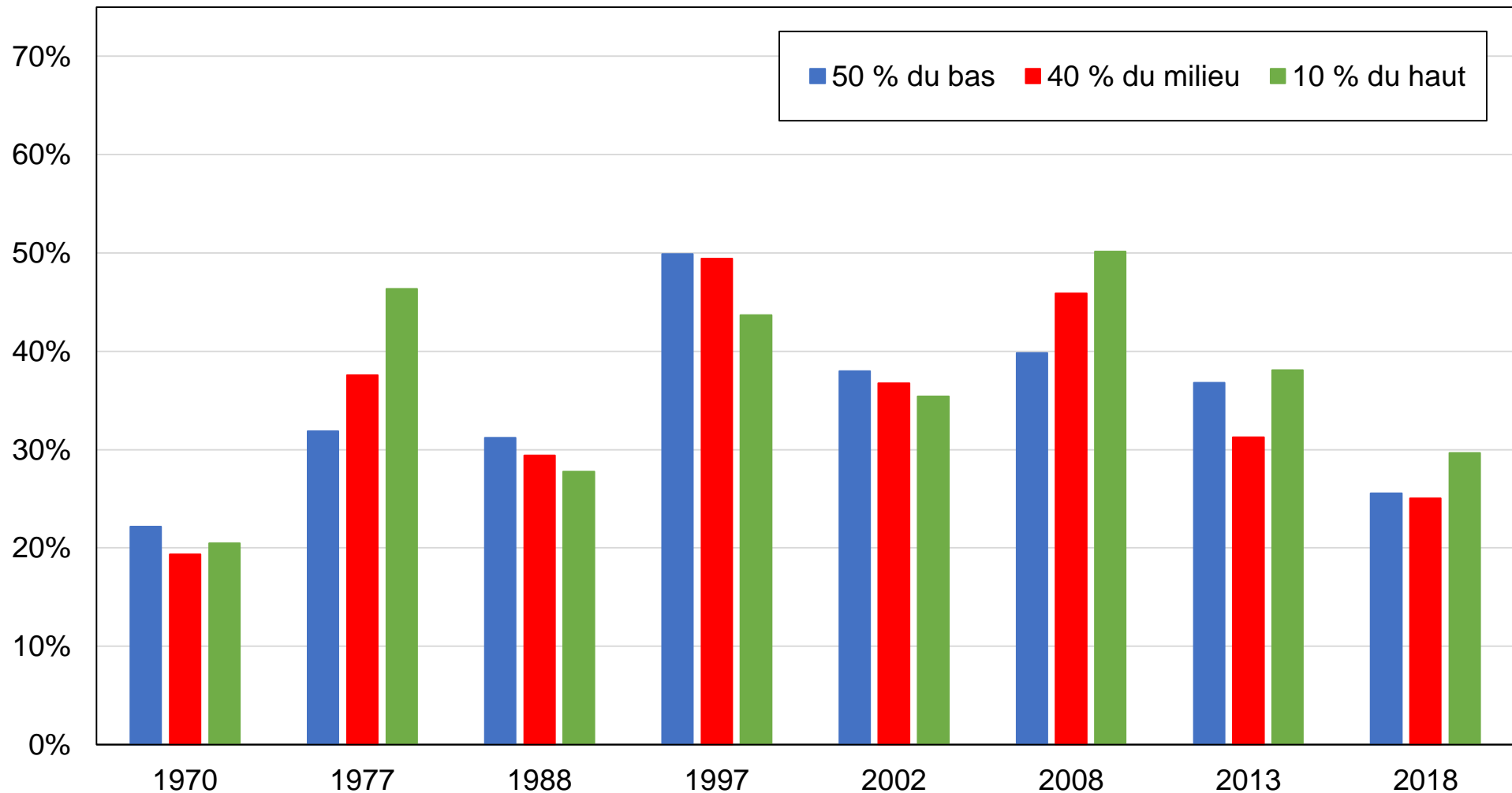
Graphique A9 - Vote MQM par langue



Source : calculs des auteurs à partir de sondages pakistanais.

Note : le graphique montre la part des électeurs votant pour le MQM par langue.

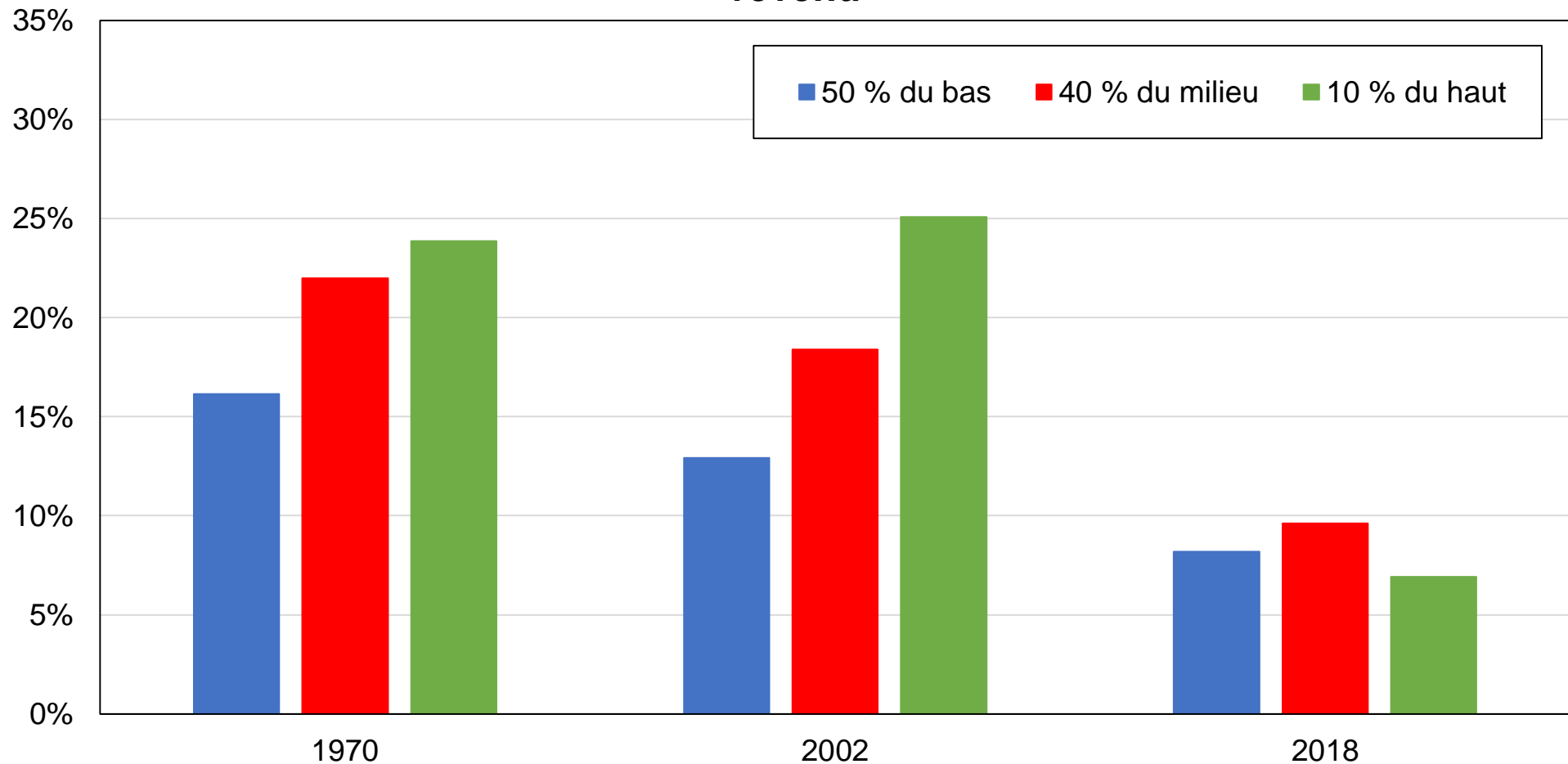
Graphique A10 - Vote PML / IJI / PNA par groupe de revenu



Source : calculs des auteurs à partir de sondages pakistanais.

Note : le graphique montre la part des électeurs votant PML / IJI / PNA par groupe de revenu.

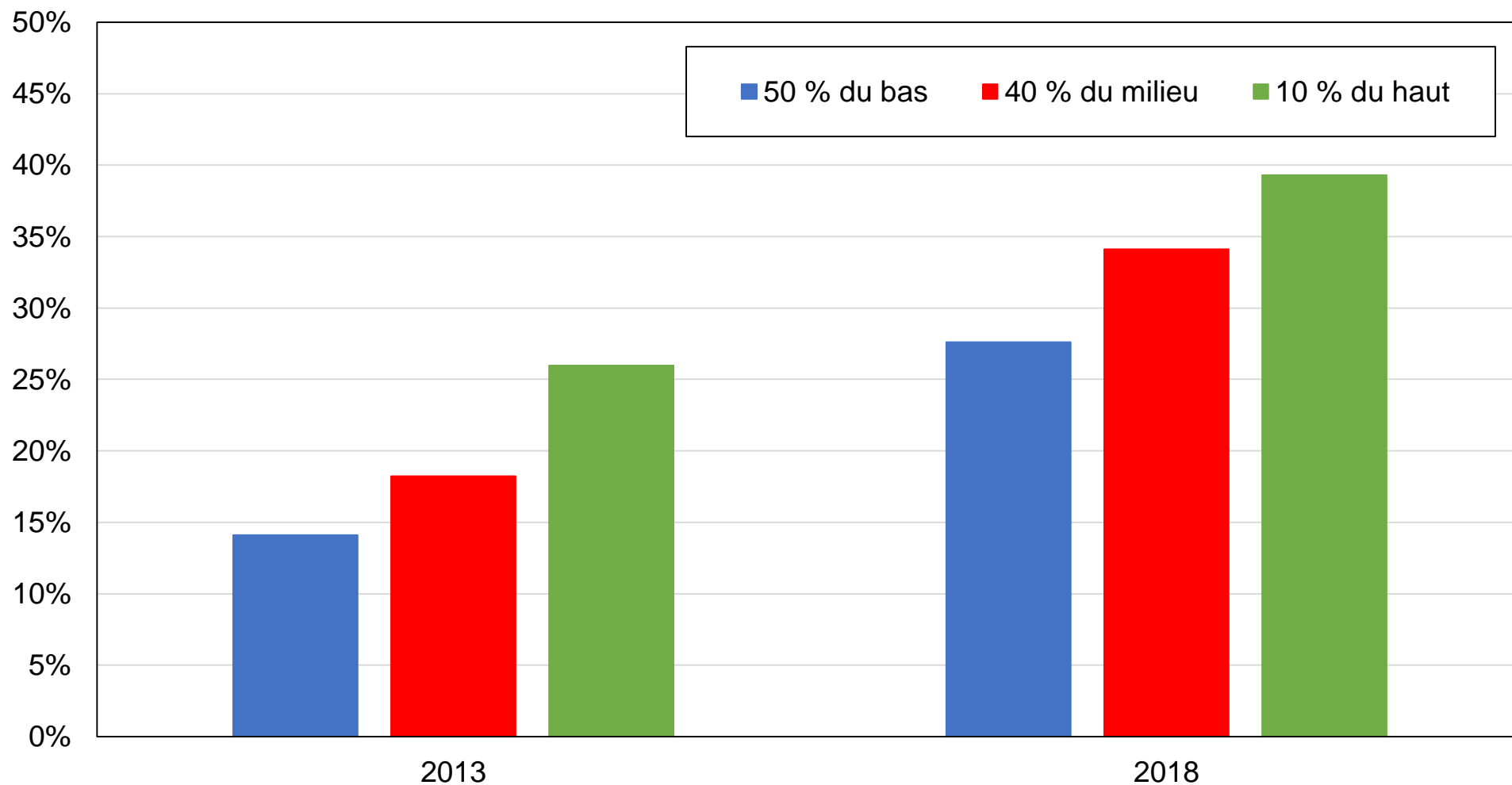
Graphique A11 - Vote pour les partis islamiques par groupe de revenu



Source : calculs des auteurs à partir de sondages pakistanais.

Note : le graphique montre la part des électeurs votant pour les partis islamiques par groupe de revenu.

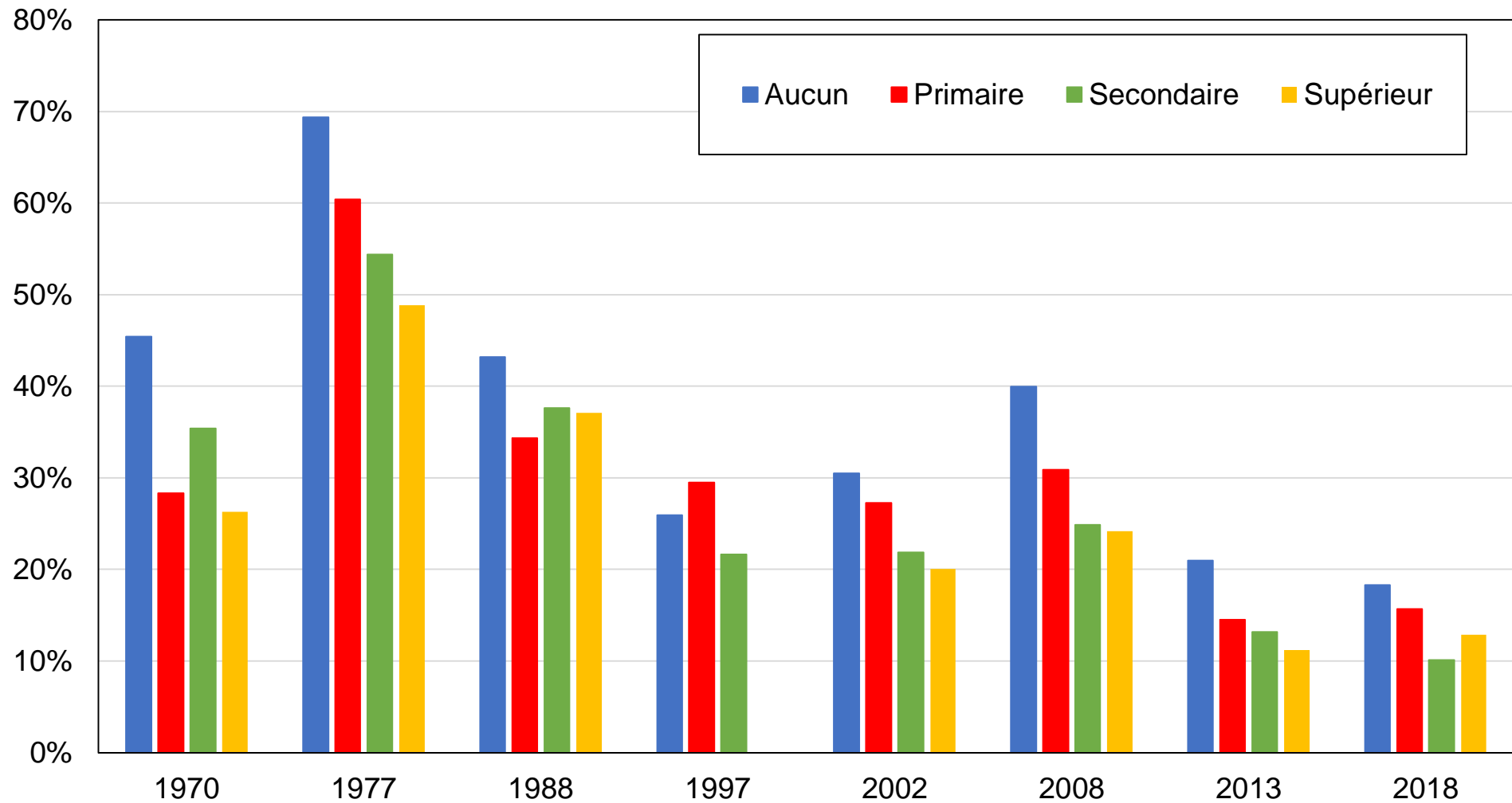
Graphique A12 - Vote PTI par groupe de revenu



Source : calculs des auteurs à partir de sondages pakistanais.

Note : le graphique montre la part des électeurs votant pour le PTI par groupe de revenu.

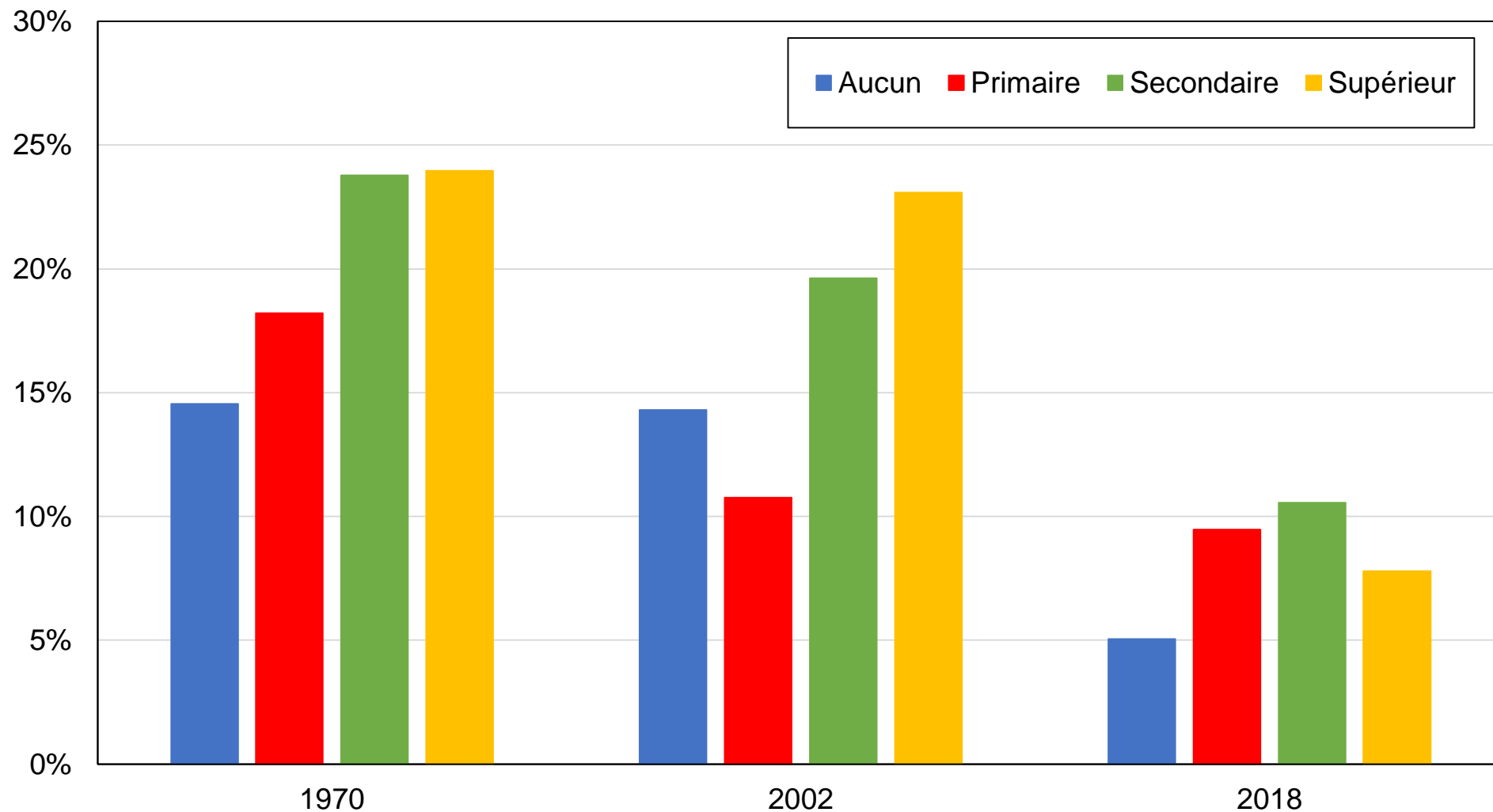
Graphique A13 - Vote PPP par niveau de diplôme



Source : calculs des auteurs à partir de sondages pakistanais.

Note : le graphique montre la part des électeurs votant pour le PPP par niveau de diplôme.

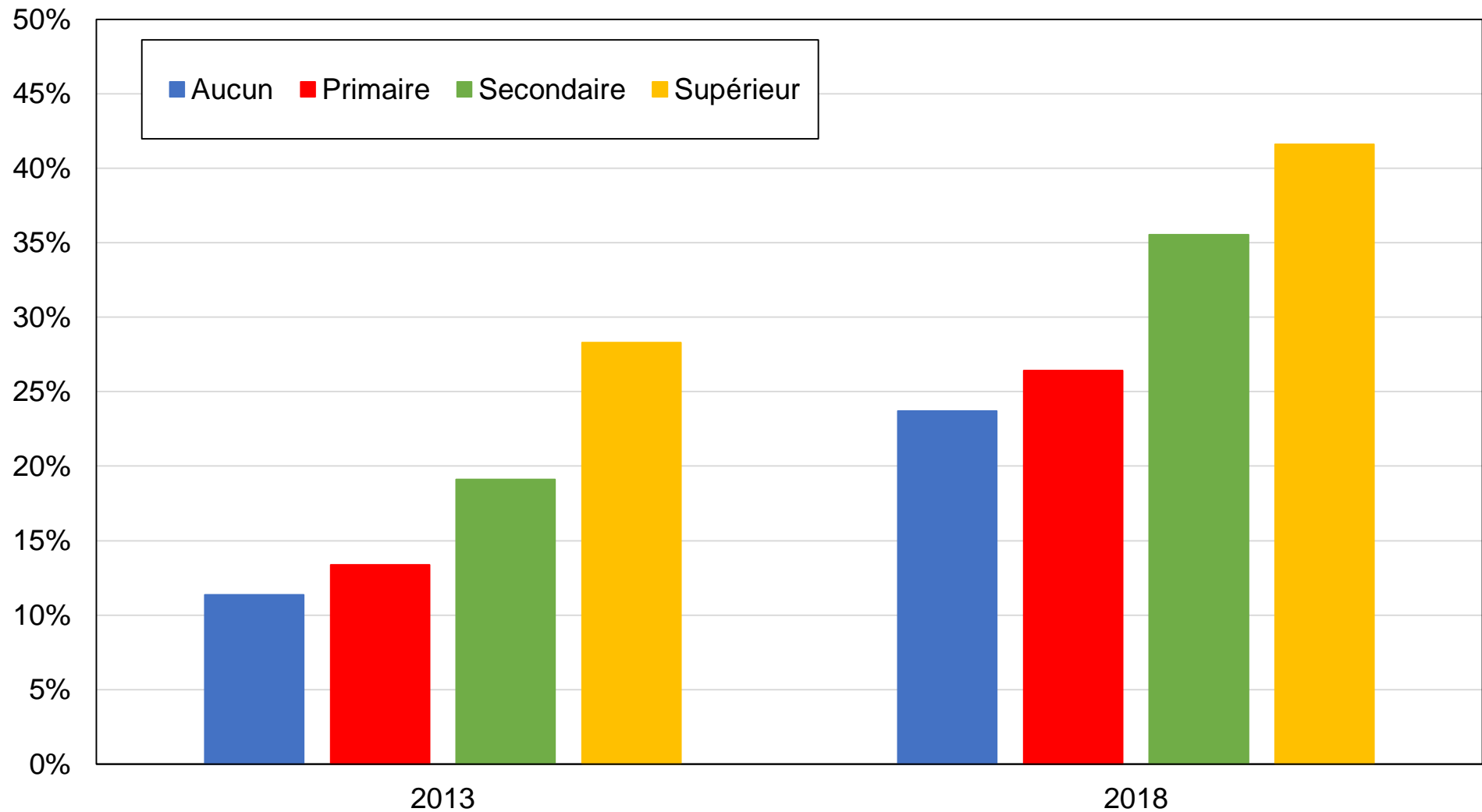
Graphique A14 - Vote pour les partis islamiques par niveau de diplôme



Source : calculs des auteurs à partir de sondages pakistanais.

Note : le graphique montre la part des électeurs votant pour les partis islamiques par niveau de diplôme.

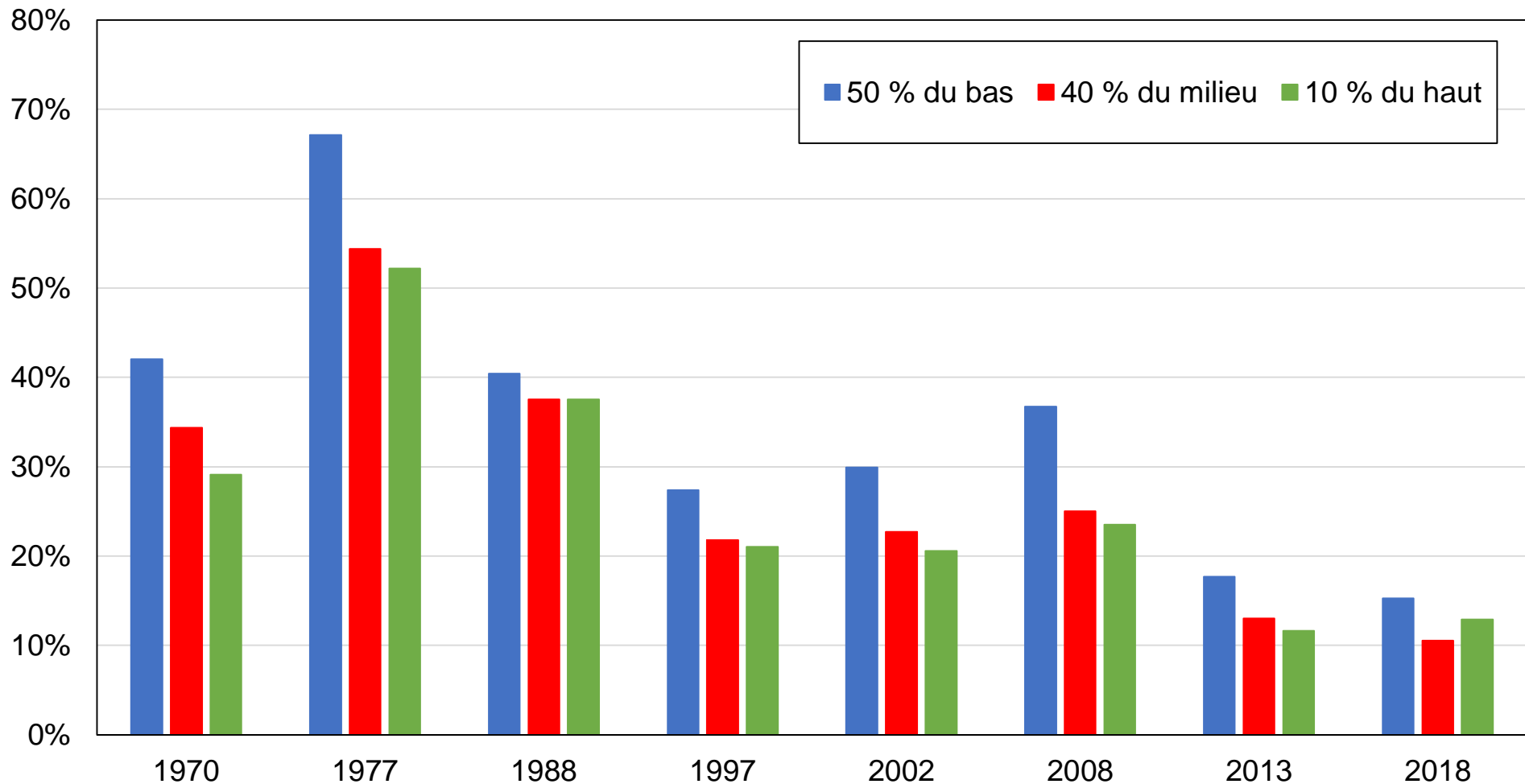
Graphique A15 - Vote PTI par niveau de diplôme



Source : calculs des auteurs à partir de sondages pakistanais.

Note : le graphique montre la part des électeurs votant pour le PTI par niveau de diplôme.

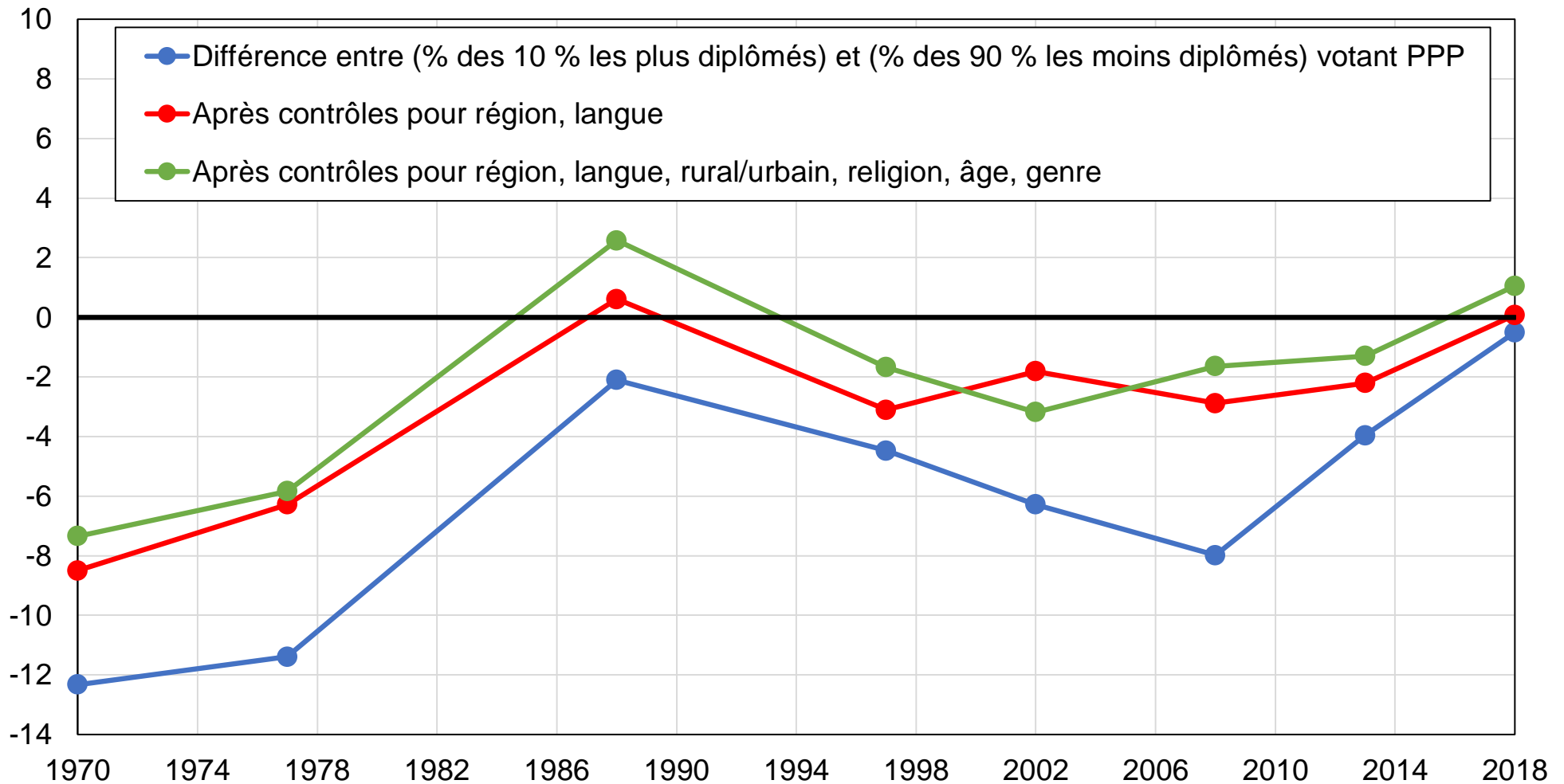
Graphique A16 - Vote PPP par groupe d'éducation



Source : calculs des auteurs à partir de sondages pakistanais.

Note : le graphique montre la part des électeurs votant pour le PPP parmi les 50 % d'électeurs les moins diplômés, les 40 % du milieu et les 10 % d'électeurs les plus diplômés.

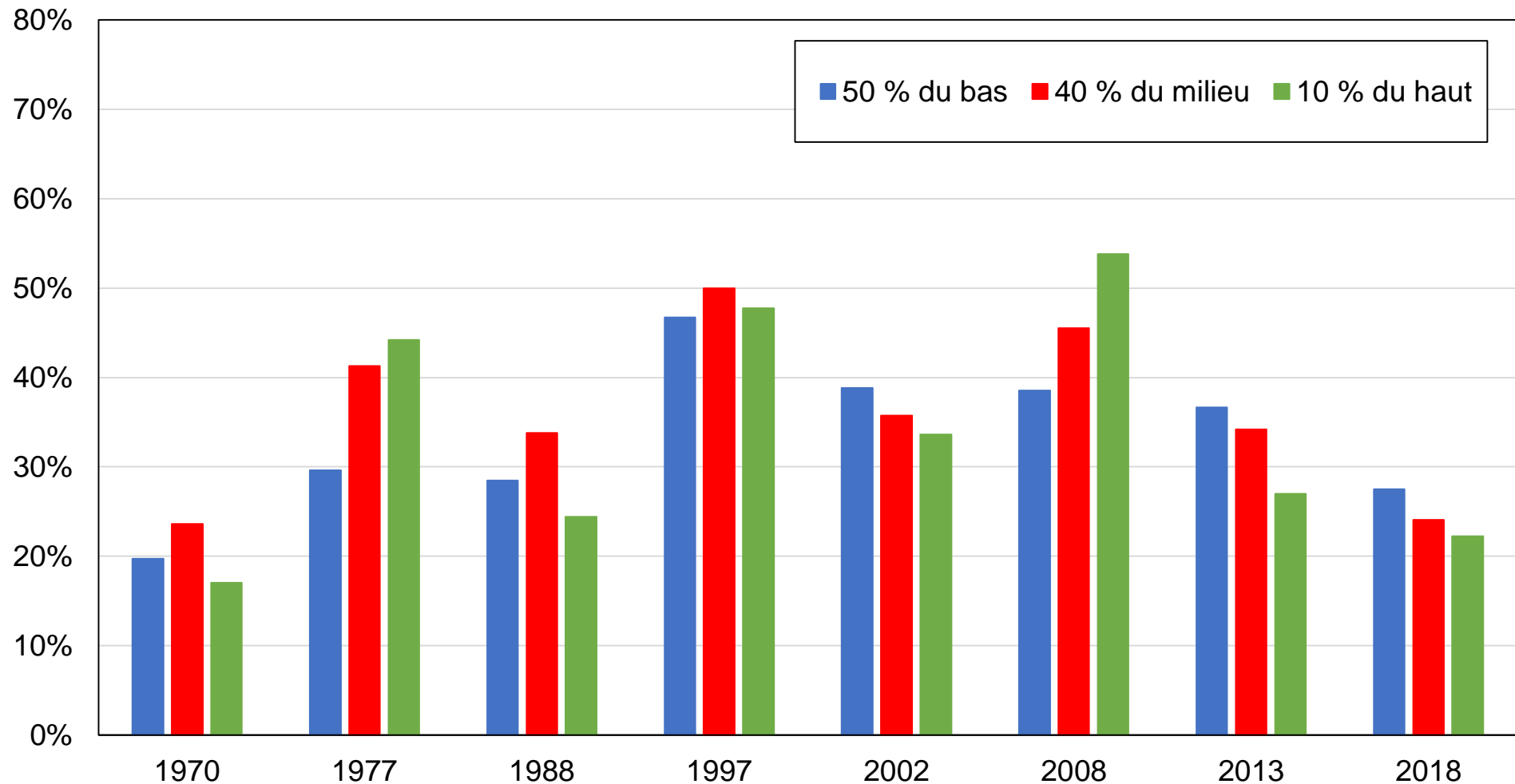
Graphique A17 - Vote PPP parmi les électeurs les plus diplômés



Source : calculs des auteurs à partir de sondages pakistanais.

Note : le graphique montre la différence entre la part des 10 % d'électeurs les plus diplômés votant PPP et la part des 90 % d'électeurs les moins diplômés votant PPP, avant et après contrôles.

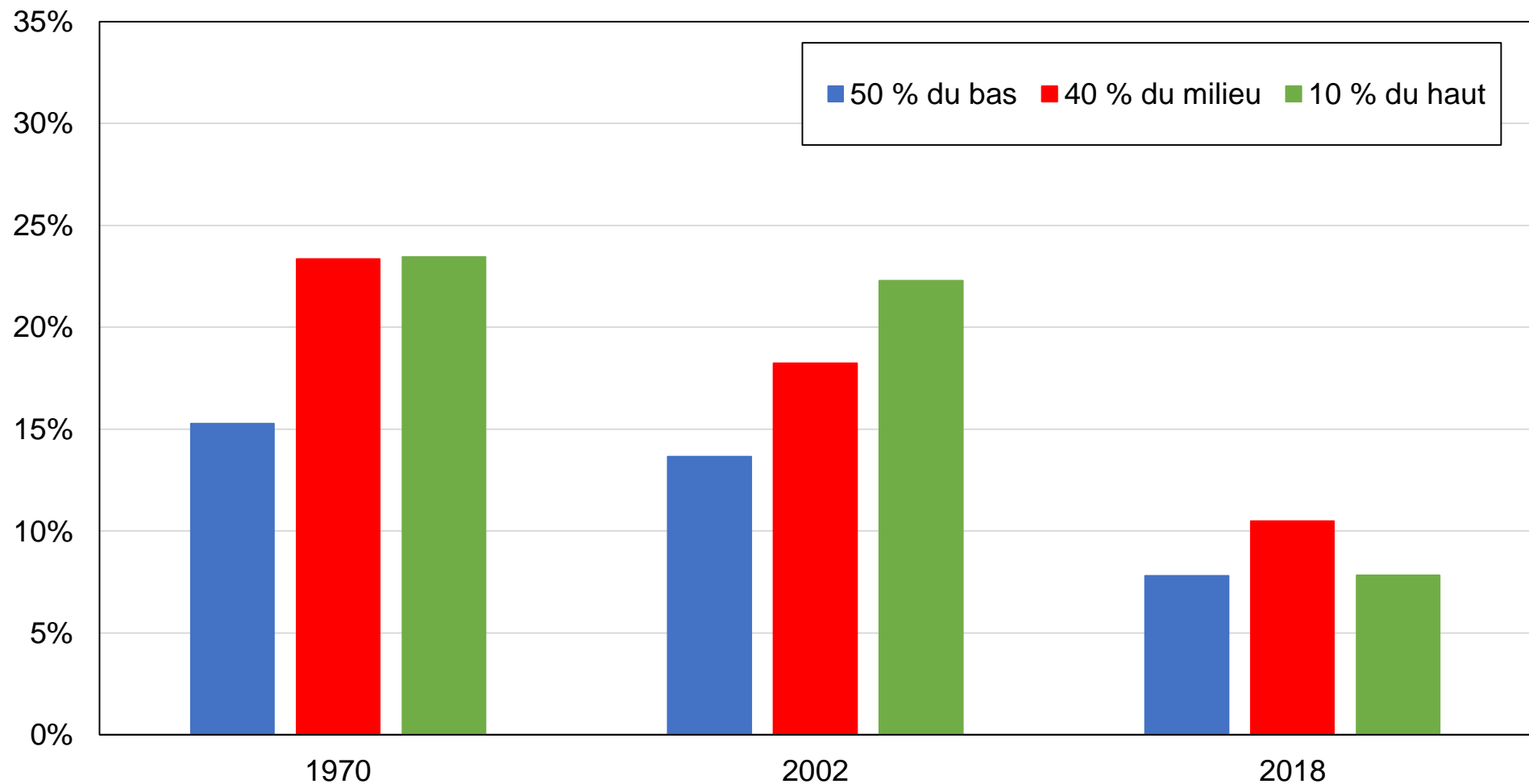
Graphique A18 - Vote PML / IJI / PNA par groupe d'éducation



Source : calculs des auteurs à partir de sondages pakistanais.

Note : le graphique montre la part des électeurs votant pour PML / IJI / PNA parmi les 50 % d'électeurs les moins diplômés, les 40 % du milieu et les 10 % d'électeurs les plus diplômés.

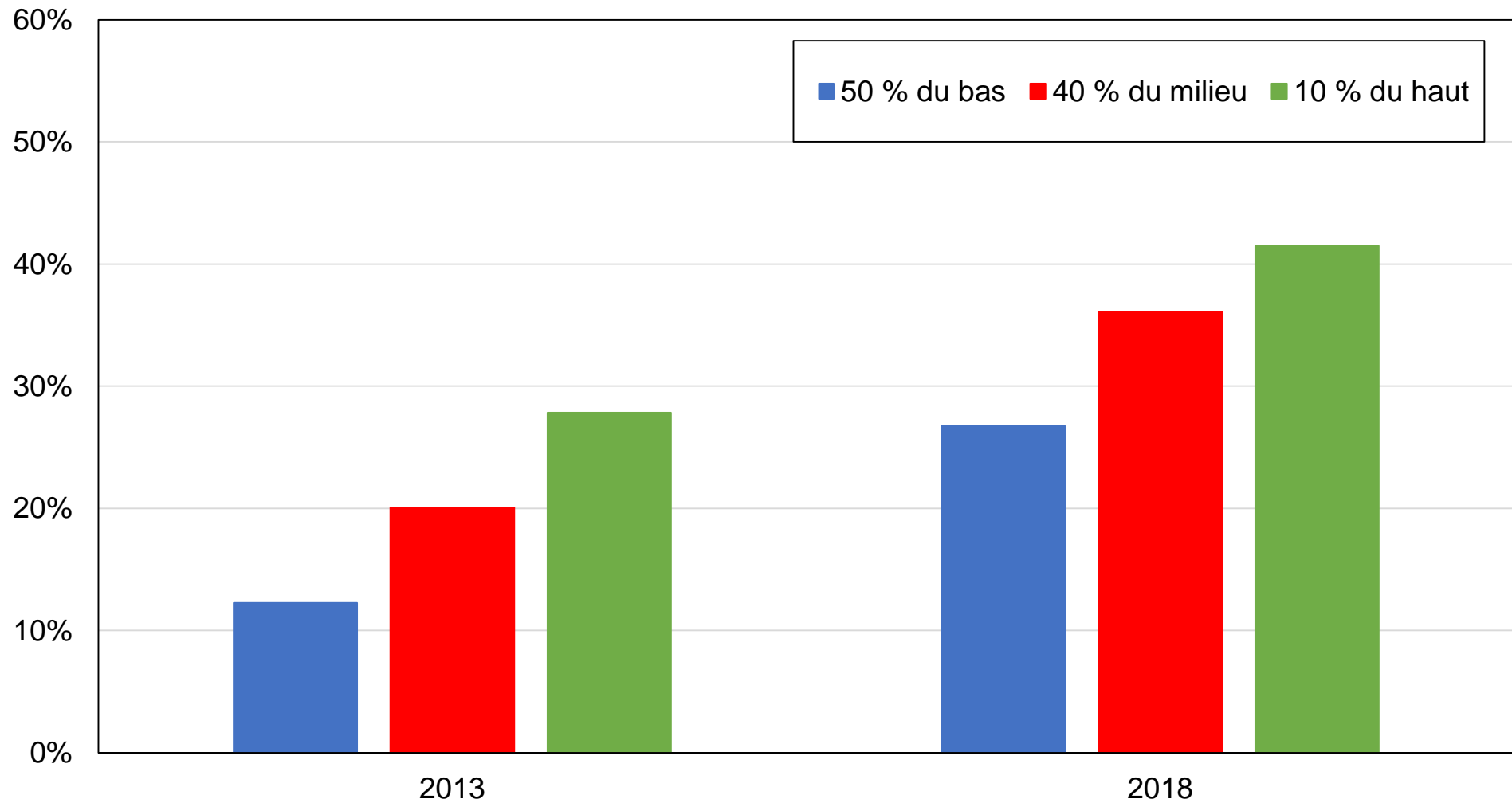
Graphique A19 - Vote pour les partis islamiques par groupe d'éducation



Source : calculs des auteurs à partir de sondages pakistanais.

Note : le graphique montre la part des électeurs votant pour les partis islamiques parmi les 50 % d'électeurs les moins diplômés, les 40 % du milieu et les 10 % d'électeurs les plus diplômés.

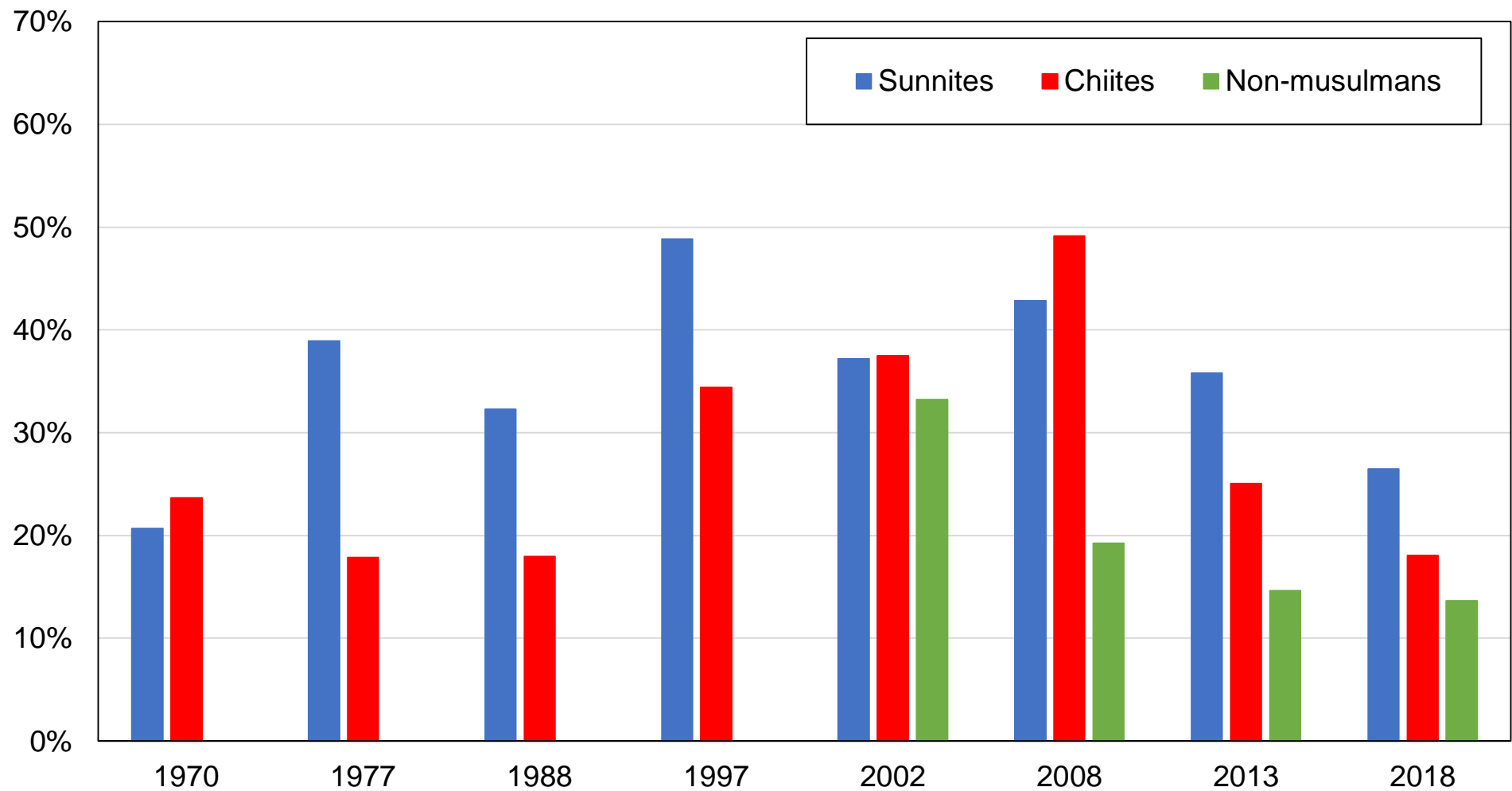
Graphique A20 - Vote PTI par groupe d'éducation



Source : calculs des auteurs à partir de sondages pakistanais.

Note : le graphique montre la part des électeurs votant pour le PTI parmi les 50 % d'électeurs les moins diplômés, les 40 % du milieu et les 10 % d'électeurs les plus diplômés.

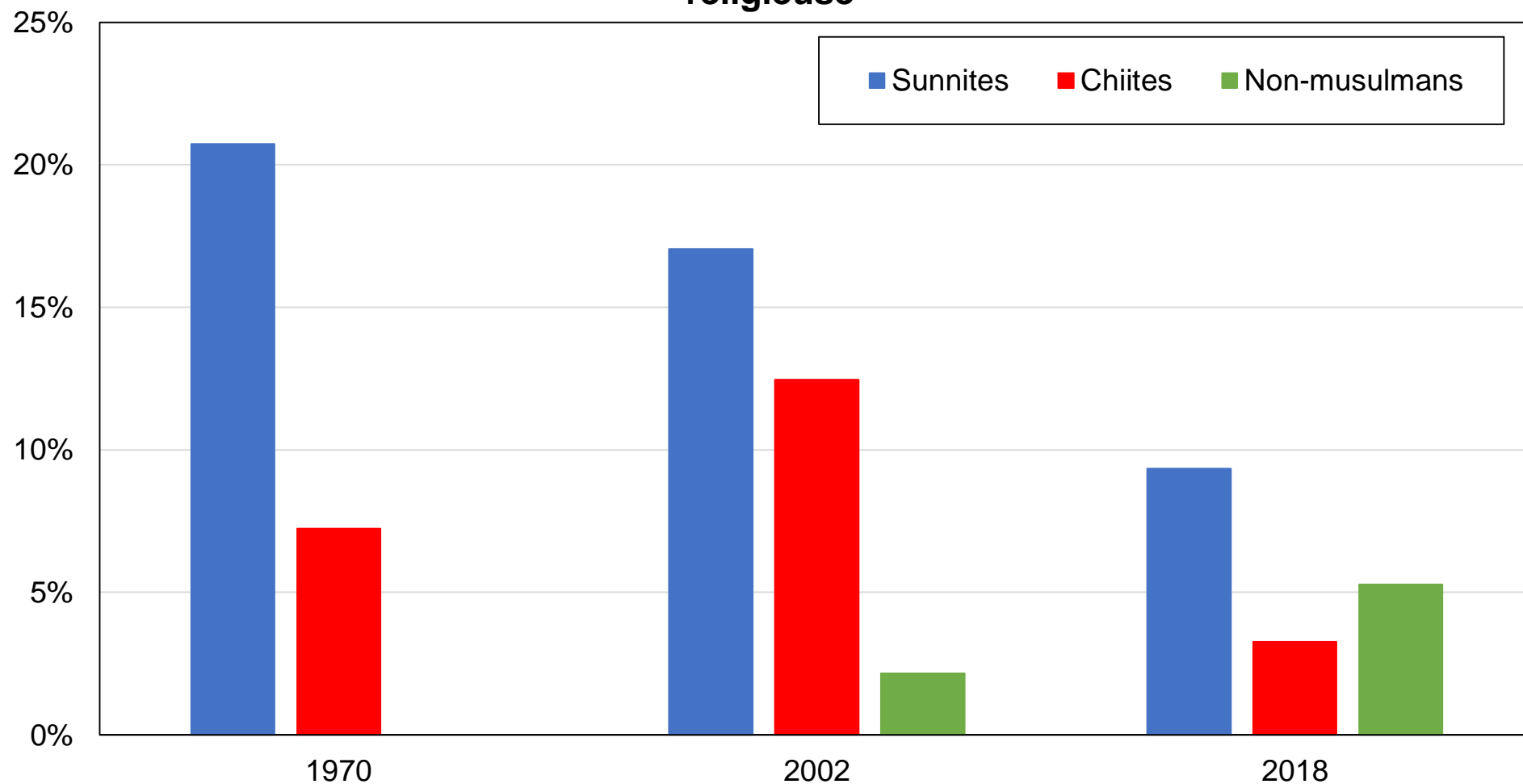
Graphique A21 - Vote PML / IJI / PNA par appartenance religieuse



Source : calculs des auteurs à partir de sondages pakistanais.

Note : le graphique montre la part des électeurs votant PML / IJI / PNA en fonction de l'appartenance religieuse.

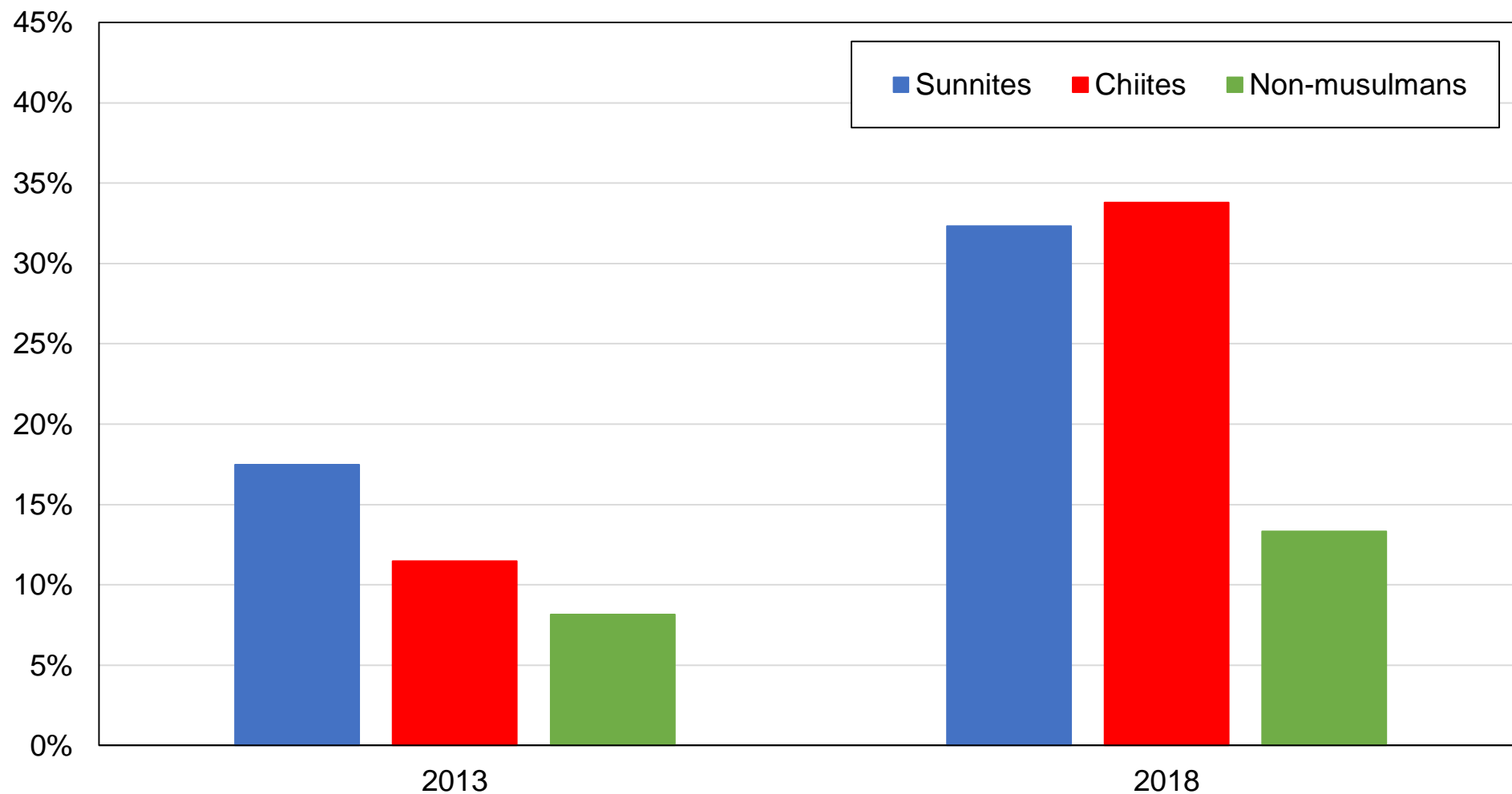
Graphique A22 - Vote pour les partis islamiques par appartenance religieuse



Source : calculs des auteurs à partir de sondages pakistanais.

Note : le graphique montre la part des électeurs votant pour les partis islamiques en fonction de l'appartenance religieuse.

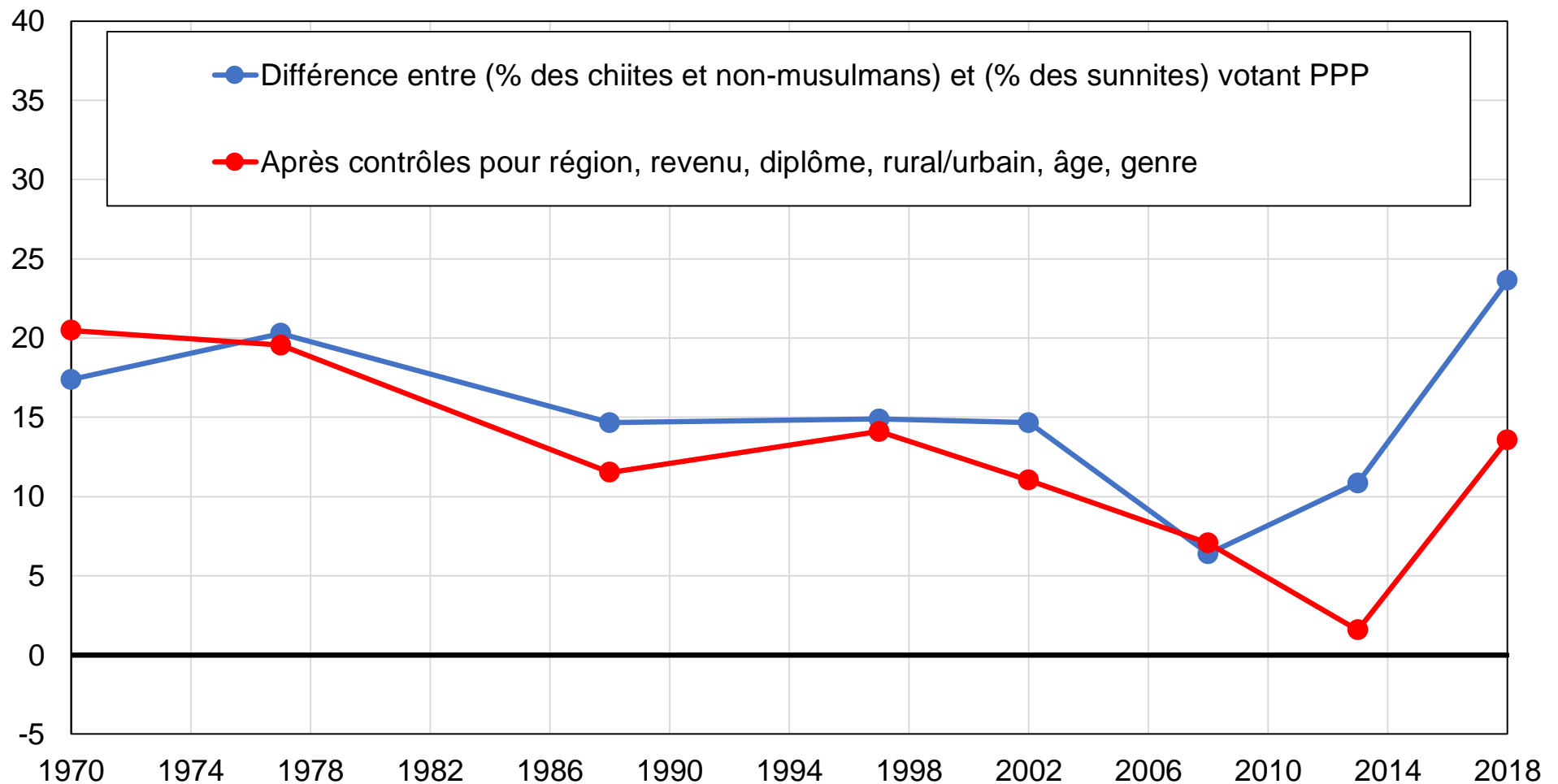
Graphique A23 - Vote PTI par appartenance religieuse



Source : calculs des auteurs à partir de sondages pakistanais.

Note : le graphique montre la part des électeurs votant PTI en fonction de l'appartenance religieuse..

Graphique A24 - Clivages religieux au Pakistan



Source : calculs des auteurs à partir de sondages pakistanais.

Note : le graphique montre la différence entre la part des électeurs chiites ou non-musulmans votant PPP et la part des électeurs sunnites votant PPP, avant et après contrôles.

Tableau A1 - Part des sièges obtenue par parti et province aux élections de 1970

	Pakistan oriental	Pendjab	Sindh	NWFP	Baloutchistan
Ligue Awami	96%	0%	0%	0%	0%
Parti pakistanais du peuple	0%	63%	47%	8%	0%
Partis de la Ligue Musulmane	0%	15%	15%	33%	15%
Partis islamiques	1%	4%	13%	13%	10%
Parti Awami national	0%	0%	0%	33%	40%
Indépendants / Autres	3%	18%	25%	15%	35%

Source : adapté de C. Baxter, "Pakistan Votes - 1970", *Asian Survey* 11, no. 3, 1971, p. 197-218.

Note : le tableau montre la part des sièges obtenue par parti et par province aux élections provinciales de 1970. Les partis de la ligue musulmane incluent la Ligue musulmane (Qayyum), le Conseil de la Ligue Musulmane et la Convention de la Ligue Musulmane. Les partis islamiques incluent le Jamiat Ulema-e-Islam, le Jamaat-e-Islami Pakistan, le Jamiat Ulema-e-Pakistan et le Jamiat Ahle Hadith.

Tableau A2 - Sources de données

Année	Enquête	Source	Taille d'échantillon
1988	Sondage Gallup	Gallup Pakistan	3064
1993	Sondage Gallup	Gallup Pakistan	4589
1997	Sondage Gallup	Gallup Pakistan	5286
2002	Sondage Gallup	Gallup Pakistan	4617
2008	Sondage Gallup	Gallup Pakistan	5405
2013	Sondage Gallup	Gallup Pakistan	4636
2018	Sondage Gallup	Gallup Pakistan	3549

Source : auteurs.

Note : le tableau liste les enquêtes exploitées dans le chapitre, la source de données et la taille d'échantillon pour chaque année.

Tableau A3 - Statistiques descriptives complètes

	1988	1997	2002	2008	2013	2018
Diplôme : Aucun	34%	29%	41%	32%	26%	22%
Diplôme : Primaire	15%	21%	16%	17%	17%	17%
Diplôme : Secondaire	42%	50%	35%	44%	48%	51%
Diplôme : Supérieur	9%		8%	6%	9%	10%
Langue : Baloutche	4%	4%	4%	4%	4%	4%
Langue : Autres	7%	5%	4%	3%	3%	3%
Langue : Pachtoune	15%	15%	15%	15%	15%	15%
Langue : Penjabi	44%	44%	44%	44%	44%	44%
Langue : Saraiki	11%	11%	10%	10%	10%	10%
Langue : Sindhi	12%	14%	15%	15%	16%	16%
Langue : Ourdou	8%	8%	8%	8%	8%	8%
Localisation : Zones rurales	69%	68%	66%	65%	64%	63%
Religion : Sunnite	79%	74%	93%	95%	95%	92%
Province : Baloutchistan	5%	5%	5%	5%	5%	6%
Province : NWFP	14%	14%	14%	13%	13%	12%
Province : Pendjab	58%	57%	57%	57%	56%	54%
Province : Sindh	24%	24%	24%	25%	25%	28%
Religion : Musulman	99%		97%	98%	97%	97%

Source : calculs des auteurs à partir de données de recensement (région et langue) et de sondages pakistanais (autres variables). Les données de recensement font référence à la population dans son ensemble, les autres variables à la population en âge de voter.

Note : les tableau présente des statistiques descriptives pour un ensemble de variables disponibles. La hausse de la part des électeurs sunnites tient potentiellement à la migration de la population chiite vers l'Iran, ainsi qu'à la montée des sentiments anti-chiites et à la consolidation d'organisations sunnites suprémacistes, ce qui a pu amener les électeurs à sous-reporter leur identité

Tableau A4 - Déterminants du vote PPP, 1970-2018

	(1) 1970	(2) 1977	(3) 1988	(4) 1997	(5) 2002	(6) 2008	(7) 2013	(8) 2018
Langue : Baloutche	-0.067 (0.086)	-0.156* (0.088)	0.088* (0.049)	0.022 (0.020)	0.121*** (0.029)	0.411*** (0.053)	0.181*** (0.026)	0.004 (0.013)
Langue : Autres	-0.057 (0.041)	-0.016 (0.043)	-0.158*** (0.027)	-0.086*** (0.011)	-0.013 (0.029)	0.051 (0.039)	-0.054*** (0.010)	-0.032*** (0.010)
Langue : Pachtoune	-0.073** (0.033)	-0.037 (0.032)	-0.039* (0.020)	-0.033* (0.017)	-0.080*** (0.010)	-0.131*** (0.012)	-0.039*** (0.007)	0.027*** (0.009)
Langue : Saraiki	-0.233*** (0.027)	-0.148*** (0.030)	-0.104*** (0.022)	0.078*** (0.014)	0.161*** (0.012)	0.103*** (0.019)	0.070*** (0.011)	-0.001 (0.010)
Langue : Sindhi	0.558*** (0.028)	0.310*** (0.027)	0.485*** (0.028)	0.501*** (0.014)	0.380*** (0.015)	0.526*** (0.014)	0.420*** (0.015)	0.460*** (0.018)
Langue : Ourdou	-0.145*** (0.026)	-0.148*** (0.034)	-0.136*** (0.020)	-0.038*** (0.012)	-0.087*** (0.013)	-0.120*** (0.011)	-0.001 (0.008)	0.023** (0.010)
Diplôme : Primaire	-0.056* (0.031)	-0.037 (0.026)	-0.050** (0.020)	0.022* (0.012)	0.006 (0.010)	-0.027** (0.013)	-0.021** (0.010)	-0.012 (0.012)
Diplôme : Secondaire	-0.014 (0.027)	-0.091*** (0.026)	-0.001 (0.018)	-0.008 (0.010)	-0.011 (0.009)	-0.029** (0.012)	-0.018** (0.009)	-0.030*** (0.009)
Diplôme : Supérieur	-0.115*** (0.041)	-0.123** (0.048)	0.038 (0.029)	0.000 (.)	-0.028* (0.016)	-0.018 (0.022)	-0.023* (0.012)	-0.005 (0.016)
Revenu : 40 % du milieu	-0.030 (0.023)	0.004 (0.021)	-0.049*** (0.016)	-0.012 (0.008)	0.013* (0.007)	-0.020** (0.009)	-0.022*** (0.006)	0.003 (0.008)
Revenu : 10 % du haut	-0.059 (0.043)	-0.042 (0.046)	-0.086** (0.034)	-0.032* (0.018)	-0.033 (0.021)	-0.086*** (0.018)	-0.013 (0.012)	-0.003 (0.015)
Zones rurales	0.052*** (0.020)	0.050** (0.021)	0.040*** (0.014)	-0.016** (0.008)	-0.019** (0.008)	-0.044*** (0.009)	0.055*** (0.007)	0.068*** (0.008)
Âge : 30-50	0.021 (0.046)	0.020 (0.030)	-0.046*** (0.016)	-0.033*** (0.009)	0.003 (0.009)	0.002 (0.011)	0.021*** (0.007)	-0.003 (0.008)
Âge : 51+	-0.047 (0.048)	0.035 (0.033)	-0.024 (0.021)	-0.056*** (0.012)	0.010 (0.012)	-0.000 (0.014)	0.017 (0.011)	0.039** (0.016)
Religion : Chiites	0.228*** (0.031)	0.239*** (0.024)	0.159*** (0.022)	0.114*** (0.025)	0.109*** (0.016)	0.014 (0.021)	0.021 (0.016)	0.071*** (0.020)
Constante	0.371*** (0.050)	0.562*** (0.038)	0.390*** (0.022)	0.217*** (0.013)	0.220*** (0.013)	0.320*** (0.016)	0.069*** (0.012)	0.021* (0.012)
R-carré	0.21	0.13	0.15	0.19	0.10	0.21	0.16	0.27

* $p < 0.10$, ** $p < 0.05$, *** $p < 0.01$

Tableau A5 - Déterminants du vote PML / IJI / PNA, 1970-2018

	(1) 1970	(2) 1977	(3) 1988	(4) 1997	(5) 2002	(6) 2008	(7) 2013	(8) 2018
Langue : Baloutche	-0.140** (0.067)	-0.009 (0.077)	-0.374*** (0.029)	-0.253*** (0.023)	-0.014 (0.035)	-0.449*** (0.043)	-0.370*** (0.023)	-0.341*** (0.020)
Langue : Autres	0.006 (0.036)	0.018 (0.042)	-0.021 (0.029)	-0.141*** (0.020)	-0.065* (0.034)	-0.210*** (0.049)	-0.010 (0.027)	-0.122*** (0.035)
Langue : Pachtoune	-0.080*** (0.029)	0.033 (0.031)	-0.270*** (0.019)	-0.305*** (0.019)	-0.278*** (0.012)	-0.216*** (0.025)	-0.355*** (0.013)	-0.338*** (0.015)
Langue : Saraiki	0.056* (0.031)	0.138*** (0.029)	-0.120*** (0.021)	-0.117*** (0.015)	-0.158*** (0.013)	-0.125*** (0.023)	-0.234*** (0.016)	-0.081*** (0.023)
Langue : Sindhi	-0.244*** (0.018)	-0.290*** (0.027)	-0.309*** (0.027)	-0.415*** (0.013)	-0.259*** (0.016)	-0.445*** (0.013)	-0.481*** (0.010)	-0.332*** (0.016)
Langue : Ourdou	-0.041 (0.028)	0.092*** (0.034)	-0.015 (0.023)	-0.333*** (0.015)	-0.209*** (0.015)	-0.171*** (0.017)	-0.332*** (0.016)	-0.209*** (0.022)
Diplôme : Primaire	0.007 (0.027)	0.049* (0.026)	0.032* (0.019)	0.020 (0.013)	0.008 (0.012)	0.045*** (0.016)	0.010 (0.014)	0.029 (0.021)
Diplôme : Secondaire	0.048** (0.023)	0.090*** (0.025)	0.066*** (0.018)	0.032*** (0.011)	-0.034*** (0.011)	0.058*** (0.016)	0.009 (0.012)	-0.013 (0.018)
Diplôme : Supérieur	-0.012 (0.032)	0.134*** (0.047)	0.025 (0.027)	0.000 (.)	0.005 (0.019)	0.131*** (0.028)	-0.013 (0.020)	-0.043 (0.028)
Revenu : 40 % du milieu	-0.014 (0.019)	-0.001 (0.020)	-0.010 (0.015)	-0.029*** (0.009)	-0.021*** (0.008)	0.070*** (0.012)	-0.061*** (0.009)	0.013 (0.014)
Revenu : 10 % du haut	0.008 (0.042)	0.037 (0.045)	-0.017 (0.031)	-0.087*** (0.022)	0.009 (0.025)	0.065* (0.036)	-0.042* (0.022)	0.059** (0.028)
Zones rurales	0.061*** (0.020)	-0.067*** (0.021)	0.161*** (0.015)	-0.078*** (0.010)	0.095*** (0.010)	0.099*** (0.012)	-0.066*** (0.011)	-0.015 (0.015)
Âge : 30-50	0.016 (0.042)	-0.016 (0.029)	0.051*** (0.015)	0.065*** (0.011)	0.022** (0.010)	-0.042*** (0.015)	0.012 (0.011)	0.029** (0.014)
Âge : 51+	0.044 (0.044)	-0.026 (0.033)	0.049** (0.020)	0.080*** (0.015)	0.008 (0.013)	-0.035* (0.021)	0.044*** (0.016)	0.002 (0.024)
Religion : Chiites	-0.000 (0.027)	-0.250*** (0.023)	-0.136*** (0.018)	-0.098*** (0.024)	-0.011 (0.017)	0.002 (0.029)	-0.030 (0.021)	-0.054** (0.027)
Constante	0.171*** (0.047)	0.414*** (0.037)	0.248*** (0.022)	0.644*** (0.016)	0.421*** (0.014)	0.463*** (0.021)	0.589*** (0.017)	0.397*** (0.026)
R-carré	0.05	0.12	0.10	0.12	0.07	0.12	0.16	0.11

* $p < 0.10$, ** $p < 0.05$, *** $p < 0.01$

Tableau A6 - Déterminants du vote pour les partis islamiques, 1970-2018

	(1) 1970	(2) 2002	(3) 2018
Langue : Baloutche	-0.130 (0.087)	-0.034** (0.015)	0.121*** (0.023)
Langue : Autres	-0.124*** (0.035)	0.051** (0.023)	0.063* (0.032)
Langue : Pachtoune	0.056 (0.042)	0.361*** (0.015)	0.089*** (0.013)
Langue : Saraiki	-0.125*** (0.027)	0.079*** (0.013)	-0.010 (0.011)
Langue : Sindhi	-0.208*** (0.026)	-0.102*** (0.005)	0.035*** (0.013)
Langue : Ourdou	0.140*** (0.044)	0.017 (0.015)	0.048*** (0.014)
Diplôme : Primaire	0.039 (0.032)	-0.036*** (0.009)	0.031*** (0.012)
Diplôme : Secondaire	0.054 (0.034)	0.003 (0.009)	0.048*** (0.009)
Diplôme : Supérieur	0.083* (0.047)	0.013 (0.017)	0.023 (0.016)
Revenu : 40 % du milieu	0.029 (0.028)	0.032*** (0.007)	-0.006 (0.009)
Revenu : 10 % du haut	0.033 (0.056)	0.091*** (0.023)	-0.036** (0.015)
Zones rurales	0.042 (0.027)	-0.044*** (0.009)	0.030*** (0.009)
Âge : 30-50	-0.044 (0.061)	-0.025*** (0.009)	-0.004 (0.010)
Âge : 51+	0.010 (0.065)	-0.028*** (0.011)	-0.013 (0.014)
Religion : Chiites	-0.151*** (0.021)	-0.020 (0.015)	-0.052*** (0.013)
Constante	0.192*** (0.071)	0.148*** (0.012)	0.024* (0.013)
R-carré	0.09	0.14	0.03

* $p < 0.10$, ** $p < 0.05$, *** $p < 0.01$




Tableau A7 - Déterminants du vote PTI, 2013-2018

	(1) 2013	(2) 2018
Langue : Baloutche	-0.174*** (0.008)	-0.158*** (0.023)
Langue : Autres	0.141*** (0.025)	0.088*** (0.034)
Langue : Pachtoune	0.047*** (0.013)	0.229*** (0.020)
Langue : Saraiki	-0.018 (0.013)	0.075*** (0.022)
Langue : Sindhi	-0.126*** (0.010)	-0.076*** (0.019)
Langue : Ourdou	-0.054*** (0.014)	-0.032 (0.021)
Diplôme : Primaire	-0.002 (0.011)	0.037* (0.019)
Diplôme : Secondaire	0.035*** (0.010)	0.109*** (0.017)
Diplôme : Supérieur	0.111*** (0.019)	0.183*** (0.030)
Revenu : 40 % du milieu	0.018** (0.008)	0.028** (0.014)
Revenu : 10 % du haut	0.062*** (0.019)	0.041 (0.029)
Zones rurales	-0.038*** (0.010)	0.025 (0.015)
Âge : 30-50	-0.068*** (0.010)	-0.030** (0.015)
Âge : 51+	-0.094*** (0.013)	0.011 (0.024)
Religion : Chiites	-0.048*** (0.014)	0.080** (0.032)
Constante	0.228*** (0.015)	0.200*** (0.023)
R-carré	0.05	0.06
* p<0.10, ** p<0.05, *** p<0.01		